



רשומות

קובץ התקנות

7 ביולי 2013

7266

כ"ט בתמוז התשע"ג

עמוד

1466	תקנות הספנות (ימאים) (תיקון), התשע"ג-2013
1466	תקנות התכנון והבנייה (תכנית איחוד וחלוקה) (תיקון), התשע"ג-2013
1469	תקנות התכנון והבנייה (בקשה להיתר, תנאיו ואגרות) (תיקון מס' 3), התשע"ג-2013
1474	צו פיקוח על מחירי מצרכים ושירותים (העלאת מחירי אשפוז ושירותים אמבולטוריים), התשע"ג-2013
1475	צו פיקוח על מחירי מצרכים ושירותים (מחירים מרביים למוצרי דם) (תיקון), התשע"ג-2013

תיקוני טעויות

תקנות הספנות (ימאים) (תיקון), התשע"ג-2013

בתוקף סמכות שר התחבורה התשתיות הלאומיות והבטיחות בדרכים (להלן – שר התחבורה), לפי סעיף 2 לחוק הספנות (ימאים), התשל"ג-1973¹ (להלן – החוק), ובתוקף סמכות שר התחבורה ושר הכלכלה,² לפי סעיף 230(ב) לחוק, לאחר התייעצות עם רשות הספנות והנמלים לפי סעיף 32 לחוק רשות הספנות והנמלים, התשס"ד-2004³, ולאחר התייעצות עם הוועדה המייעצת לפי סעיף 229(ב) לחוק, אנו מתקינים תקנות אלה:

1. בתוספת השביעית לתקנות הספנות (ימאים), התשס"ב-2002⁴, במקום האמור בפרט 9 יבוא:

תיקון התוספת השביעית

9. בדיקת עיניים, קביעת כושר הראייה למרחק ובדיקת שדה הראייה יבוצעו בידי רופא עיניים מומחה; אם במהלך הבדיקה הרפואית התגלו ממצאים היכולים להעיד על ליקוי בהסתגלות לחושך או בראייה בחושך, יופנה הימאי לבדיקה במרפאה מתמחה לנושא זה שתערוך בדיקות להסתגלות לחושך ולראייה בחושך;".

ט' בתמוז התשע"ג (17 ביוני 2013)
(חמ 726-3)

ישראל כ"ץ

שר התחבורה התשתיות הלאומיות
והבטיחות בדרכים

¹ ס"ח התשל"ג, עמ' 329.
² ק"ת התשע"ג, עמ' 966.
³ ס"ח התשס"ד, עמ' 456.
⁴ ק"ת התשס"ב, עמ' 548; התשע"ב, עמ' 542.

תקנות התכנון והבנייה (תכנית איחוד וחלוקה) (תיקון), התשע"ג-2013

בתוקף סמכותי לפי סעיף 265 לחוק התכנון והבנייה, התשכ"ה-1965¹, ולאחר התייעצות עם המועצה הארצית לתכנון ולבנייה, אני מתקין תקנות אלה:

- | | | |
|----|--|---------------|
| 1. | בתקנה 4(א) לתקנות התכנון והבנייה (תכנית איחוד וחלוקה), התשס"ט-2009 ² (להלן – התקנות העיקריות), בסופה יבוא "טבלת ההקצאה והאיזון תיערך כך שכל העמודות בטבלה יופיעו על גבי הגיליון". | תיקון תקנה 4 |
| 2. | בתקנה 5(א) לתקנות העיקריות, בסופה יבוא "טבלת ההקצאה תיערך כך שכל העמודות בטבלה יופיעו על גבי הגיליון". | תיקון תקנה 5 |
| 3. | בתקנה 7 לתקנות העיקריות, במקום "שמאי המקרקעין" יבוא "עורך הטבלה". | תיקון תקנה 7 |
| 4. | בתקנה 8 לתקנות העיקריות, במקום "חתימת" יבוא "עריכת" ובמקום "בתשלום פיגורים" יבוא "בריבית". | תיקון תקנה 8 |
| 5. | בתקנה 10 לתקנות העיקריות, בכל מקום, במקום "הוועדה המקומית" יבוא "מוסד התכנון הדן בתכנית" ושינויי הצורה הדקדוקיים המחויבים ייעשו לפי זה. | תיקון תקנה 10 |
| 6. | בתוספת לתקנות העיקריות –
(1) במקום טופס 1 יבוא: | תיקון התוספת |

¹ ס"ח התשכ"ה, עמ' 307.
² ק"ת התשס"ט, עמ' 646.

- (3) בטופס 4, במקום "הוועדה המקומית לתכנון ולבנייה" יבוא "מוסד התכנון".
7. תחילתן של תקנות אלה 30 ימים מיום פרסומן, והן יחולו על בקשה להיתר שהוגשה תחילה ותחולה לוועדה מקומית ביום התחילה או לאחריו.

י"ח באייר התשע"ג (28 באפריל 2013)
(חמ 3545-3)

גדעון סער
שר הפנים

תקנות התכנון והבנייה (בקשה להיתר, תנאיו ואגרות) (תיקון מס' 3), התשע"ג-2013

- בתוקף סמכותי לפי סעיף 265 לחוק התכנון והבנייה, התשכ"ה-1965, ולאחר התייעצות עם המועצה הארצית לתכנון ולבנייה, אני מתקין תקנות אלה:
1. בחלק ג' – "בטיחות אש בבניינים", בתוספת השנייה לתקנות התכנון והבנייה (בקשה להיתר, תנאיו ואגרות), התש"ל-1970: (להלן – התקנות העיקריות) –
- (1) בפרט 3.8.30.3, בפסקה (1) –
- (א) בפסקת משנה (א), אחרי "אין בתוספת יותר מקומה אחת", יבוא "שיש לה יציאה אחת ישירה לחדר המדרגות המשותף";
- (ב) בסופה יבוא:
- "(ד) לא יחולו על התוספת הוראות לעניין מרחק הליכה, מהלך משותף ופרוזדור בלא מוצא לפי טבלה 3.2.15.5;
- (ה) לא נדרשו בבניין דרך גישה, רחבת היערכות וחלונות חילוץ טרם הגשת הבקשה להיתר לבניית התוספת, לא ידרשו אלה כתנאי להיתר לבניית התוספת";
- (2) במקום פרט 3.8.30.4 יבוא:
- 3.8.30.4 "תוספת של יותר מקומה אחת מעל בניין קיים שאינו בגובה, המיועדת, לפי האמור בהיתר, למגורים בלבד, ועומדת בדרישות תכנית המיתאר הארצית לחיזוק מבנים קיימים מפני רעידות אדמה (להלן – תמ"א 38) או עומדת בדרישות של תכנית מפורטת שהוכנה על פי הוראות תמ"א 38 שבין מטרתיה חיזוק מבנים קיימים בפני רעידות אדמה (בפרט זה – התוספת), לא יראו את הבניין כבניין גבוה רק בשל הקמת התוספת עליו אם התקיימו בו הוראות אלה:

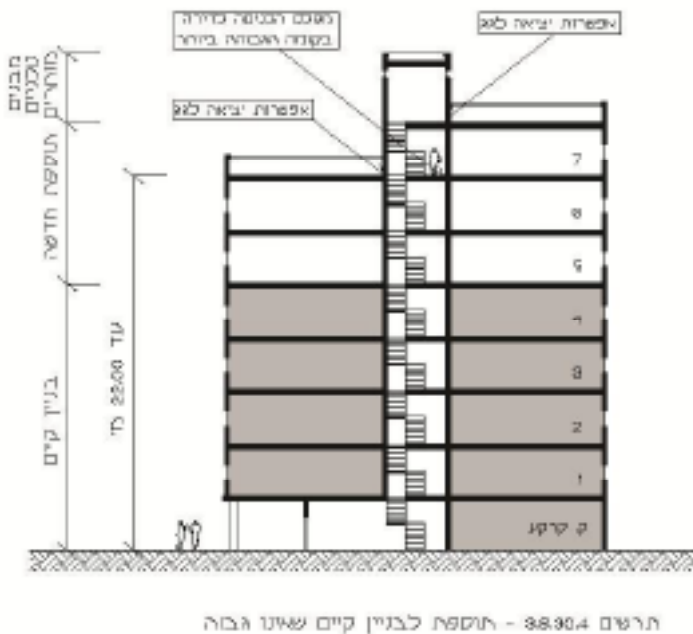
¹ ס"ח התשכ"ה, עמ' 307.

² ק"ת התש"ל, עמ' 1841; התשס"ג, עמ' 306.

(1) הפרש הגובה בין מפלס הכניסה הקובעת לבין מפלס הכניסה לדירה שתיבנה בקומה הגבוהה ביותר, לא יעלה על 22 מטר, כמתואר בתרשים 3.8.30.4;

(2) אם הותקנה מערכת מתזים בדירה קיימת – לא יעלה מרחק ההליכה בתוך הדירה על 38 מטרים; אם לא הותקנה מערכת מתזים בדירה קיימת – לא יעלה מרחק ההליכה בתוך הדירה על 30 מטרים; מערכת מתזים תותקן בדירה שבתוספת כאמור בפרט 3.8.30.6(7) ומרחק ההליכה בתוך הדירה לא יעלה על 38 מטרים;

(3) מרחק ההליכה מדלת הכניסה של כל דירה בבניין לרבות הדירות שבתוספת עד היציאה מהבניין לא יעלה על 85 מטרים.



(5) אחרי פרט 3.8.30.4 יבוא:

3.8.30.5 בהקמת תוספת בנייה של יותר מקומה אחת מעל מפלס הגג בבניין קיים גבוה, המיועדת, לפי האמור בהיתר, למגורים בלבד, העומדת בדרישות תמ"א 38 או תכנית מפורטת שהוכנה על פי הוראות תמ"א 38 ושבין מטרותיה חיזוק מבנים קיימים בפני רעידות אדמה (בפרט זה – התוספת), לא יראו את הבניין כמחויב בדרישות החלות על בניין גבוה, רק בשל הקמת התוספת עליו אם התקיימו בו הוראות אלה:

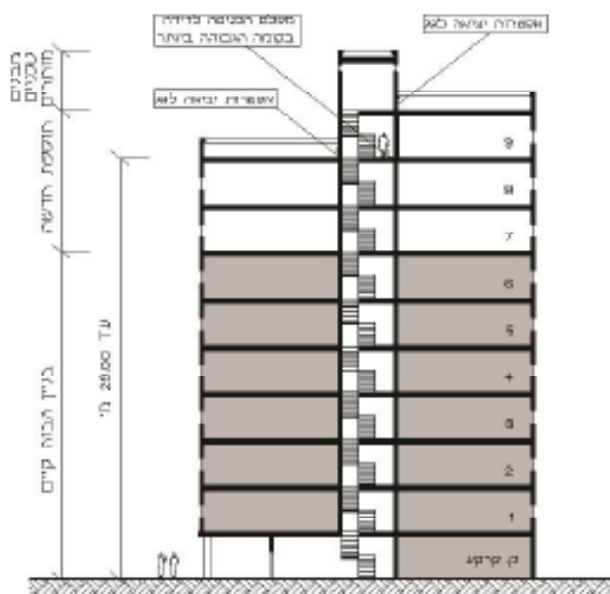
"תוספת של יותר מקומה אחת מעל בניין קיים גבוה"

(1) הפרש הגובה בין מפלס הכניסה הקובעת לבין מפלס הכניסה לדירה שתיבנה בקומה הגבוהה ביותר, לא יעלה על 29 מטר כמתואר בתרשים 3.8.30.5;

(2) אם הותקנה מערכת מתזים בדירה קיימת – לא יעלה מרחק ההליכה בתוך הדירה על 38 מטרים; אם לא הותקנה מערכת מתזים בדירה קיימת – לא יעלה מרחק ההליכה בתוך הדירה על 30 מטרים; מערכת מתזים תותקן בדירה שבתוספת כאמור בפרט 3.8.30.6(7) ומרחק ההליכה בתוך הדירה לא יעלה על 38 מטרים;

(3) מרחק ההליכה מדלת הכניסה של כל דירה בבניין לרבות הדירות שבתוספת עד ליציאה מהבניין לא יעלה על 105 מטרים;

(4) קיים בבניין הקיים חדר מדרגות מוגן – ייבנה חדר מדרגות מוגן גם בעבור התוספת כהמשך חדר המדרגות המוגן הקיים ולא יותקנו מתזים כנדרש בפרט משנה 3.8.30.6(7) ו-(8) בבניין הקיים ובתוספת; לא קיים בבניין הקיים חדר מדרגות מוגן – ייבנה חדר מדרגות לא מוגן לתוספת, ותותקן נוסף על הנדרש בפרט 3.8.30.6, מערכת מתזים במבואות הקומתיות, בחדרים הטכניים ובמחסנים הנפתחים ישירות למבואות הקומתיות;



תרשים 3.8.30.5 - תוספת לבנין גבוה קיים

הוראות נוספות
לבנייה של יותר
מקומה אחת מעל
בניין קיים

3.8.30.6 הוראות אלה יחולו על הבניינים המפורטים בפרטים

3.8.30.4 ו־3.8.30.5:

(1) מעל לגג הבניין לאחר הקמת התוספת (להלן – גג הבניין) תותר הקמתם של מיתקנים טכניים, אם הם נמנים עם המיתקנים שניתן להקים מעל המפלס של גג בבניין גבוה לפי פרט 7.00.81;

(2) רבע משטח גג הבניין לפחות יישאר פנוי ממבנים ומיתקנים; השטח האמור יהיה רציף ותהיה אליו גישה מדלת היציאה מחדר המדרגות;

(3) תובטח גישה חופשית ובלא הפרעה לגג הבניין לכל מי שמחזיק בחלק של הבניין; הגישה תתאפשר באמצעות מדרגות מחדר המדרגות;

(4) ברוחב המדרגות והפרוודורים בכל הבניין לרבות התוספת יתקיימו דרישות סימן כ"ט;

(5) בדלת הכניסה לכל דירה בבניין, לרבות דלת הכניסה לדירה קיימת ולדירות בתוספת, יתקיימו דרישות פרט 2.91(2);

(6) דלת הכניסה הראשית במבואת הכניסה לבניין תהיה ברוחב שיאפשר מעבר נקי של 0.90 מטר ותיפתח כלפי חוץ, בכיוון המילוט;

(7) תותקן מערכת מתזים בכל שטח הדירות שבתוספת; התקנה כאמור תיעשה לפי תקן ישראלי ת"י 1596 מערכות מתזים: התקנה³ (להלן – ת"י 1956);

(8) מעל דלת הכניסה לכל דירה קיימת בבניין, בצד הפונה לפנים הדירה יותקן מתז אחד;

(9) המתזים אם הותקנו לפי פרט 3.8.30.4(2) או פרט 3.8.30.5(2), לפי העניין וכן מתזים שהותקנו לפי פסקאות (7) ו־(8) יחוברו למערכת אספקת המים לכיבוי אש; מערכת אספקת המים לכיבוי אש תחובר לרשת מים עירונית או מקומית קיימת; המתזים יעמדו בדרישות, ת"י 1596, למעט הדרישות לספינת מים ולחץ מים;

(10) בבניין לרבות התוספת יותקנו חיבור הסנקה וצנרת למערכת אספקת המים לכיבוי אש שיתקיימו בהם תנאים אלה:

(א) חיבור ההסנקה למערכת אספקת המים לכיבוי אש, יהיה בנפרד ממערכת מי השתייה וכנדרש בהל"ת;

³ י"פ התשס"ג, עמ' 802.

- (ב) תותקן צנרת חדשה למערכת אספקת המים לכיבוי אש בבניין לרבות התוספת אשר תהיה בקוטר מינימלי של "2; לא יותר שימוש בצנרת המים הקיימת;
- (ג) צנרת למערכת אספקת המים לכיבוי אש תספק מים לעמדות כיבוי אש ולברז עם מחבר מהיר (שטורץ);
- (ד) על אף האמור בת"י 1596 – לא תחול כל הגבלה על מספר המתזים שמותר לחבר לצנרת למערכת אספקת המים לכיבוי אש;
- (11) תותקן עמדת כיבוי אש בקומת הכניסה ובקומות שבתוספת; בקומות הקיימות יותקן ברז כיבוי אש עם מחבר מהיר (שטורץ) בקוטר "2;
- (12) היה מאגר מים לצורך כיבוי אש על גג הבניין הקיים, יותקן במקומו מאגר מים על גג התוספת; לחלופין, ניתן להתקין במקומו מאגר מים בקומה אחרת ומשאבות הגברת לחץ, ובלבד שהלחץ השיורי בעמדת כיבוי אש או בארון כיבוי אש במפלס הכניסה לדירה הגבוהה ביותר בבניין לא יפחת מ-1.4 אטמוספרות;
- (13) בבניין שבו חניון תת־קרקעי או מחסנים במרתף, יופרד חדר המדרגות מאזור החניה והמחסנים על ידי דלתות אש;
- (14) הארונות הטכניים לחשמל, מים וגז המצויים במבואות הקומתיות בכל הבניין לרבות התוספת ובקומות הקרקע, יהיו מחומר לא דליק; בגב הארונות הטכניים הפונים לדירות מגורים, יהיה קיר עמיד אש למשך 60 דקות לפחות;
- (15) מעברי פירים וצנרת שבבניין לרבות התוספת ייאטמו נגד אש ועשן ליצור הפרדת אש בין הקומות;
- (16) בחדר המדרגות המוביל אל התוספת יהיו שני פתחים בקירות מנוגדים, בשטח של 0.8 מטר מרובע כל אחד, או פתח בתקרה בגודל מינימלי של 1 מ"ר, לפינוי עשן מהמדרגות בגג הבניין;
- (17) במבואת קומת הכניסה ייבנה פתח שחרור עשן קבוע, שגודלו לא יפחת מ־2% משטח המבואה, ופתח כניסת אוויר שגודלו לא יפחת מ־2% משטח המבואה או 0.3 מ"ר, הגדול מביניהם, או אוורור על ידי מערכות מכניות העומד בדרישות סימן א' לפרק ה' והמספק שש החלפות אוויר בשעה לפחות;

(18) בשטחים המשותפים בכל הבניין לרבות התוספת, וכן בחדר מכוונות המעלית, יותקנו שלטי הכוונה, ותאורת חירום לפי סימנים כ' וכ"א בפרק ח';

(19) מסתורי הכביסה בכל הבניין לרבות התוספת יהיו מחומרים לא דליקים;

(20) לא נדרשו בבניין דרך גישה, רחבת היערכות וחלונות חילוץ טרם הגשת הבקשה להיתר לבניית התוספת, לא ידרשו אלה כתנאי להיתר לבניית התוספת.

2. תחילתן של תקנות אלה 30 ימים מיום פרסומן (להלן – יום התחילה). תחילה
3. תקנות אלה יחולו על בקשה להיתר שהוגשה ביום התחילה או לאחריו. תחילה

א' בתמוז התשע"ג (9 ביוני 2013)
(חמ 347-3-1ת)

גדעון סער
שר הפנים

צו פיקוח על מחירי מצרכים ושירותים (העלאת מחירי אשפוז ושירותים אמבולטוריים), התשע"ג-2013

בתוקף סמכותנו לפי סעיף 12(א) לחוק פיקוח על מחירי מצרכים ושירותים, התשנ"ו-1996 (להלן – החוק), ולאחר התייעצות שקוימה עם ועדת מחירים לפי סעיף 13 לחוק, אנו מצווים לאמור:

1. (א) מחירי השירותים הרפואיים שלהלן יתיקרו לעומת המחיר הקובע¹, בשיעור המפורט לצדם: העלאת מחירים

- (1) אשפוז, לרבות אשפוז יום ושירותים דיפרנציאליים בבתי חולים כלליים – 5%;
- (2) שירותי מרפאות ומכונים בבתי חולים כלליים – 5%;
- (3) שירותים שלהם תשלום ייחודי בחדרי מיון, לרבות אגרות מיון בבתי חולים כלליים – 5%;
- (4) השירותים המפורטים בצו פיקוח על מחירי מצרכים ושירותים (מחירים מרביים לשירותים רפואיים), התשנ"ג-1993² – 5%;
- (5) אשפוז יולדות – 5%;
- (6) אשפוז בבתי חולים גריאטריים – 5%;
- (7) שירותים אמבולטוריים בבתי חולים גריאטריים – 5%;
- (8) אשפוז בבתי חולים פסיכיאטריים – 5%;
- (9) שירותים אמבולטוריים בבתי חולים פסיכיאטריים – 5%;

¹ ס"ח התשנ"ו, עמ' 192.

² ק"ת התשע"ב, עמ' 1499.

³ ק"ת התשנ"ג, עמ' 875; התשנ"ח, עמ' 708.

(10) שירותים אמבולטוריים הניתנים במערכת הבריאות הציבורית מחוץ לבתי חולים – 5%;

(11) בדיקת מי שפיר – 5%;

(12) שירותי מרפאה הניתנים על ידי קופת חולים לקופת חולים אחרת המפורטים בצו יציבות מחירים במצרכים ובשירותים (הוראת שעה) (מחירים מרביים לשירותי מרפאה), התשנ"ו-1996¹ – 5%;

(13) מנת דם, תעריף למנה אחת – 20.6%.

(ב) על אף האמור בסעיף קטן (א), בתקופה שעד יום כ"ח בטבת התשע"ד (31 בדצמבר 2013) –

(1) השירותים המפורטים בסעיף הקטן האמור, למעט בפסקה (13) שבו, ולמעט השירותים המפורטים בפסקה (2) להלן, יתייקרו בשיעור של 10% לעומת המחיר הקובע;

(2) השירותים המפורטים להלן יתייקרו בשיעור של 4.67% לעומת המחיר הקובע: צנתור אבחנתי, צנתור לב טיפולי כולל תומכנים משחררי תרופה, ניתוח לב לרבות מעקפים, כריתה ושחזור חוליות עמוד שדרה, השתלת מח עצם מתורם הפלואידנטי כולל הפרדת תאי אב, צנתור סגירת פגמים במחיצת הלב או PDA בעזרת מיתקן דמוי מטרייה וניתוחי ורידים בגפיים תחתונות;

(3) השירותים המפורטים בפסקה (13) שבו יתייקרו בשיעור של 41.2% לעומת המחיר הקובע.

2. תחילתו של צו זה ביום כ"ג בתמוז התשע"ג (1 ביולי 2013). תחילה

כ"ב בתמוז התשע"ג (30 ביוני 2013)

(חמ 2722-3)

יאיר לפיד
שר האוצר

יעל גרמן
שרת הבריאות

⁴ ק"ת התשנ"ו, עמ' 796.

צו פיקוח על מחירי מצרכים ושירותים (מחירים מרביים למוצרי דם) (תיקון), התשע"ג-2013

בתוקף סמכותנו לפי סעיף 12(א) לחוק פיקוח על מחירי מצרכים ושירותים, התשנ"ו-1996¹ (להלן – החוק), ולאחר שהתקבלה המלצת ועדת המחירים לפי סעיף 13(א) לחוק, אנו מצווים לאמור:

1. במקום סעיף 1 לצו פיקוח על מחירי מצרכים ושירותים (מחירים מרביים למוצרי דם), החלפת סעיף 1 התשס"ח-2008², יבוא:

1. "קביעת מחיר מרבי 1. המחיר המרבי למוצרי הדם שלהלן, יהיה כמפורט לצדם:
למוצרי דם

¹ ס"ח התשנ"ו, עמ' 192.

² ק"ת התשס"ח, עמ' 408.

בשקלים חדשים

175.49	(1) מנת דם שלמה
175.49	(2) כדוריות דחוסות
175.49	(3) קריו
175.49	(4) טרומבוציטים
175.49.	(5) פלסמה

2. תחילתו של צו זה ביום כ"ג בתמוז התשע"ג (1 ביולי 2013)

תחילה

כ"ב בתמוז התשע"ג (30 ביוני 2013)

(חמ 2722-3)

יאיר לפיד
שר האוצר

יעל גרמן
שרת הבריאות

תיקוני טעויות

בתקנות בריאות העם (איכותם התברואית של מי שתייה ומיתקני מי שתייה),
התשע"ג-2013, שפורסמו בקובץ התקנות 7262, התשע"ג, עמ' 1394 –

1. בפתוח, במקום "אני מתקין" צריך להיות "אני מתקינה";
2. בתקנה 17(ג)2, פסקאות משנה (ג) עד (ו) צריכות להיות מסומנות תקנות משנה (ג) עד (ו) בהתאמה;
3. בתקנה 18, כותרת השוליים צריכה להיות "התפלה" ובתקנת משנה (א), אחרי "ינוטרו" המילה "התפלה" – צריכה להימחק.

(חמ 1022-3)