



רשומות

קובץ התקנות

26 בנובמבר 1998

5938

ד' בכסלו התשנ"ט

עמוד

| | |
|-----|---|
| 82 | תקנות המים (מניעת זיהום מים) (סילוק שפכים מבלי שיט), התשנ"ט-1998 |
| 89 | צו הגנת הצרכן (סימון ואריזה של מוצרי מזון), התשנ"ט-1998 |
| 108 | צו המועצות המקומיות (מועצות אזוריות) (מבואות הרמון, תיקון), התשנ"ט-1998 |
| 108 | צו המועצות המקומיות (מועצות אזוריות) (הגליל העליון, תיקון), התשנ"ט-1998 |

**תקנות המים (מניעת זיהום מים) (סילוק שפכים מכלי שיט),
התשנ"ט-1998**

בתוקף סמכותי לפי סעיף 20(א)4 לחוק המים, התשי"ט-1959 (להלן – החוק), לאחר התייעצות עם מועצת המים, בהסכמת שר התחבורה, ובאישור ועדת הכלכלה של הכנסת, אני מתקין תקנות אלה:

הגדרות

1. בתקנות אלה –

- "הממונה" – מי שהשר לאיכות הסביבה מינה בכתב לענין תקנות אלה;
- "ריקון" – שפיכה מכלי שיט או ממתקן לסילוק שפכים, לרבות הזרמה, פליטה, סילוק, דליפה, שאיבה, או הוצאה;
- "כלי שיט" – כלי שיט אשר ברשיון השיט שלו כמשמעותו בתקנות הנמלים (בטיחות השיט), התשמ"ג-1982, נקבע כי הוא מורשה להסיע או מיועד להסיע מעל שנים עשר נוסעים;
- "מד ספיקה" – מכשיר למרידת כמות השפכים המוזרמת מכלי השיט, אטום מפני חלחול ונעול על ידי סגר, אשר ייפתח לביקורת בידי הממונה בלבד;
- "מחזיק" – הבעל, הקברניט, החוכר, השוכר, או המפעיל של כלי השיט;
- "מי שיפוליים" – נוזל המצטבר בתחתית המחסנים, בחדר המכונות, בחרר המשאבות או בכל מקום אחר בכלי שיט לרבות דלקים, שמנים ומי נטל;
- "מיתקן לסילוק שפכים" – מיתקן יבשתי במעגנה המשמש לאיסוף שפכים מכלי שיט וסילוקם ליבשה;
- "מעגנה" – אזור במקור מים המשמש לעגינת כלי שיט;
- "מערכת ביוב" – מערכת הולכה מרכזית לאיסוף ולסילוק של שפכים הנמצאת ביבשה;
- "מערכת לאיסוף שפכים" – מערכת המשמשת או המיועדת לשמש לאיסוף שפכים בכלי שיט לצורך העברתם למיתקן לסילוק שפכים;
- "מפעיל מעגנה" – הבעל, השוכר או המחזיק של המעגנה;
- "מקור מים" – כהגדרתו בסעיף 20 לחוק;
- "סגר" – אבזר או מנגנון לשימוש חד פעמי אשר עליו מוטבע מספר כרדי למנוע את החלפתו, ואשר ננעל ונפתח על ידי שבירה או קריעה;
- "שמן" – שמן לסוגיו לרבות שמן מהול במים וכהילים המופקים משמן;
- "שפכים" – פסולת המורחקת בהזרמה, הנוצרת במהלך הפעלת כלי שיט, לרבות מי שיפוליים;
- "שפכים סניטריים" – שפכים שמקורם בשירותים הסינטריים או במטבח של כלי השיט.

¹ ס"ח התשי"ט, עמ' 169; התשנ"א, עמ' 1990

2. לא ירוקן אדם שפכים אל מקור מים, ולא יורה לאחר לעשות כן. איסור ריקון שפכים למקור מים
3. מחזיק לא ישיט כלי שיט ולא ירשה לאחר להשיטו אלא לאחר שנקט את כל האמצעים כדי להבטיח את קיום הוראות תקנות אלה. השטת כלי שיט
4. מחזיק יסלק שפכים מכלי שיט למיתקן לסילוק שפכים בלבד ובכפוף להוראות תקנות אלה. סילוק שפכים
5. מפעיל מעגנה לא יתיר ריקון שפכים מכלי שיט אלא לאחר שווידא קיום הוראות תקנות אלה בכלי השיט ובמעגנה. הגבלת ריקון שפכים מכלי שיט
6. (א) מחזיק יתקין בכלי שיט מערכת לאיסוף שפכים שתורכב ממערכת לאיסוף מי שיפוליים כמפורט בתוספת הראשונה וממערכת לאיסוף שפכים סניטריים כמפורט בתוספת השנייה. מערכת לאיסוף שפכים
- (ב) על אף האמור בתקנת משנה (א), רשאי מחזיק להתקין מערכת לאיסוף שפכים שתהיה לפי תכנית שאישר בכתב מינהל הספנות והנמלים במשרד התחבורה, ובלבד שהתכנית כוללת הוראות לענין התקנת סגרים ומדי ספיקה כנדרש בתוספות הראשונה והשנייה; מערכת לאיסוף שפכים כאמור לא תופעל לאחר התקנתה אלא באישור בכתב מאת הממונה.
- (ג) בדיקתה של מערכת לאיסוף שפכים תיעשה על ידי מפקחי כלי שיט במינהל הספנות והנמלים.
7. (א) מפעיל מעגנה יתקין מיתקן יבשתי לסילוק שפכים בסמוך למעגנה במקום המאפשר גישה לכלי שיט, ויהיה אחראי להפעלתו בהתאם לתקנות אלה. מיתקן לסילוק שפכים
- (ב) מיתקן לסילוק שפכים יורכב ממייתקן למי שיפוליים, וממיתקן לשפכים סניטריים כמפורט בתוספת השלישית.
- (ג) מיתקן למי שיפוליים -
- (1) ימוקם כמרחק ממקור מים שיאושר על ידי הממונה;
 - (2) יורכב ממפריד שמנים אשר יפריד בין מים לשמן באופן המבטיח כי ריכוז השמנים במים לא יעלה על 10 מיליגרם לליטר;
 - (3) יזרים את המים לאחר הטיפול אל מערכת הביוב;
 - (4) יותקן בו גג שימנע כניסת מי גשמים לשטחו;
 - (5) יותקן בו שסתום אל חוזר ומד ספיקה לפני כניסת מי שיפוליים אליו;
 - (6) יותקן בו ברז ריקון שיינעל על ידי סגר אשר יוסר בעת ריקון בלבד ויישמר לביקורת;
 - (7) יוצב בתוך מאצרה שתהיה אטומה מפני חלחול ושנפחה לא יפחת מ-10% מנפח מכל של מפריד השמנים;
 - (8) שפכים שהצטברו בתחתית המאצרה יוחזרו למפריד;
 - (9) ירוקן משמנים שהצטברו בו על ידי פינוים בהתאם לדין.

(ד) מיתקן לקליטת שפכים סניטריים –

(1) יתחבר למערכת הביוב;

(2) יורכב ממערכת צינורות כמפורט בתוספת השלישית שתאפשר חיבור לכלי השיט.

(ה) לא יוזרמו שפכים סניטריים או מי שיפוליים אלא למיתקן המיועד להם לפי הענין.

(ו) מיתקן לסילוק שפכים יותקן בידי מפעיל מעגנה לפי תכנית שאישר הממונה ויופעל רק לאחר קבלת אישורו בכתב של הממונה להפעלה.

8. (א) מחזיק ינהל פנקס שבו ירשום את אלה: שם כלי השיט ומספרו; תאריך ושעת סילוק השפכים; כמות השפכים שסולקה; מקום סילוק השפכים; גובה הנזל במכלי איסוף; מספר הסגר שהוסר; מספר הסגר החדש שהושם.

ניהול פנקס

(ב) הפנקס יוחזק בכלי השיט, ויישמר בידי המחזיק במשך 24 חודשים לפחות לאחר שנעשה בו הרישום האחרון.

(ג) מחזיק יציג את הפנקס בפני הממונה וימסור לו אותו, על פי דרישתו.

(ד) הוראות תקנות משנה (א) עד (ג) יחולו גם על מפעיל מעגנה, ואולם הוא יחזיק את הפנקס במעגנה.

(ה) בדיקת הפנקס והתאמת הרישומים בו לענין הזרמת השפכים למיתקן לסילוק שפכים תיעשה על ידי מפקחים למניעת זיהום ים של המשרד לאיכות הסביבה.

(ו) הוראות תקנה זו לא יחולו על כלי שיט המורשה להסיע או המיועד להסיע עד 55 נוסעים, אם לא הותקן בו בית שימוש.

9. הוראות תקנות אלה באות להוסיף על הוראות כל דין אחר בדבר טיפול בשפכים, לרבות כל דין אחר בדבר חיבורים למערכות ביוב.

שמירת דינים

10. העובר על הוראה מהוראות תקנות אלה, דינו כאמור בסעיף 20כא לחוק.

עונשין

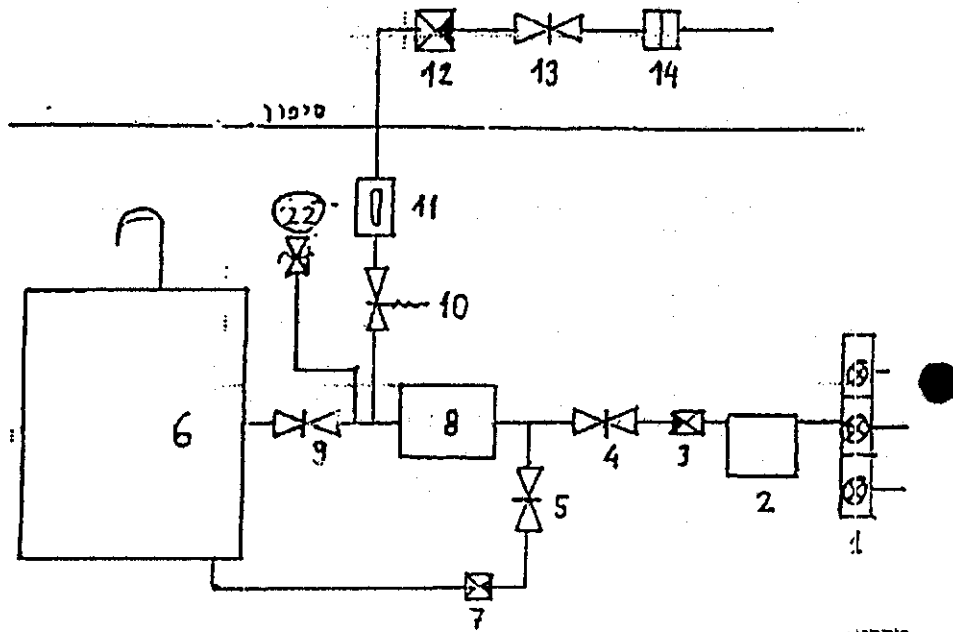
11. תחילתן של תקנות אלה שישה חודשים מיום פרסומן.

תחילה

תוספת ראשונה

(תקנה 6)

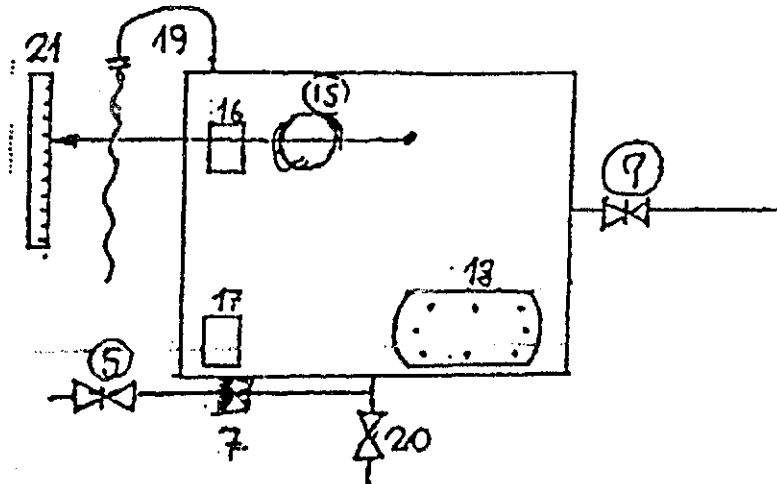
מערכת לאיסוף מי שיפוליים



מקרא:

| מספר החלק | שם החלק | הערות |
|-----------|------------------------|---------------|
| 1 | צינור איסוף ראשי | |
| 2 | מסנן | |
| 3 | שתום אל חוזר | |
| 4 | שתום שער | |
| 5 | שתום שער | |
| 6 | מכל איסוף | שרטוט בנספח |
| 7 | שתום אל חוזר | |
| 8 | משאבת מי שיפוליים | |
| 9 | שתום | |
| 10 | שתום | עם סידור לסגר |
| 11 | מד ספיקה | |
| 12 | שתום אל חוזר | |
| 13 | שתום שער | |
| 14 | אוגן | |
| 22 | השתום הקיים ליציאה לים | עם סידור לסגר |

נספח
מכל למי שיפוליים

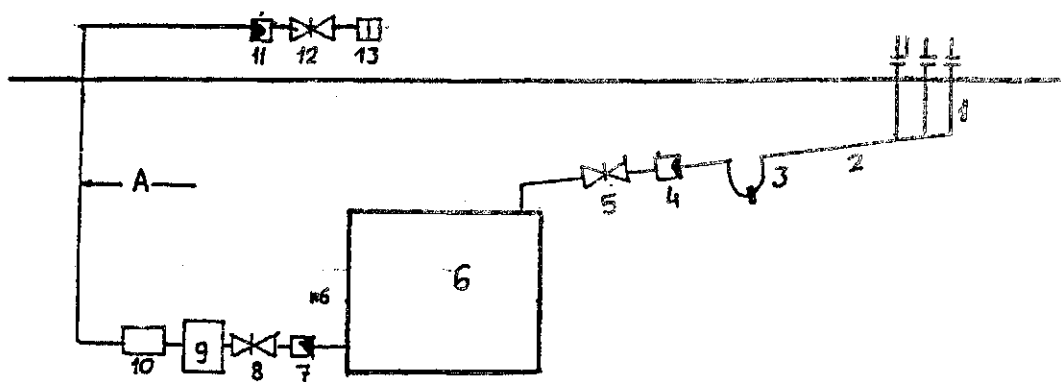


- א. נפח המכל מותאם להספק המנוע וגורל הספינה.
 ב. המכל יותקן מפלדה.
 ג. המכל יכול את האבזורים להלן:

מקרא:

| מספר החלק | שם החלק |
|-----------|--|
| 15 | מצוף |
| 16 | התראה לגובה המרבי של הנוזל |
| 17 | התראה לגובה המזערי עם אפשרות הפסקה אוטומטית למשאבה |
| 18 | כוות יד |
| 19 | צינור אורור ועודפים |
| 20 | שסתום ניקוז עם סגר |
| 21 | מד גובה המראה תכולה בכל עת |
| 9 | בניסה |
| 5 | יציאה למשאבה |
| 7 | שסתום אל חוזר |

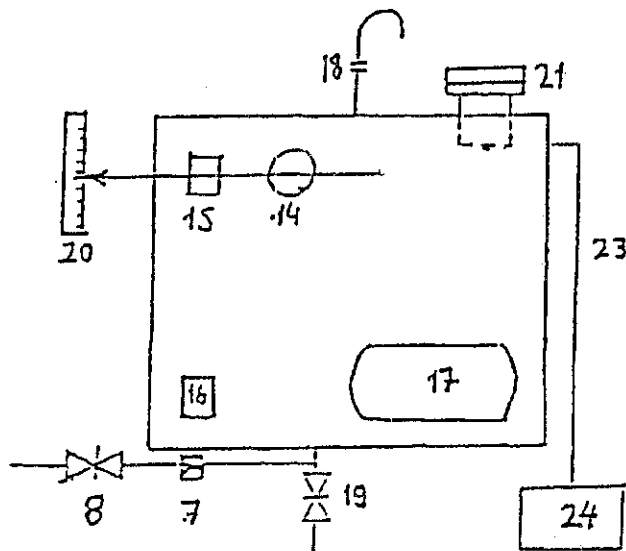
תוספת שניה
(תקנה 6)
מערכת לאיסוף שפכים סניטריים



מקרא:

| מספר החלק | שם החלק | הערות |
|-----------|---------------------------|-----------------|
| 1 | ניקוז שפכים ממקורות שונים | |
| 2 | צינור איסוף ראשי | |
| 3 | טיפון ראשי | |
| 4 | שסתום אל חוזר | |
| 5 | שסתום שער | |
| 6 | מכל איסוף | ראה שרטוט בנספח |
| א6 | צינור יציאה | |
| 7 | שסתום אל חוזר | |
| 8 | שסתום שער | |
| 9 | משאבת ביוב | |
| 10 | מד ספיקה | |
| 11 | שסתום אל חוזר | |
| 12 | שסתום שער | |
| 13 | אוגן+אטם | |

נספח
מכל איסוף לשפכים סניטריים



- א. נפח המכל מותאם למספר הנוסעים בכושר השיט.
 ב. המכל יהיה עשוי ניורסטלה.
 ג. המכל יכול את הפרטים להלן:

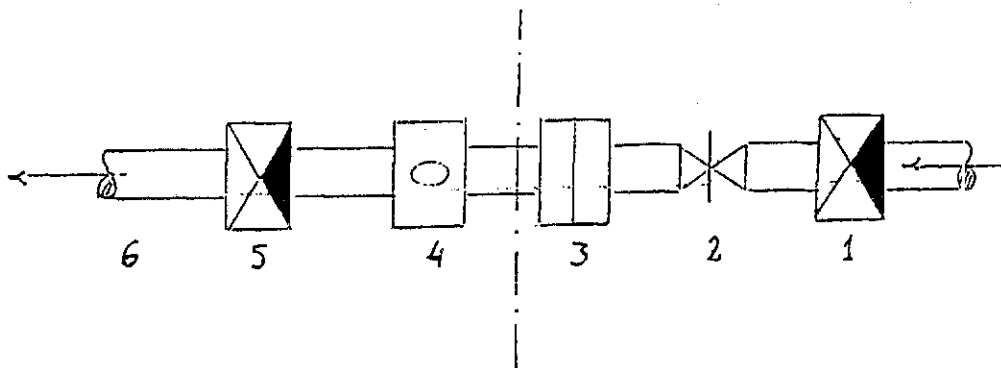
מקרא:

| מספר החלק | שם החלק |
|-----------|--|
| 14 | מצוף |
| 15 | התראה לגובה המרבי של פני הנוזל |
| 16 | התראה לגובה מינימלי+אפשרות הפסקת משאבה |
| 17 | כוות יד |
| 18 | צינור אורור יסתיים בארובה |
| 19 | צינור ניקוז+ברז שער |
| 20 | מד גובה המראה את התכולה |
| 21 | כניסה |
| 8 | יציאה+ברז שער |
| 23 | צינור עודפים |
| 24 | מכל לאיסוף עודפים |
| 7 | שסתום אל חוזר |

תוספת שלישית

(תקנה 7)

מיתקן לסילוק שפכים סניטריים



| מס' החלק | שם החלק | הוראות ודרישות |
|----------|-------------------|-------------------|
| 1 | שסתום אל חוזר | לפי התוספת השנייה |
| 2 | שסתום שער | לפי התוספת השנייה |
| 3 | אוגן | לפי התוספת השנייה |
| 4 | מד ספיקה | |
| 5 | שסתום אל חוזר | |
| 6 | צינור יציאה לכיוב | |

כ"ח בתשרי התשנ"ט (18 באוקטובר 1998)

(חמ 2423-3)

רפאל איתן
השר לאיכות הסביבה

צו הגנת הצרכן (סימון ואריזה של מוצרי מזון), התשנ"ט-1998

בחוק סמכותו של שר התעשייה והמסחר לפי סעיפים 17(ב), 17(ב) ו-37 לחוק הגנת הצרכן, התשמ"א-1981 (להלן - החוק), והסמכות לפי סעיף 3 לפקודת בריאות הציבור (מזון) [נוסח חדש], התשמ"ג-1983¹, ששר הבריאות נטל לעצמו לפי סעיף 42 לחוק-יסוד: הממשלה², בהתייעצות עם ארגון צרכנים ודיג³, ובאישור ועדת הכלכלה של הכנסת לפי סעיף 48(א) לחוק-יסוד: הממשלה, וסעיף 2(ב) לחוק העונשין, התשל"ז-1977⁴, אנו מצווים לאמור:

¹ כ"ח התשמ"א, עמ' 248; התשנ"ה, עמ' 52.
² דיני מדינת ישראל, נוסח חדש 36, עמ' 749.
³ כ"ח התשנ"ב, עמ' 214.
⁴ י"פ התשמ"ו, עמ' 709.
⁵ ס"ח התשל"ז, עמ' 226.

"מזון" - דבר המיועד לצריכת אדם באכילה, בשתייה או בלעיסה, לרבות זומרי מוצא ותוספות, למעט חומרים המשמשים ברפואה בלבד;

"תקן ישראלי" ו"ת"י" - תקן כמשמעותו בסעיף 6 לחוק התקנים, התשי"ג-1953, ושהופקד לעיון הציבור במקומות המפורטים בהודעה בדבר המקומות להפקדת תקנים רשמיים שפורסמה בילקוט הפרסומים, התשל"ז, עמ' 1871.

סימון מוצר מזון

2. (א) סימון מוצר מזון ארוז מראש יהיה כמפורט בתקן ישראלי ת"י 1145 - סימון מזון ארוז מראש - מתמוז התשמ"ב (נובמבר 1981) - כפי שתוקן בגליונות תיקון מס' 1 מתמוז התשמ"ב (יולי 1982), בגליון תיקון מס' 2 מאלול התשמ"ט (ספטמבר 1989), בגליון תיקון מס' 3 מאב התשנ"ה (יולי 1995) ובגליון תיקון מס' 4 מתמוז התשמ"ז (יוני 1996)⁶ (בצו זה - התקן) ואולם -

(1) דרישות תקן מיוחד או קבוצתי תהיינה מחייבות כאמור בסעיף 1 לתקן רק אם הן כלולות בצו זה;

(2) אם דרישות התקן החל על מוצר מזון מחייבות שימוש בשם עברי השונה משמו הלועזי, מותר על אף האמור בסעיף 3.8 לתקן ובאישור מנהל שירות המזון במשרד הבריאות או מי שהוסמך על ידו, ששם המוצר בעברית לא יהיה תרגום מילולי של שמו הלועזי;

(3) לא יחולו הוראות סעיף 10 לתקן, לענין סימון תזונתי.

(ב) מוצר מזון מן המפורטים בטור א' בתוספת, יסומן גם כמפורט בתקן שבטור ב' לצדו לפי הסעיפים או סעיפי המשנה, הישימים לפי הענין של אותו תקן, כמפורט בטור ג' לצדו.

(ג) מוצר מזון לא יסומן בשם או בכינוי כאמור בטור א' לתוספת או בשם או בכינוי דומים, אלא אם כן מתקיימים בו אלה:

(1) הוראות התיאור שבסעיפים או בסעיפי המשנה, הישימים לפי הענין, בטור ד' לתוספת של התקן הישראלי המפורט בטור ב' לצדו;

(2) הוראות המשקל לאחר סינון כמפורט בטור ה' לצדו.

סימון מוצר מזון מיובא

3. מוצר מזון מיובא יסומן לפני יבואו, או במחסן רשוי כהגדרתו בפקודת המכס⁶, אלא אם כן התיר פקיד המכס מכוח סעיף 8א) לפקודת היבוא והיצוא, [נוסח חדש], התשל"ט-1979⁷, שחרור המוצר, או ניתן פטור מקיום תנאי הסימון על פי סעיף 2(ד) לצו יבוא חופשי, התשל"ח-1978⁸, ובכפוף לתנאים שבהם הותנה השחרור או הפטור, הכל לפי הענין.

מזון ארוז מראש

4. האריזה של מוצר מזון ארוז מראש תהיה כמפורט בת"י 1118 חלק 1 - תכולה אחידה של מוצרי מזון ארוזים מראש - כסלו התשמ"ב (נובמבר 1981) - כפי שתוקן בגליון תיקון מס' 1 מאדר התשמ"ד (מרס 1984), גליון תיקון מס' 2 מטבת התשמ"ח (דצמבר 1987) וגליון תיקון מס' 3 מתמוז התשנ"ח (מרס 1998).

⁶ ס"ח התשי"ג, עמ' 30; התשל"ט, עמ' 34; התשנ"ה, עמ' 52.

⁷ י"פ התשמ"ג, עמ' 135; התשנ"ז, עמ' 3627.

⁸ דיני מדינת ישראל, נוסח חדש 3, עמ' 39.

⁹ דיני מדינת ישראל, נוסח חדש 32, עמ' 625.

¹⁰ ק"ת - שיעורי מק"ח, התשל"ח, עמ' 1174; התשנ"ח, עמ' 1886.

¹¹ י"פ התשמ"ב, עמ' 2908; התשנ"ח, עמ' 4537.

תוספת
(סעיף 2)

| טור א' | טור ב' | טור ג' | טור ד' | טור ה' |
|---|--|--|---|---|
| זוגר המזון, שמו או כינוי | שם התקן הישראלי ומספרו | סעיפים או סעיפי משנה בתקן לענין סימון | סעיפים או סעיפי משנה בתקן לענין תיאור | משקל לאחר סימון |
| פירות ירקות משומרים | | | | |
| זוגר פרי, פוביל, קונפיטורה, ז'יבה, מרמלה, קריש, מעדן וז'י-פוביל - הכל בגין שם הפרי או הפירות, ריבה וזעריבת | ת"י 34 - ריבות, מרמלחות, קרישים, קונפיטורות ופוביל - אב התשנ"ג (אוגוסט 1993) | 104 - מין המוצר ותיאורו; 107 - סימון; 204.3 - המשקל הנקי למעשה. | 104 - מין המוצר ותיאורו; 105 - חומרי מוצא; 106 - תוספות; 201 - דרישות כלליות; 202 - חטלת הפרי; 203 - חטלת כלל המוצקים הנמסים; 205 - ז'יבה הפרי. | היחס בין המשקל לאחר סימון ובין הקיבול הנומינלי של המכל יהיה לפחות 56% |
| זוגר פרי ירקה, אפונת גינה - קטן מאוד, קטן, בינוני, גדול | ת"י 56 - שימורי אפונה ירקה - סימון התשל"ו (יוני 1976) - כפי שתוקן בג"ת מס' 2 מאלול התשמ"ג (אוגוסט 1983) ובג"ת מס' 3 מסימון התשמ"ח (מאי 1988) | 104 - מין; 109 - סימון (למעט המילים "זאת בערכים הנקובים בטבלה 6" ו-"לפי הערכים שבאותה טבלה" שבסעיף 109.4); 207 - משקל (הדרישה לגבי יחס בין משקל מוצר ומשקל למעשה). | 105 - חומרי מוצא; 201 - דרישות כלליות; 204 - גודל האפונים ואחידותם; 205 - דרגת התבשלה; 206 - הפגמים. | היחס בין המשקל לאחר סימון ובין הקיבול הנומינלי של המכל יהיה לפחות 56% |
| גולפונים בחומץ, מלפפונים במלח, מלפפונים בטעם רומון-מתוק - שלמים (קטן, נואדו, קטן, בינוני, גדול), פלחים, פרוסות, חתוכים לאורך, קוביות | ת"י 58 - מלפפונים כבושים - תשרי התשל"ח (ספטמבר 1977) - כפי שתוקן בג"ת מס' 2 מסימון התש"ן (יוני 1990) | 104 - מין; 106 - סימון (למעט המילים "סעיף 105.1 וסעיף 202" שבסעיף 106.4); 202.2. | 201 - דרישות כלליות; 203 - קבוצות הגודל של המלפפונים; 204 - אחידות הגודל של המלפפונים (רק ביחס לכינוי "מעולה"); 205 - סבולת פגמים; 208 - חטלת המוצקים למעט מלח. | היחס בין המשקל לאחר סימון ובין הקיבול הנומינלי של המכל יהיה לפחות 54% בשלמים - 50% לפחות. |
| כרוב כבוש, כרוב בחומץ, כרוב ירוק, כרוב אדום בחומץ | ת"י 96 - כרוב חמוץ, כבוש או בחומץ - תשון התש"ם אוקטובר 1979) - כפי שתוקן בג"ת מס' 1 מאדר התשנ"א (פברואר 1991) | 104 - מין המוצר ותיאורו; 107 - סימון. | 201 - דרישות כלליות; 204 - סבולת פגמים. | היחס בין המשקל לאחר סימון ובין הקיבול הנומינלי של המכל יהיה לפחות 73% |
| פלחי אשכוליות, פלחי אשכוליות שבורים, פלחי אשכוליות ורדות, פלחי אשכוליות ורדות שבורים - במים, במיץ אשכוליות טבעי, במיץ אשכוליות בתוספת סוכר וביסרוף. | ת"י 112 - פלחי אשכוליות משומרים ע"י טיפול בחום - ניסן התשל"ה (מרס 1975) - כפי שתוקן בג"ת מס' 1 מתשרי התש"ם (ספטמבר 1979) | 103 - מין המוצר; 107 - סימון | 103 - מין המוצר; 104 - הכנת הפרי; 105 - התמיסה; 201 - דרישות כלליות; 202 - ערך רפרקטומטרי; | היחס בין המשקל לאחר סימון ובין הקיבול הנומינלי של המכל יהיה לפחות 46% |
| פלחי תפוזים, פלחי תפוזים שבורים, במים, במיץ תפוזים טבעי, במיץ תפוזים בתוספת סוכר, ביסרוף. | ת"י 113 - פלחי תפוזים משומרים ע"י טיפול בחום - ניסן התשל"ה (מרס 1975) - כפי שתוקן בג"ת מס' 1 מתשרי התש"ם (ספטמבר 1979) | 103 - מין המוצר; 107 - סימון | 103 - מין המוצר; 104 - הכנת הפרי; 105 - התמיסה; 201 - דרישות כלליות; 202 - ערך רפרקטומטרי. | היחס בין המשקל לאחר סימון ובין הקיבול הנומינלי של המכל יהיה לפחות 53% |
| פירות ירקות משומרים בחום (בציון השם או הכינוי שיוחד להם בתקן מיוחד החל ע"הם) | ת"י 143 - מוצרי פירות ירקות משומרים בטיפול בחום בלבד - שבט התשל"ח (ינואר 1978) - כפי שתוקן בג"ת מס' 2 מכסלו התשמ"ו (נובמבר 1985) ובג"ת מס' 3 מאדר התשנ"ד (פברואר 1994) | 102 א' - מין; 107 - סימון (למעט המשפט "כל הערכים המוצהרים... (אם קיים תקן כזה)". שבסעיף 107.1.2; 210 - הכמות. | 103 - חומרי מוצא; 201 - דרישות כלליות; 206 - חטלת כוללת של המוצקים הנמסים | |

| טור א' | טור ב' | טור ג' | טור ד' | טור ה' |
|---|---|--|--|---|
| מוצר המזון, שמו או כינוי | שם התקן הישראלי ומספרו | סעיפים או סעיפי משנה בתקן לענין סימון | סעיפים או סעיפי משנה בתקן לענין תיאור | משקל לאחר סינון |
| אפונה ירוקה וגזר, אפונת גיזה וגזר | ת"ת 147 - שימורי אפונה ירוקה וגזר - סימון התשמ"א (יוני 1981) - כפי שתוקן בג"ת מס' 1 מאב התש"ן (יולי 1990) | 107 - סימון (למעט המילים "כקוב בסעיף 203, טבלה 2" ו-"מדרש בסעיף 202" שבסעיף 107.2); 202 - משקל נקי (הדרשה לגבי יחס בין משקל מוצהר ומשקל למעשה). | 103 - חומרי מוצא; 201 - דרישות כלליות; 204 - היחס בין האפונה לגזר; 205 - יחידות פגומות; 206 - דרגת ההבשלה של האפונים. | היחס בין המשקל לאחר סינון ובין הקיבול הנומינלי של המכל יהיה לפחות 57%. |
| זיתים ירוקים, זיתים ירוקים כבושים - בצון הזן. | ת"ת 157 - זיתים ירוקים כבושים - חשון התשל"ט (נובמבר 1978) - כפי שתוקן בג"ת מס' 1 מאדר התשמ"ב (מרס 1982) ונב"ת מס' 2 משבט התשמ"ז (פברואר 1987) | 105 - מיון וכנוי; 107 - סימון (למעט המילים "לפי הערכים המפורטים בטבלה 3" בסעיף 107.4); 210 - (הדרשה לגבי יחס בין משקל מוצהר ומשקל למעשה). | 103 - חומרי מוצא; 105 - מיון וכנוי; 201 - דרישות כלליות; 208 - סבולת פגמים. | היחס בין המשקל לאחר סינון ובין הקיבול הנומינלי של המכל יהיה בזיתים שלמים: גודל "ענק" - 55% פחות, גודל אחר - 57% לפחות, גודל אחר - 45% לפחות, גודל גלעין - 45% בממולאים - 55% לפחות. |
| שעועית ירוקה, שעועית צהובה, שעועית מנומרת - שלמה או חתוכה | ת"ת 229 - שימורי שעועית בתרמילים - אב התשמ"א (אוגוסט 1981) - כפי שתוקן בג"ת מס' 1 מטבת התשמ"ד (דצמבר 1983) | 103 - מיון וסינון; 106 - סימון (למעט המילים "חזאת רק בערכים המפורטים בטבלה 1 המתחייבים להגמא" והמילים "לפי הערכים שבאותה טבלה" בסעיף 106.4); 206 - משקל (הדרשה לגבי יחס בין משקל מוצהר ומשקל למעשה). | 103 - מיון וסינון; 104 - חומרי מוצא ותוספות (הקטע הראשון "חומר המוצא... התרמילים והגבעולים"); 201 - דרישות כלליות; 202 - צבע התרמילים והזרעים; 203 - אורך היחידות; 207 - דרישות לסוגי המוצר. | היחס בין המשקל לאחר סינון ובין הקיבול הנומינלי של המכל יהיה בשלמה - פחות 52%; בחתוכה - 55% לפחות. |
| שעועית לבנה ברוטב עגבניות, שעועית לבנה אפיה ברוטב עגבניות. | ת"ת 394 - שימורי שעועית לבנה ברוטב עגבניות - אי"ר התשל"ב (מאי 1992) | 106 - סימון (למעט המילים "חזאת רק לפי הערכים הנקובים בטבלה 1" בסעיף 106.2); 202 - משקל (הדרשה לגבי יחס בין משקל מוצהר ומשקל למעשה). | 103 - חומרי מוצא; 201 - דרישות כלליות; 203 - סבולת פגמים. | היחס בין המשקל לאחר סינון ובין הקיבול הנומינלי של המכל יהיה לפחות 61%. |
| רסק תפוחים, רסק תפוחים מנומק, רסק תפוחים בתוספת סוכר, רסק תפוחים טבעי, רסק תפוחים ללא תוספת סוכר. | ת"ת 423 - רסק תפוחים - תשרי התשל"ו (ספטמבר 1975) | 103 - מיון; 106 - סימון. | 103 - חומרי מוצא; 201 - דרישות כלליות; 202 - תכולת כלל המוצקים הנמסים; 204 - סמיכות. | |
| במיה ברוטב עגבניות | ת"ת 424 - שימורי במיה ברוטב עגבניות - אדר התשל"ט (פברואר 1979) | 106 - סימון. | 102 - חומרי מוצא; 201 - דרישות כלליות; 202 - תכולת הבמיה. | |
| גזר שלם, גזר שלם גמדי, גזר שלם כדור, פרוסות גזר, קוביות גזר, גזר שבבבים | ת"ת 440 - שימורי גזר - שבט התשמ"א (ינואר 1981) | 103 - מיון; 107 - סימון (למעט המילים "ותצוין רק באחד הערכים המפורטים בטבלה 2 בעמודות שכותרתן "בידוגמה" והמילים "אך ורק לפי סעיף 202"); | 103 - חומרי מוצא; 104 - חומרי מוצא ותוספות, (הקטע הראשון "נוסף על הדרישות... רחוחי במי שתיה"); 201 - דרישות כלליות; 203 - גודל היחידות ואחידותן; 205 - יחידות פגומות. | היחס בין המשקל לאחר סינון ובין הקיבול הנומינלי של המכל יהיה בגזר לא חתוך - 51% לפחות, בחתוך - 53% לפחות. |

| טור א' | טור ב' | טור ג' | טור ד' | טור ה' |
|--|--|--|--|---|
| מוצר המזון, שמו או כינוי | שם התקן הישראלי ומספרו | סעיפים או סעיפי משנה בתקן לענין סימון | סעיפים או סעיפי משנה בתקן לענין תיאור | משקל לאחר סינון |
| לפתן פירות (בציון שם הפרי או הפירות) - שלם, חצאים, רבעים, פלחים, פרוסות, קוביות, חתיכות - מקולף או שאינו מקולף - במיץ פרי מוחל במים, במיץ פרי, במיץ פרי בתוספת סוכר, בסירופ. | ת" 441 שימורי פירות (לפתנים) - טבת התשנ"ח (ינואר 1998) | 1.5 - מין; 2.2 - סימון; | 1.4-הגדרות; 1.5-מין; 2.1.1- הפרי; 2.3-דרישות כלליות למוצר; 3.1-פגמים; 3.2-תכולת כלל המוצקים הנמסים; | סעיף 3.3 לתקן - משקל לאחר סינון. |
| אספרגוס, אספרגוס לבן. | ת" 486 - שימורי אספרגוס - ניסן התשל"ט (פברואר 1979) | 102 - מין; 106 - סימון; 202-מידות של אספרגוס שלם. | 102 - מין; 103-חומרי מוצא ותוספות (המשפט הראשון "האספרגוס המשמש...בסעיף 103 של ת" 143"); 201 - דרישות כלליות (למעט 201.3-סידור במכל); 203 - המירקם; 204 - התמיסה; 205 - ראשים. | סעיף 206 לתקן - משקל האספרגוס לאחר סינון. |
| פטריות, פטריות תרבותיות - שלמות, קטנות, בינוניות, גדולות, כפתורים, פרוסות, חתיכות - בציון הזן או הזנים או המילים "תערובת זנים". | ת" 655 - שימורי פטריות תרבותיות - שבט התשמ"ז (פברואר 1987) - כפי שתוקן בג"ת מס' 1 מתמוז התש"ן (ינוי 1990) | 104 - מין וכינוי; 108 - סימון; 203.1-קוטר הכובע. | 104 - מין וכינוי; 105 - חומרי מוצא; 201 - דרישות כלליות; 204 - דרישות טיב; 205 - הימצאות חומר זר. | סעיף 202 לתקן - הכמות (הדרישה ליחס מינימלי בין המשקל לאחר סינון ובין נפח המכל). |
| זיתים שחורים טבעיים, זיתים שחורים בסעם מרינד, זיתים שחורים, זיתים שחורים כבושים. | ת" 664 - זיתים שחורים כבושים - אייר התשל"ט (אפריל 1979) - כפי שתוקן בג"ת מס' 1 מאדר תשמ"ב (מרס 1982), בג"ת מס' 2 משבט התשמ"ז (פברואר 1987) ובג"ת מס' 3 מתמוז התש"ן (ינוי 1990) | 105 - מין וכינוי; 107 - סימון (למעט המיליך "לפי ערכים המפורטים בטבלה 3" שבסעיף 107.5). | 103-חומרי מוצא; 105-מין וכינוי; 201-דרישות כלליות; 209- סבולת הפגמים; 210-אחידות גודל הזיתים; | היחס בין המשקל לאחר סינון ובין היקובל הנומינלי של המכל יהיה בדייתם שלמים - 57% לפחות, בבטולי גלעין - 45% לפחות. |
| פטריות בר שלמות, פטריות בר חתוכות. | ת" 671 - שימורי פטריות בר - תמוז התשמ"א (יולי 1981) | 103 - מין; 107 - סימון | 103-מין; 104-חומרי מוצא; 201-דרישות כלליות; 203-דרישות טיב; 204-המצאות חומר זר. | סעיף 202 לתקן - הכמות (הדרישה ליחס מינימלי בין המשקל לאחר סינון ובין נפח המכל). |
| תירס, תירס מתוק, גרעיני תירס, תירס לבן. | ת" 705 - שימורי תירס - חשוון התשנ"ה (אוקטובר 1994) | 104 - מין וסיווג; 108 - סימון. | 104-מין וסיווג; 105-חומרי מוצא; 201-דרישות כלליות; 205-כמות התמיסה; 206-תכולת המוצקים שאינם נמסים ככהל בגרעיני תירס; 207-סבולת פגמים בגרעיני תירס. | סעיף 204 לתקן - משקל לאחר סינון. |
| פלחי פרי הדר מעורבים, סלט זרי הדר - במיץ תפוזים טבעי, במיץ תפוזים בתוספת סוכר, במיץ אשכוליות טבעי, במיץ אשכוליות בתוספת סוכר, במיץ הדרים מעורב טבעי, במיץ הדרים מעורב בתוספת סוכר, בסירופ. | ת" 718 - פלחי פרי הדר מעורבים (תפוזים ואשכוליות) משמרים ע"י טיטול בחום - ניסן התשל"ה (מרס 1975) | 103 - מין המוצר; 107 - סימון | 103-מין המוצר; 104-הכנת הפרי; 105-התמיסה; 201-דרישות כלליות; 202-ערך הפרקטומטר. | סעיף 204 לתקן - דרישות פסיקליות. |

| טור א' | טור ב' | טור ג' | טור ד' | טור ה' |
|--|---|---|---|--|
| מוצר המזון, שמו או כינוי | שם התקן הישראלי ומספרו | סעיפים או סעיפי משנה בתקן לאיזון סימון | סעיפים או סעיפי משנה בתקן לתיאור | משקל לאזור סימון |
| עגבניות שלמות מקולפות - במיץ או במיץ מרוכז; פחוסות עגבניות, קוביות עגבניות - במיץ או במיץ מרוכז; עגבניות מרוסקות - רגילות או מרוכזות; חסב עגבניות - רגיל, מרוכז או מרוכז מאוד. | ת"י 730 - מוצרי עגבניות - סימון התשנ"ו (מאי 1988) | 104 - מין וכינוי: 108 - סימון: 202-משקל (הדרישה לגבי יחס בין משקל מוצר ומשקל למעשה). | 104-מין וכינוי: 108-מוצרי מוצא; 201-דרישות כלליות; 203-פגמים; 204-כלל המוצקים הנמסים; 205-תכולת הסיידן. | היחס בין המשקל לאחר סימון וכן הקיבול הנמוגיל של המכל יהיה לפחות - 54%. |
| גמבו, פלפל אדום מתוק, פלפל מתוק ירוק, פלפל מתוק בצבע מעורב - בחומץ, בתמיסה חמוצה, במים. | ת"י 737 - שימורי פלפל מתוק - שבט התשל"ט (ינואר 1978) - כפי שתוקן בג"ת מס' 1 מאוגוסט 1983 ובג"ת מס' 2 מחשוון התשנ"א (אוקטובר 1990) | 103 - מין המוצר ותיאורו; 108 - סימון (למעט המילים "כמפורט בסעיף 202" שבסעיף 108.3). | 103-מין המוצר ותיאורו; 201-דרישות כלליות; 203-אחידות גודל החלקים; 204-פולת פגמים. | היחס בין המשקל לאחר סימון וכן הקיבול הנמוגיל של המכל יהיה בהצאיים או ברבועים - 39% לפחות, ברבועות - 60% לפחות, בריבועים - 65% לפחות. |
| פירות זרקות משומרים בחומר משמר (בציון השם או הכינוי בתקן שיוחד להם). | ת"י 926 - מוצרי פירות זרקות משומרים בחומרים משמרים - אייר התשל"ם (אפריל 1980) - כפי שתוקן בג"ת מס' 1 מתמוז התשנ"א (יולי 1981), בג"ת מס' 2 מחשוון התשנ"ז (נובמבר 1986) ובג"ת מס' 3 מאייר התשנ"ב (מאי 1992) | 103-מין; 108 - סימון; 210-הכמות (בהתייחס לדרישה של המשקל לאחר סימון) | 103-מין; 104-חומרי מוצא; 201-דרישות כלליות; 206-תכולת פולת של המוצר; 207-אחידות הגודל של המוצר. | סעיף 205 בתקן - המשקל לאחר סימון. |
| צימוקים. | ת"י 1075 - פירות מיובשים: צימוקים - אייר התשל"ם (אפריל 1980) - כפי שתוקן בג"ת מס' 1 מאדר א' התשמ"ו (פברואר 1986) ובג"ת מס' 2 מאדר ב' התשמ"ט (מרס 1989) | 103-מין; 107-סימון. | 103-מין; 104.1-חומר מוצא; 201-דרישות כלליות; 203-תכונות פסיקליות וכימיות; 204-פגמים; 206-העדר חרקים. | |
| שזיפים מיובשים, שזיפים מיובשים ומימימים - בציון חזן. | ת"י 1130 - פירות מיובשים: שזיפים - תמוז התשמ"א (יולי 1981) - כפי שתוקן בג"ת מס' 1 מאדר א' התשמ"ו (פברואר 1986) ובג"ת מס' 2 מאדר ב' התשמ"ט (מרס 1989) | 103-מין; 107-סימון; 202-התכולה (הדרישה לגבי התכולה למעשה); 204-גודל יחידות המוצר. | 103-מין; 104.1-חומר מוצא; 201-דרישות כלליות; 203-הרכב; 205-פגמים; 208-לכלוכת מינרלית. | |
| אפונה מיובשת בתמיסת מלח. | ת"י 1193 - שימורי אפונה מיובשת בתמיסת מלח - שבט התשמ"ג (ינואר 1983) - כפי שתוקן בג"ת משבט התשמ"ג (ינואר 1983) | 108 - סימון (למעט המילים "הערכים המסומנים יהיו אך ורק בהתאם למפורט בסבלה 1 בתקן זה" בסעיף 108.2); 202-תכולה (הדרישה לגבי התכולה למעשה). | 104-חומרי מוצא; 201-דרישות כלליות; 204-טיב האפונים; 205-פגמים. | היחס בין המשקל לאחר סימון וכן הקיבול הנמוגיל של המכל יהיה לפחות - 56%. |
| לבבות סלרי, לבבות כרפס - שלמים או חצאים; גבעולי סלרי, גבעולי כרפס - שלמים או חתוכים. | ת"י 1204 - שימורי סלרי (כרפס) - תמוז התשמ"ד (יולי 1984) | 104 - מין; 108 - סימון (למעט המילים "זאת רק באחד הערכים המופיעים בסבלה 1" שבסעיף 108.2) | 104-מין; 105-חומרי מוצא; 201-דרישות כלליות; 204-תכולת שאריות חול ואדמה; 205-אחידות הגודל של יחידות המוצר; 206-פגמים מותרים. | סעיף 202 בתקן - משקל (הדרישה לגבי המשקל לאחר סימון). |

| טור א' | טור ב' | טור ג' | טור ד' | טור ה' |
|--|---|--|---|-----------------|
| תוצר המוצא, שמו או כינוי | שם התקן הישראלי ומספרו | סעיפים או סעיפי משנה בתקן לענין סימון | סעיפים או סעיפי משנה בתקן לענין תיאור | מסקל לאחר סימון |
| תמרים יבשים, תמרים יבשים למחצה, תמרים יבשים ומחזר. | ת"י 1251 - פירות מיובשים: תמרים - תשרי התשמ"ה (ספטמבר 1984) - כפי שנתקן בג"ת מס' 1 מאלול התשמ"ט (ספטמבר 1989) | 103-מין וסיווג: 107 - סימון; 202-תכולה (הדרישה לגבי התכולה למעשה). | 103-מין וסיווג; 104-חומר מוצא ותוספות (המילים "התמרים יהיו טריים ובשלים"); 201-דרישות כלליות; 203-הרכב; 204-פגמים. | |
| נילוי פרי לרצרי מאפה, מחית פרי לרצרי מאפה, מחית פרי למעסה... לרצרי מאפה - בציון שם הפרי. | ת"י 1253 - מוית פרי - אלול והתשמ"ד (ספטמבר 1984) - כפי שנתקן בג"ת מס' 1 מחשוון התשמ"א (אוקטובר 1990) | 104 - מין, תאור המוצר וכינוי; 107 - סימון; למעט 107.5 (אין לאייר פרי); 202-מסקל. | 103.1-מחית הפרי; 104 - מין, תאור המוצר וכינוי; 105-חומרי מוצא; 201-דרישות כלליות; 203-תכולת הפרי; 204-תכולת כלל המוצקים הנמסים. | |
| פירות מיובשים, פירות יבשים, פירות מיובשים למחצה, פירות מיובשים מיובשים. | ת"י 1295 - פירות מיובשים או מיובשים למחצה: כללי - חשוון התשמ"ח (נובמבר 1987) | 108 - סימון; 202-תכולה (הדרישה לגבי התכולה למעשה). | 104 - מין; 105.1-חומרי מוצא; 201-דרישות כלליות; 203-הרכב; 205-פגמים וגופים זרים. | |
| תאנים מיובשות - שלמות ונפרדות, שלמות דחוסות ודבילים, חתוכות דחוסות (דבילים) | ת"י 1312 - פירות מיובשים: תאנים - חשוון התשמ"ח (נובמבר 1987) | 104-מין; 108 - סימון; 202.2 (הדרישה לגבי התכולה למעשה); 204-גודל יחידות הפרי. | 104-מין; 105.1-חומר מוצא; 201-דרישות כלליות; 203-דרישות הרכב; 205-פגמים; 207-לכלוכת מינרלית. | |
| פירות ירקות קפואים | | | | |
| פרי מוקפא (בציון שם הפרי), ירק מוקפא (בציון שם הירק) | ת"י 877 - פירות וירקות מוקפאים: כללי - אב התשמ"ה (יולי 1995) | 108 - סימון; 208.2-המסקל הנק. | 103 - חומרי מוצא; 104 - מין; 201 - דרישות כלליות; 202 - דרגת הכלוכה המינרלית; 204 - דרגת החליטה; 206 - תכולת המוצקים הלא-מסיסים במהל | |
| זרע מוקפא, גרגרי זרע מוקפא, אשכולי זרע מוקפא | ת"י 908 - זרע מוקפא - טבת התשמ"ה (דצמבר 1974) | 104 - סיווג; 106 - סימון | 103 - חומרי מוצא; 104 - סיווג; 201 - דרישות כלליות; 202 - דרישות אופייניות לגרגרים; 203 - דרישות אופייניות לאשכולים. | |
| זרע עגול מוקפא, גזר גמדי מוקפא, קוביות גזר מוקפא, פירוסות גזר מוקפא | ת"י 920 - גזר מוקפא - חשוון התשמ"ז (נובמבר 1986) | 105 - מין וסיווג; 107 - סימון | 104-חומרי מוצא; 105-מין וסיווג; 201-דרישות כלליות; 202-צבע; 203-גודל יחידות המוצר ואחידות גודלן; 204-פגמים; 205-טעם, ריח ומרקם. | |
| אפונה מוקפאת | ת"י 939 - אפונה מוקפאת - חשוון התשמ"ז (דצמבר 1975) | 105 - מין וכינוי; 106 - סיווג; 107 - סימון | 103-חומר מוצא; 105-מין וכינוי; 106-סיווג; 201-צבע; 202-אפונים פגומים במוצר; 203-אחידות הגודל של יחידות המוצר ממין 105.2; 204-טעם וריח; 205-דרגת ההבשלה. | |
| שעועית ירוקה מוקפאת, שעועית צהובה מוקפאת | ת"י 979 - שעועית מוקפאת - חשוון התשמ"ח (אוקטובר 1977) | 105 - מין וכינוי; 106 - סיווג; 107-סימון. | 103-חומרי מוצא; 105-מין וכינוי; 106-סיווג; 201-דרישות כלליות; 202-האורך של יחידות השעועית; 203-פגמים. | |
| פלפל מתוק אדום מוקפא, פלפל מתוק ירוק מוקפא, פלפל מתוק מוקפא בצבע מעורב | ת"י 991 - פלפל מתוק מוקפא - שבט התשמ"ח (ינואר 1978) | 105 - מין; 106 - סיווג; 107 - סימון | 103 - חומר מוצא; 105 - מין; 106 - סיווג; 201 - דרישות כלליות; 202 - אחידות יחידות המוצר; 203 - פגמים; 204 - צבע | |

| טור א' | טור ב' | טור ג' | טור ד' | טור ה' |
|---|---|---|--|-----------------|
| מצר המזון, שמו או כינוי | שם התקן הישראלי ומספרו | סעיפים או סעיפי משנה בתקן לענין סימון | סעיפים או סעיפי משנה בתקן לענין תיאור | משקל לאחר סינון |
| ברוקולי מוקפא, ברוקולי מוקפא חתוכות | ת" 1036 - ברוקולי מוקפא - אייר התשל"ט (אפריל 1979) | 105 - מיון; 107 - סימון | 104 - חומר מוצא; 105 - מיון; 201 - דרישות כלליות; 203 - פגמים. | |
| כרובית מוקפאת | ת" 1074 - כרובית מוקפאת - טבת התש"ם (ינואר 1980) | 104 - סיווג; 106 - סימון | 103 - חומר מוצא; 104 - סיווג; 201 - דרישות כלליות; 203 - פגמים. | |
| ירקות מוקפאים, ירקות מוקפאים מעורבים | ת" 1131 - ירקות מוקפאים מעורבים - סיון התשמ"א (יוני 1981) | 104 - מיון; 106 - סימון | 103-חומרי מוצא ותוספות (למעט לטמיר בנוגע לסעיף 105 בת" 877; והמשפט "כאשר קיים תקן... שבתקן ייחודי"); 104-מיון; 201-הרכב התערובות; 202 - פגמים. | |
| תפוחי אדמה מטוגנים ומוקפאים, טוגני תפוחי אדמה מוקפאים - דקיקים, רגילים, עבים או עבים מזוי | ת" 1203 - רצועות תפוחי אדמה מטוגנות ומוקפאות - תמוז התשמ"ג (יוני 1983) | 106 - מיון וכינוי; 107 - סימון; 202-התכולה (בהתייחס לדרישה של המשקל למעשה); 203-מידות. | 105.1-חומרי המוצא; 106-מיון וכינוי; 201-דרישות כלליות; 204-דרישות ההרכב; 205-הפגמים. | |
| תרד מוקפא, תרד טחון מוקפא, תרד ניו-זילנדי מוקפא, תרד ניו-זילנדי טחון מוקפא | ת" 1310 - תרד מוקפא - כסלו התשמ"ה (נובמבר 1984) | 105 - מיון; 106 - סימון | 104 - חומרי מוצא ותוספות (למעט המשפט "אין להוסיף... לתוצר המוקפא"); 105 - מיון; 201 - דרישות כלליות; 202 - פגמים; 203 - פגמים; 204-סיביות. | |
| מוצרי חלב | | | | |
| גבינת קוטג', גבינה לבנה למריחה, גבינה לבנה, גבינה עם פירות, גבינה עם ירקות, גבינה עם תבלינים, גבינה עם דגים. | ת" 115 - גבינות לבנות רכות - חשוון התשנ"ג (אוקטובר 1992) | 103-מיון וכינוי (למעט סעיף 103.2-לפי תכולת השומן); 106 - סימון, למעט סעיף 106.4 (על אף האמור בסעיפים 106.2, 106.3 תצוין תכולת השומן כפי שהיא בפועל, ולא דוקא לפי הערכים שבסעיף 103.2); 202-תכולה (הדרישה לגבי יחס בין התכולה מוצהרת והתכולה למעשה). | 103-מיון וכינוי (למעט סעיף 103.2-לפי תכולת השומן); 104-חלב ורכיביו; 104.2-החומר הגבנה; 104.5-דרישות כלליות; 201-דרישות כלליות; 205.4-תכולת הירק. | |
| שמנת מתוקה, שמנת מפוסטרת קלה, שמנת מפוסטרת לקצפת, שמנת עמידה קלה, שמנת עמידה לקצפת, שמנת משקרת קלה, שמנת משקרת לקצפת. | ת" 237 - שמנת מתוקה - תמוז התשמ"ה (יוני 1985) - כפי שתוקן בג'ת מס' 1 מאב התשנ"ג (אוגוסט 1993) | 104-מיון וכינוי (למעט המילים "לפי תכולת השומן שבו", וכן בכינוי המוצר במקום ערכי השומן הנקובים בסעיף יבוא ערך השומן כפי שהוא בפועל, אך במספר שלהם); 106-סימון (למעט איזכור מיני המוצר שבסוגריים); 205-הקצפת; כמו-כן, תכולת השומן במוצר תהיה 10% לפחות. | 103-חומר מוצא ותוספות; 104-מיון וכינוי (למעט המילים "ולפי תכולת השומן שבו", וכן בכינוי המוצר, במקום ערכי השומן הנקובים בסעיף יבוא ערך השומן כפי שהוא בפועל); 201-דרישות כלליות; (למעט איזכור מיני המוצר שבסוגריים); 205-הקצפת; כמו-כן, תכולת השומן במוצר תהיה 10% לפחות. | |

| טור א' | טור ב' | טור ג' | טור ד' | טור ה' |
|---|---|--|---|-----------------|
| מצר המזון, שמו או כינוי | שם התקן הישראלי ומספרו | סעיפים או סעיפי משנה בתקן לענין סימון | סעיפים או סעיפי משנה בתקן לענין תיאור | משקל לאחר סימון |
| שם: תמוצה, שמנית. | ת"י 244 - שמנת חמוצה - ניסן התשמ"ה (אפריל 1985) - כפי שחוקן בג"ת מס' 1 מאב התשנ"ג (אוגוסט 1993). | 105 - מין (למעט המילים "ולפי תכולת השומן"); 107 - סימון (על אף האמור בסעיף 107.3 תצוין תכולת השומן כפי שהיא בפועל, במספר שלם, ולא דוקא לפי הערכים שבסעיף); 202-התכולה (הדרושה לגבי היחס בין התכולה למעשה ובין התכולה המוצהרת). | 104 - חומר מוצא ותוספות; 105 - מין (למעט המילים "ולפי תכולת השומן"); 201-דרושות כלליות; כמ"כ, תכולת השומן במוצר תהיה 14.5% לפחות. | |
| חלב רגיל, חלב מהומקן, חלב לא מהומקן, חלב כחוש, חלב דל שומן, חלב עתיר-שומן, חלב מפוסטר, חלב עמיד, חלב מעקר, חלב מועשר בחלבני חלב. | ת"י 284 - חלב פרה לשותיה - אלול התשמ"א (ספטמבר 1981) - כפי שחוקן בג"ת מס' 1 מסיון התשמ"א (יוני 1987), בג"ת מס' 2 מסיון התשמ"ט (יוני 1989) ובג"ת מס' 3 מתמוז התשנ"ב (יולי 1992). | 104 - מין; 107 - סימון (למעט סעיף 107.2); 202.2. | 104 - מין; 201-דרושות כלליות; 204-נקודת הקיפאון; 210.1-שומן (אולם על אף האמור בסעיף 210.1.2 תכולת השומן בחלב דל שומן יכולה להיות קטנה מ-1.0% ועל אף האמור בסעיף 210.1.3 תכולת השומן בחלב רגיל יכולה להיות בתחום 1.1% - 3.7); 210.2.1. | |
| לב, זבדה, לבניה, לבן שמן, זבי, יגורט, קפיר, יגורט מרזב פרה, יגורט מחלב כבשים, יגורט מחלב עיזים; הו"ל בתוספת הכינויים "עם פירות" (במין שם הפרי), "בטעם פירות" (במין שם הפרי), בטעמים שונים (למעט פירות). | ת"י 285 - מוצרי חלב מותססים - אייר התשמ"ז (אפריל 1987) - כפי שחוקן בג"ת מס' 1 מאב התשנ"ג (אוגוסט 1993). | 104 - מין (למעט סעיף 104.2-לפי תכולת השומן); 107 - סימון (למעט המילים "לפי סעיף 104.2 שבסעיף 107.3 ולמעט המילים "כמפורט בסעיף 207.1" שבסעיף 107.5); 202.2. | 103-הגדרות: 103.12-103.16; 104 - מין (למעט סעיף 104.2 - לפי תכולת השומן, אולם אין לסמן מוצר במילה "כחוש" או "כחושה" אלא אם תכולת השומן בו אינה עולה על 1/2%); 105 - חומרי מוצא ותוספות; 201-דרושות כלליות; 207.3-תכולת פרי. | |
| חנאוה, חמאה מלוחה, סמנה. | ת"י 323 - חמאה - סיון התשמ"ח (יוני 1988). | 105 - מין וכינוי; 107 - סימון; 202-תכולה (הדרושה לגבי היחס בין התכולה למעשה והתכולה המוצהרת). | 104 - חומרי מוצא, חומרי עזר לייצור ותוספות; 105 - מין וכינוי; 201-דרושות כלליות; 205 - דרישות הרכב; 206 - תכונות השומן. | |
| גלידה, שלגון, קסטה - שמנת, שזינת משבחת, יגורט, ביומן צמחי, רך, סורביטול, סורביטול ללא תוספת סוכר, ביומן צמחי פרווה, שרביט, ש"בט פרווה, דל קלוריות, בועים... (במין הטעם), עם... (במין התוספת); קרחון. | ת"י 327 חלק 1 - מוצרי גלידה, קרחונים ותערובות להכנתם: דרישות למוצר - תשרי התשמ"ה (ספטמבר 1984) - כפי שחוקן בג"ת מס' 1 (פברואר 1985), בג"ת מס' 2 מתמוז התש"ן (יוני 1990), בג"ת מס' 3 מתשרי התשנ"ד (אוקטובר 1993) ובג"ת מס' 4 מתמוז התשנ"ד (יוני 1994). | 104 - מין וכינוי; 108 - סימון; 202.1.2-התכולה למעשה; 202.2.2-התכולה הכוללת של המוצר למעשה. | 103.2-גלידה; 103.3-שלגון; 103.4-קרחון; 103.5-קסטה; 104 - מין וכינוי; 105 - חומרי מוצא; 106 - תוספות; 201 - דרישות כלליות; 203 - הרכב; 204 - ציפוי המוצר; 205-משקל מרחב. | |
| גיבנה מלוחה מחלב בקר, גיבנה מלוחה מחלב כבשים, מוזל עזים, מחלב עזים, ללא תכלכים או ירקות, עם תכלכים, עם ירקות, עם תכלכים וירקות, עם פירות. | ת"י 1361 - גביטת מלוחות - חשון התשנ"א (אוקטובר 1990). | 105 - מין (למעט סעיף 105.1-תכולת השומן); 107 - סימון (למעט המילים "באחד הכינויים המפורטים בסעיף 105.1" שבסעיף 107.2); 202-תכולה (הדרושה לגבי היחס בין התכולה למעשה והתכולה המוצהרת). | 104.1-חלב ורכיביו; 104.2-תרכיבות להחמצה; 104.3-חומרי הגבנה וחומרי עזר להגבנה; 104.5-דרושות כלליות; 105 - מין (למעט סעיף 105.1-מין לפי תכולת השומן); 201-דרושות כלליות; 205.3-תכולת הירק (או הפר). | |

| טור א' | טור ב' | טור ג' | טור ד' | טור ה' |
|---|---|--|---|---|
| מוצר המזון, שמו או כינוי | שם התקן הישראלי ומספרו | סעיפים או סעיפי משנה בתקן לענין סימון | סעיפים או סעיפי משנה בתקן לענין המוצר | משקל לאחר סינון |
| מוצרי בשר ודגים | | | | |
| דגים בשמן (בציון כונו הדג). | ת"י 291 - שימורי דגים בשמן - סינון התש"ח (מאי 1958) - כפי שתוקן בג"ת מס' 1 מאב התשל"ה (אוגוסט 1975) | 104 - סימון (למעט ס"ק (ד)); 302-גודל הדגים. | 201 - הדגים; 202 - השמן; 301- דרישות כלליות; 307-השכבה המימית. | סעיף 305 בתקן - משקל אחרי סינון (למעט המילים בסוגריים "ראה" סעיף 103). |
| דגים ברוטב ועגבניות (בציון השם העברי המקובל של הדג). | ת"י 301 - שימורי דגים ברוטב עגבניות-סינון התשנ"א (מאי 1991) | 104 - מין וכינוי; 105 - סימון (למעט המילים "בערכים הנקובים בסעיף 203.3 (הדרישה ביחס למשקל למעשה)). | 104 - מין וכינוי; 105.1-105.2- דרישות כלליות; 202 - יחידות הדג וצורתן. | היחס בין המשקל לאחר סינון ובין הקיבול הנומינלי של המכל יהיה לפחות 65%. |
| דג מעושן, דג בסעם מעושן (בציון השם העברי המקובל של הדג). | ת"י 338 - שימורי דגים מעושנים או דגים בסעם מעושן - ניסן התשנ"ז (מרס 1990) | 104 - מין וכינוי; 108 - סימון (למעט המילים "בערכים הנקובים בסעיף 203.3 (הדרישה לגבי יחס בין משקל מוצר המשקל למעשה)). | 103.10- דג מעושן; 103.11- דג בסעם מעושן; 104 - מין וכינוי; 105.1- דרישות כלליות; 202 - יחידות הדג וצורתן; 208 - תכולת הפוספט המוסף. | היחס בין המשקל לאחר סינון ובין הקיבול הנומינלי של המכל יהיה בדג בשמן - 68% לפחות, ברוטב - 64% לפחות, ברוטב סמך - 54% לפחות. |
| מולש וקרו, משר בקר ברוטב, משר בקר במיץ טבעי, משר בקר פרוס. | ת"י 389 - שימורי בשר בקר - אלול התשל"ז (אוגוסט 1977) | 103 - מין וכינוי; 110 - סימון | 102.3- פירורי בשר; 102.8- בשר פרוס; 103 - מין וכינוי; 104- חומרי מוצא; 109.2.1- בדיקות אורגנולפטיות; פ סיקליות וכימיות; 201- דרישות כלליות; 203-הרכב. | |
| סרדין בשמן, לבנון בשמן, יפסרוסינו בשמן - גדול, בינוני, קטן. | ת"י 729 - שימורי סרדינים בשמן - איר התשל"ב (מאי 1992) | 103 - הגדרות; 107 - סימון (למעט המילים "אופן הערכים המינימליים הדרושים כמפורט בסעיפים 202 ו-203" שבס' 107.4) | 104 - חומרי מוצא; 201 - דרישות כלליות (למעט 201.4); 204 - סידור הדגים במכלים; 205 - נפח ואחידות הגודל; 205 - נפח השכבה המימית. | היחס בין המשקל לאחר סינון ובין הקיבול הנומינלי של המכל יהיה בסרדין מין גדול - 64% לפחות, מין בינוני או קטן - 70% לפחות. |
| (1) טונה, בניטו וטונה קטנה - לבן או בהיר - גושים, נתחים, פגיונים או פירורים - במים, בניו מלח, בשמן או ברוטב. (2) טונה עם ירקות, ירקות עם טונה, סלט טונה (כמו-כן לגבי בניטו וטונה קטנה). | ת"י 746 חלק 1 - שימורי דגים: טונה, בניטו וטונה קטנה - כסלו התשמ"ד (נובמבר 1983) - כפי שתוקן בג"ת מס' 1 מסינון התשמ"ה (מאי 1988) | 103 - מין וכינוי; 108 - סימון; 204-תכולת המוצר (הדרישות ביחס למשקל למעשה). | 103 - מין וכינוי; 104 - חומרי מוצא; 201 - דרישות כלליות; 202 - גודל יחידות הדג וצורתן; 203 - נפח השכבה המימית; 210 - תכולת הפוספט המוסף. | היחס בין המשקל לאחר סינון ובין הקיבול הנומינלי של המכל יהיה ב"פירורים" במצב דחוס - לפחות 78% בשאר הצורות - לפחות 70%. |
| (1) קוליאס, נוקרל וטרקון - קטן, חתוך, פרוסות, נתחים, ופילה - בציר הדג, בניו מלח, בשמן או ברוטב. (2) מקרל, עם ירקות, ירקות עם מקרל, סלט מקרל (כמו-כן לגבי קוליאס וטרקון). | ת"י 746 חלק 2 - שימורי דגים: קוליאס (מקרל) או טרכון - כסלו התשמ"ד (נובמבר 1983) | 103 - מין וכינוי; 108 - סימון; 203-תכולת המוצר (הדרישות ביחס למשקל למעשה). | 103 - מין וכינוי; 104 - חומרי מוצא; 201 - דרישות כלליות; 202 - גודל יחידות הדג וצורתן; 203 - תכולת המוצר (הדרישות ביחס למשקל לאחר סינון); 204 - נפח השכבה המימית. | היחס בין המשקל לאחר סינון ובין הקיבול הנומינלי של המכל יהיה בשמן - 70% לפחות, בשאר מיד - מוצר - 65% לפחות. |

| טור א' | טור ב' | טור ג' | טור ד' | טור ה' |
|--|---|---|--|-----------------------------------|
| מוצר המזון, שמו או כינוי | שם התקן הישראלי ומספרו | סעיפים או סעיפי משנה בנותן ליוצן סימון | סעיפים או סעיפי משנה בנותן לעיני תיאור | משקל לאחר סימון |
| פחסת דג קרפיון קרפיונים מולאים, קציצות קרפיונים (בעפילטע פיש). | ת"י 841 - שימורי דגים קרפיון בגוטה חבירט (בעפילטע פיש) - חשון התשנ"ה (אוקטובר 1996) | 104 - מין וכינוי: 108 - סימון (למעט המילים "צויזן הנדרשים בסעיפים 202 ו-203 שבסעיף 108.4). | 105 - חומר מוצא; 106-תוספות 201- דרישות כלליות; 205- תכולת העמילן. | סעיף 302 לתקן - המשקל לאחר סימון. |
| בשר בקר עם תוספות בשר כבש עם תוספות - בזיון עם התוספת. | ת"י 1095 - שימורי בשר בקר או כבש עם תוספות מן הצומח - אייר התש"ם (אפריל 1987) | 107 - סימון | 103-חומר מוצא; 201-דרישות כלליות; 203-הרכב; 207-דרישות אורגנולפטיות. | |
| בשר טחון, בשר מעובל טחון, בשר טחון מעורב - בזיון עם או שמות בעל-החיים מהם הופק המוצר - קבב, המבורגר. | ת"י 1188 חלק 1 - בשר בהמות טחון; דרישות לפוצר - חשון התשמ"ו (אוקטובר 1985) | 104 - מין; 108 - סימון; 202-סגולת המשקל. | 103.4-בשר טחון; 103.5-בשר טחון מתובל; 104-מין; 105-חומר מוצא ותוספות; 106-תנאי ייצור ואחסנה (הדרישה לגבי דקות הסחינה); 201-דרישות אורגנולפטיות; 203-דרישות כימיות. | |
| סלטים וממרחים | | | | |
| מיונית, ממרח סלט, ממרח סנדוויץ | ת"י 431 - מיונית ומוצרים דמויי מיונית - אדר א' התשמ"ו (פברואר 1986) | 104 - מין; 107 - סימון; 202.2 | 103.1-מיונית; 104 - מין; 105 - חומר מוצא ותוספות מותרות; 201 - דרישות כלליות; 204 - הרכב | |
| סחינה שומשמן, סחינה מיוצבת. | ת"י 642 - סחינה גזרעני שומשמן - אדר התשמ"ז (אפריל 1987) - כפי שנתקן בג"ת מס' 1 מאב התש"ן (יולי 1990) | 104-מין וכינוי: 107 - סימון; 206-המשקל הנקי (הדרישה ביחס לתכולה למעשה). | 104 - מין וכינוי; 105-חומר מוצא; חומרי עזר לייצור ותוספות; 201- דרישות כלליות; 202-תוספות; 203-שמן זר; 204-הרכב. | |
| ממרח קקאו, ממרח חלבה, ממרח אגוזים, ממרח בוטנים, ממרח אגוזי אדמה, ממרח חלב. | ת"י 760 - ממרחים מתוקים על בסיס שומני - סבת התשנ"ה (ינואר 1988) | 1.4 - מין המוצר, תיאור וכינוי; 2.3 - סימון; 3.1, 2-3-משקל למעשה. | 1.4 - מין המוצר, תיאור וכינוי; 2.1-חומר מוצא ומסופים; 2.4- דרישות כלליות למוצר; 3.2-הרכב; 3.3-דקות; 3.5-הפרדת שמן. | |
| סלט חמוס, סלט גרגרי חמוס | ת"י 1252 - סלט חמוס (חימצה) - תשרי התשמ"ט (ספטמבר 1988) | 106 - סימון (למעט המילים "משקל המוצר יסומן בערכים הנקובים בסעיף 202 שבסעיף 106.2); 201-דרישות כלליות; 202-המשקל (הדרישה ביחס לתכולה למעשה). | 103.1-סלט חמוס; 104-חומר מוצא ותוספות; 201-דרישות כלליות; 203-דרישות הרכב. | |
| סלט חמוס, סלט טחינה, סלט ירקות בטחינה, סלטים צמחיים אחרים (בתיאור מהות המוצר). | ת"י 1254 - סלטים מחומרים צמחיים משומרים בהחסנה בקרור בתוספת חומר משמר או בלעדיו - תשרי התשמ"ט (ספטמבר 1988) | 104-מין; 107-סימון (למעט המילים "המוצר יסומן בערך של משקל נקי מוצהר כמפורט בסעיף 202.1 שבסעיף 107.2); 201.1-הדרישה ביחס לתכולה למעשה). | 104-מין; 105-חומר מוצא ותוספות; 201-דרישות כלליות; 203-תכולת ירקות. | |
| סלט טחינה | ת"י 1314 - סלט טחינה - תשרי התשמ"ט (ספטמבר 1988) | 106 - סימון (למעט המילים "משקל המוצר יסומן בערכים הנקובים בסעיף 202 שבסעיף 106.2); 202-המשקל (הדרישה ביחס לתכולה למעשה). | 103.1-סלט טחינה; 104-חומר מוצא ותוספות; 201-דרישות כלליות; 203-דרישות הרכב. | |

| טור א' | טור ב' | טור ג' | טור ד' | טור ה' |
|---|--|---|---|-----------------|
| מוצר המזון, שמו או כימוי | שם התקן הישראלי ומספרו | סעיפים או סעיפי משנה בתקן לענין סימון | סעיפים או סעיפי משנה בתקן לענין תיאור | משקל לאחר סינון |
| שמנים | | | | |
| שמן זית כתית מעולה, שמן זית כתית, שמן זית כתית רגיל, שמן זית מזוכר, שמן זית, שמן גפת-זית מזוכר, שמן גפת-זית | ת"י 191 - שמן זית - אדר התשנ"ח (מרס 1998) | 1.3 - מין ותיאור; 2.3 - סימון (למעט ס' 2.3.4); ולמעט המילים "מפורט בסעיף משנה 3.11" שבסעיף משנה 2.3.6; 3.12-תכולה למעשה. | 2.1.1-איסור תוספות; 1.3 - מין ותאור; 2.5 - דרישות כלליות למוצר; 3.2 - צלילות; 3.3 - נוכחות שמנים זרים; 3.4 - דרישות הרכב | |
| שמן (בציון מקור השמן) - מזוכר או לא מזוכר, שמן צמחי מעורב ומזוכר | ת"י 216 - שמני מאכל צמחיים - חשוון התשנ"ה (אוקטובר 1994) | 105.2.1-תכולה למעשה; 106- סימון (למעט המילים "מפורט בסור שכותרתו 'התכולה המוצהרת של' מכל' בסבלה 1" שבסעיף 106.3). | 201 - דרישות כלליות; 202 - צלילות השמן; 203 - עמידות בקור; 204 - תכונות כימיות ופיזיקליות; 205 - דרישות טיב; 206 - המצאות שמנים זרים וחומרים זרים; 208 - הרכב חומצות השומן. | |
| מרגרינה, מרגרינה מלוחה, מרגרינה עם חלב, מרגרינה לאפיה, מרגרינה למגדניה, מרגרינה לתעשייה | ת"י 370 - מרגרינה - תמוז התשנ"ב (יולי 1992) | 104 - מיון; 108 - סימון; 201.2 | 104 - מיון; 105 - חומרי מוצא; 106 - תוספות; 202 - דרישות אורגנולפטיות; 203-תכולת חומרים שומניים; 204-תכולת המים; 205-תכולת מוצקי חלב חסרי שומן. | |
| מרגרינה דלת-שומן, מרגרינה דלת-שומן עם חלב | ת"י 1015 - מרגרינה דלת-שומן - סבת התשל"ט (דצמבר 1978) | 103 - מיון; 107 - סימון; 201.2-המשקל למעשה. | 103-מיון; 104-חומרי מוצא; 202-דרישות אורגנולפטיות; 204-תכולת המים; 205-תכולת מוצקי חלב חסרי שומן. | |
| דגנים ודברי בצה | | | | |
| קמח חיטה לבן ללחם ולמאפה שמרים, קמח חיטה לבן לעוגות ולביסקויטים, קמח חיטה לבן לשימוש ביתי, קמח חיטה לבן לשימוש כללי, קמח חיטה כהה, קמח חיטה מלא, סולת חיטה. | ת"י 46 - קמח חיטה - ניסן התשמ"ד (אפריל 1984) - כפי שתוקן בג'ת מס' 2 מסיוון התשנ"ה (יוני 1995) | 104 - מין וכינוי; 106 - סימון; 202.2 | 102.1-סולת; 102.2-קמח מלא; 102.3-קמח ייעודי; 103-חומרי מוצא ותוספות; 104-מיון וכינוי; 201-דרישות כלליות; 203 - תכונות כימיות ופיזיקליות. | |
| מקרונים, ספגטי, ספגטיני, אטריות, ורמז'לי, לזניה, פתיתים | ת"י 262 - מוצרי פסטה: מקרונים, ספגטי, אטריות, ורמז'לי, לזניה ומוצרי פסטה אחרים - טבת התשמ"ו (דצמבר 1985) - כפי שתוקן בג'ת מס' 1 מסיוון התשמ"ז (יוני 1987) ובג'ת מס' 2 מאדר ב' התשמ"ט (מרס 1989) ובג'ת מס' 3 מחשוון התשמ"ב (אוקטובר 1991) | 103.8-מקרונים; 103.9-ספגטי; 103.10-אטריות; 103.11-ורמז'לי; 103.12-לזניה; 103.13-פתיתים; 104 - מיון; 107 - סימון; 202.2-תכולה למעשה. | 103.8-מקרונים; 103.9-ספגטי; 103.10-אטריות; 103.11-ורמז'לי; 103.12-לזניה; 103.13-פתיתים; 104 - מיון; 107 - סימון; 202.2-תכולה למעשה. | |
| עמילן... למאכל (בציון מקור העמילן), קורנפלור, קמח תפוחי אדמה. | ת"י 331 - עמילן למאכל - תמוז התשמ"ג (יוני 1983) | 103-מיון; 106 - סימון; 202-משקל (הדרישה לגבי יחס בין משקל מוצר ומשקל למעשה). | 103 - מיון; 201-דרישות כלליות; 203 - הרכב; 204-שארית ניפו; 205-חוזק קריש; 206-דרישות מיקרוסקופיות. | |
| ביסקויטים, עוגיות, קרקרים - רגילים, מצופים או ממולאים. | ת"י 1181 חלק 1 - מוצרי מאפה עמידים: ביסקויטים, עוגיות וקרקרים - אדר א' התשמ"ו (מרס 1986) | 103 - מיון; 107 - סימון; 202.1-התכולה למעשה. | 102-הגדרות; 103-מיון; 104.1-חומרי מוצא; 201-דרישות כלליות; 203-תכונות פיזיקליות וכימיות; 24-שמרים. | |

| טור א' | טור ב' | טור ג' | טור ד' | טור ה' |
|--|--|---|---|-----------------|
| מוצר המזון, שמו או כינוי | שם התקן הישראלי ומספרו | סעיפים או סעיפי משנה בתקן לענין סימון | סעיפים או סעיפי משנה בתקן לענין תיאור | משקל לאחר סימון |
| אורז, אורז לבן, אורז מצופה, אורז מזוג, אורז משומן, אורז חלוט, אורז מהיר הכנה, אורז ווס, אורז עגול, אורז ארוך, אורז ארוך למחצה, אורז שלם, אורז שבור, אורז שבור חלקית. | ת"י 1208 - אורז מעובד - חשון התשמ"ד (אוקטובר 1983) - כפי שתוקן בג"ת מאלול תשמ"ט (ספטמבר 1989) | 105 - מיני וכינוי: 107 - סימון: 202-תכולה (הדרישות ביחס לתכולה למעשה). | 103.1-אורז לבן; 103.2-אורז מצופה; 103.3-אורז חלוט; 103.4-אורז מהיר הכנה; 103.5-אורז חום; 104.1-חומר מוצא; 105-מיני וכינוי; 201-דרישות כלליות; 203-תכונות המוצר. | |
| לחם לחם לבן, לחם כהה, לחם אחיד, לחם מקמח מלא, חלה, לחמניה, צימרים, פיתה, לחם מיוחד. | ת"י 1241 - לחם - שבת התשנ"ו (פברואר 1996) | 104 - מין המוצר ותיאורו; 107 - סימון; 202.2-משקל נקי למעשה; 202.3-צימרים (הדרישה ביחס למשקל נקי למעשה). | 103.4-לחם; 103.5-חלה; 103.6-לחמניה; 103.7-צימרים; 104 - מין המוצר ותיאורו; 201 - דרישות כלליות; 203 - הרכב. | |
| פירורי מאפה, קמח מצות, שובבי מאפה. | ת"י 1325 - פירורים ממוצרי מאפה - אייר התשמ"ז (אפריל 1987) | 107 - סימון; 202-תכולה אחידה (הדרישה ביחס לתכולה למעשה). | 104.1-חומר מוצא; 105-מיני; 201-דרישות כלליות; 203-תכולת המים; 204-הניפוי. | |
| זבלונים | | | | |
| פלפל שחור, פלפל לבן - עולם, טחון, גרוס. | ת"י 408 - פלפל שחור ופלפל לבן - תמוז התשמ"א (יולי 1981) | 102-מיני; 105 - סימון; 202.2. | 102-מיני; 103-חומרי מוצא; 201-דרישות כלליות; 203-דרישות נקיון; 204-דרישות כמות ופיסיקליות; 205-דקות הטחינה של פלפל טחון. | |
| מלח שולחן, מלח שולחן מעולה, מלח מטבח, מלח מטבח מעולה, מלח לתעשית בישול. | ת"י 411 - מלח למזון; נתרן כלור - טבת התשמ"ד (דצמבר 1983) | 103-מיני וסוג; 107 - סימון | 103-מיני וסוג; 201-דרישות כלליות; 203-הצבע של מלח שולחן ושל מלח מטבח מעולה; 207-גודל הגרגרים. | |
| כפריקה מתוקה, כפריקה חריפה, פלפלת. | ת"י 468 - כפריקה טחונה - אייר התשמ"ז (אפריל 1987) - כפי שתוקן בג"ת מס' 1 מתשרי התשמ"ד (אוקטובר 1993) | 104 - מיני; 108 - סימון (למעט המילים "סימון לפי סעיף 203 שבסעיף 108.3); 203.2-משקל נקי למעשה. | 104-מיני; 105-חומרי מוצא; 201-דרישות כלליות; 202-דרישות אורגנולטיות; 204-דרישות כמות ופיסיקליות. | |
| חרדל, ממרח חרדל. | ת"י 476 - חרדל וממרח חרדל - אב התש"ם (יולי 1980) | 106 - סימון; 205-משקל (הדרישה ביחס למשקל למעשה). | 103-חומרי מוצר; 104.4-עמילן; למאכל או קמח; 201-דרישות כלליות; 202-הרכב; 203-תכולת מרכיבים אופייניים של חרדל. | |
| קטשופ, קטשופ חריף. | ת"י 524 - קטשופ - אדר התשמ"ט (פברואר 1979) - כפי שתוקן בג"ת מס' 1 מטבת התשמ"ד (דצמבר 1983) | 107 - סימון; 110.1 המשקל (הדרישה לגבי משקל נקי למעשה). | 102-חומרי מוצא; 103-דרישות כלליות; 202-תכולת כלל המוצקים הנמסים; | |
| חומץ טבעי, חומץ טבעי מיון, חומץ טבעי מתפוחים, חומץ טבעי מ... (בציון חומר המוצא), חומץ טבעי מכוהל | ת"י 1160 - חומץ טבעי - סיון התשמ"ב (מאי 1982) | 104 - מיני; 106 - סימון (אולם על אף האמור בסעיף 106.4 סימון ריכוז המוצר לאו דוקא לפי הערכים בסעיף 104.2 אלא לפי הריכוז בפועל, במספר שלם); 202-תכולה (הדרישה ביחס לתכולה למעשה). | 103-חומרי מוצא ותוספות; 104-מיני ו-203-דרישות הרכב (אולם על אף האמור בסעיף 104.2 יכל ריכוז חומצת החומץ לנוע מ-5% מינימום עד 10% מקסימום חומצת חומץ); 201-דרישות כלליות. | |

| טור א' | טור ב' | טור ג' | טור ד' | טור ה' |
|---|---|---|---|-----------------|
| מוצר המזון, שמו או כינוי | שם התקן הישראלי ומספרו | סעיפים או סעיפי משנה בתקן לענין סימון | סעיפים או סעיפי משנה בתקן לענין תיאור | משקל לאחר סינון |
| חומץ סינתטי | ת"י 1162 - חומץ סינתטי - אייר התשמ"ב (מאי 1982) | 104 - מיון; 106 - סימון (אולם על אף האגוור בסעיף 106.4 סימון ריכוז המוצר לאו דקא לפי הערכים בסעיף 104 אלא לפי הריכוז בפועל, במספר שלם); 202-תכולה (הדרישה ביחס לתכולה למעשה). | 103-חומרי מוצא ותוספות; 104-מיון; 203-דרישות הרכב (אולם על אף האמור בסעיף 104 יסול ריכוז חומצות החומץ לנוע מ- 5% מינימום עד 10% מקסימום חומצת חומץ); 201-דרישות כלליות. | |
| תבלינים, תבלין ל... (בציון ייעוד המוצר), עשבי תיבול, אבקת תיבול ל... (בציון ייעוד המוצר), תערובת תיבול ל... (בציון ייעוד המוצר), מלה בטעם... דקסטרוז בטעם... סוכר בטעם... מלטודקסטרוז בטעם... עמילן בטעם... קמח סויה בטעם... בציון התבלין ממנו התקבלה התמיצית | ת"י 1359 -תבלינים מעורבים ואבקות או תערובות לתיבול מזון - אייר התשנ"א (אפריל 1991) | 104-מיון; 107 - סימון; 202.0 | 103.1-תבלין; 103.2-אבקת תיבול, תערובת תיבול; 104-מיון; 105-רכיבים; 201-דרישות כלליות; 203-הרכב. | |
| דברי מתיקה שוקולד, שוקולד מריר, שוקולד מריר משולה, שוקולד חלב, שוקולד חלב משולה, שוקולד חלב עם תכולת חלב גבוהה, שוקולד חלב עתיר חלב, שוקולד לבן, שוקולד לבן משולה - גזיל, לציפוי, לבישול או לאפייה; שוקולד עם ... (בציון התוספת), שוקולד ממולא (בציון המילוי) | ת"י 36 - שוקולד - שבת התשנ"ו (ינואר 1996) | 105 - מיון וכינוי; 109 - סימון (למעט המילים "לפי אחד הערכים המפורטים בסעיף 202 שבסעיף 109.3); 203-משקל נקי (למעשה). | 103-הגדרות; 104-איסור הטעיה; 105-מיון וכינוי; 106-חומרי מוצא; 107-תוספות; 201-דרישות כלליות; 205-דרישות הרכב. | |
| חלבה, חלבת שומשומן, חלבה עם ... (בציון התוספת), חלבה מצופה (בציון הציפוי) | ת"י 38 - חלבת שומשומן - תשרי התשנ"א (ספטמבר 1990) | 104 - מיון; 107 - סימון; 202.2-תכולה למעשה. | 104-מיון; 105.1-חומרי מוצא; 201-דרישות כלליות; 203-הרכב. | |
| סוכר לבן, סוכר לבן במיוחד, סוכר חום, סוכר גביש, אבקת סוכר | ת"י 356 -סוכר - אב התשנ"ה (יולי 1991) | 104 - מיון וכינוי; 107 - סימון; 202.2 | 103.7-סוכר רגום; 104 - מיון וכינוי; 201-דרישות כלליות; 203 - ההרכב והגיוון, סבלה 2; 204 - דקות הגבישים. | |
| דבש, דבש עם יערה, יערת דבש חתומה | ת"י 373 - דבש - סיוון התש"ל (יוני 1970) - כפי שתוקן בג"ת מכסלו התשל"ד (דצמבר 1973), בג"ת מס' 2 מכסלו התשמ"ב (נובמבר 1981) ובג"ת מס' 3 מסיוון התשמ"ז (יוני 1987) | 102 - מיון; 106-משקל (הדרישה ביחס לתכולה למעשה); 107 - סימון. | 101(א)-הגדרות; 102-מיון; 103-איסורים; 104-דרישות כלליות; 108-כינויים אסורים; 201-ניקיון; 202-תכולת המים; 203-סוכרים מחזרים; 204-תכולת סכרוזה; 205-העדר גלוקוז מסחרית; 206-תכולת המ"פ; 207-ההגברה; 208-חומציות; 209-תכולת האשלגן; 210-דרישות מיוחדות לגבי דבש ממקורות שונים. | |

| טור א' | טור ב' | טור ג' | טור ד' | טור ה' |
|---|---|---|---|-----------------|
| מזיגה המזון, שמו או כינוי | שם התקן הישראלי ומספרו | סעיפים או סעיפי משנה בתקן לענין סימון | סעיפים או סעיפי משנה בתקן לענין תיאור | מסקל לאחר סימון |
| סירופ גלוקוז - ערך דקסטרוז נמוך, ערך דקסטרוז רגיל, ערך דקסטרוז גבוה. | ת"י 443 - סירופ גלוקוז - אב התשמ"ג (יולי 1983) - כפי שתוקן בג"ת מס' 1 מאייר התשמ"ו (מאי 1986) | 103 - מיון; 106 - סימון | 103-מיון; 104-חומרי מוצא, ייצור ותוספות; 201-דרישות כלליות; 202-צבע; 203-ערך דקסטרוז; 204-תכולת חומר יבש; 207-דרישות מיוחדות לסירופ גלוקוז לפי יעודו. | |
| מריצין, מריצין מצופה, מריצין נומולא, מריצין ממולא ונוצופה, מריצין ממולא שאינו מצופה, מריצין אפוי. | ת"י 1006 - מריצין ומריצין - אלה התשמ"א (ספטמבר 1981) - כפי שתוקן בג"ת מס' 1 משבט התשמ"ג (ינואר 1983) | 103 - מיון; 107 - סימון; 202-תכולה (המשפט המתיחס לסטיה בתכולה). | 102.1-מריצין; 102.2-מריצין מצופה; 102.3-מריצין אפוי; 103 - מיון; 104-חומרי מוצא; 105-תוספות; 201-דרישות כלליות; 203-הרכב. | |
| פרינג, רפרפת, פרינג/רפרפת לא ממותק(ת), פרינג אינסטנט, פרינג/רפרפת מהיר(ת) הנוצה, קריש, ג'לי, קריש/ג'לי מזר הכנה; פרינג/רפרפת בוגעם שוקולד; פרינג/רפרפת/קריש/ג'לי בוגעם... (בציון הטעם) | ת"י 1152 - אבקות להכנת רפרפת (פרינג) וקריש - טבת התשמ"ב (דצמבר 1981) | 103 - מיון ותיאור המוצר; 106 - סימון; 202.1 (הדרישה ביחס למשקל למעשה) | 103 - מיון ותיאור המוצר; חומרי מוצא ותוספות; 201-דרישות כלליות; 203-הרכב; 204-תכולת אבקת הקקאו. | |
| סוכריה, סוכריית חלב, סוכריית שמנת, סוכריית טופי, סוכריית לוינסה, טופי חלב, טופי שמנת, סוכריית דחאות, סוכריה ממולאה, סוכריה מצופה, סוכריה ממולאה ומצופה, פאדג', סוכריית קרמל, טופי קרמל. | ת"י 1307 - ממתקים: סוכריות קשות, סוכריות טופי וסוכריות דחוסות - שבט התשמ"ה (ינואר 1985) - כפי שתוקן בג"ת מס' 1 משבט התשמ"ה (ינואר 1985) | 103 - מיון וכינוי; 107 - סימון; 202.1 (הדרישה ביחס לתכולה למעשה). | 102.1-סוכריה קשה; 102.2-סוכריית טופי; 102.3-סוכריה דחוסה; 102.4-סוכריה ממולאה; 102.5-סוכריה מצופה; 103 - מיון וכינוי; 104-חומרי מוצא, תוספות וחומרי עזר בייצור; 201-דרישות כלליות; 204-חומרים מוגנים מוצפן. | |
| צזקאו, צמקאו חלב, צמקאו מריר, צמקאו עם... (בציון התוספת), צמקאו ממולא, צמקאו מורכב, צמקאו בטעם... (בציון הטעם) | ת"י 1351 - צמקאו: הגדרות, רכיבים וסימון - שבט התשמ"ח (ינואר 1988) | 4 - סימון. | 3-הגדרות ורכיבים. | |
| תרכיז תפוזים מפוסטר | ת"י 10 חלק 1 - תרכיז של מיץ תפוזים משומר ע"י טיפול בחום תשרי התשל"ח (נובמבר 1967) - כפי שתוקן בג"ת מחשון התשל"ז (אוקטובר 1976) | 5-דרגת ריכוז; 11 - סימון | 1-תחום התקן (רק ההוראה הנוגעת לדרגת הריכוז המינימלית של התרכיזים); 2 - חומר מוצא; 3-איסור תוספות; 5-דרגת ריכוז; 8-שמנים ניתנים להפקה; 10-תכונות התרכיז. | |
| תרכיז תפוזים מפוסטר | ת"י 10 חלק 2 - תרכיז של מיץ תפוזים משומר ע"י חומר משמר - חשון התשל"ח (נובמבר 1967) - כפי שתוקן בג"ת מחשון התשל"ז (אוקטובר 1976) | 5-דרגת ריכוז; 11 - סימון | 1-תחום התקן (רק ההוראה הנוגעת לדרגת הריכוז המינימלית של התרכיזים); 2 - חומר מוצא; 3-איסור תוספות; 5-דרגת ריכוז; 8-שמנים ניתנים להפקה; 10-תכונות התרכיז. | |

| טור א' | טור ב' | טור ג' | טור ד' | טור ה' |
|--|---|--|--|-----------------|
| מוצר המזון, שמו או כינויו | שם התקן הישראלי ומספרו | סעיפים או סעיפי משנה בתקן לענין סימון | סעיפים או סעיפי משנה בתקן לענין תיאור | משקל לאחר סינון |
| תרכיז אשכוליות מפוסטר | ת"י 16 חלק 1 - תרכיז של מיץ אשכוליות משומר ע"י טיפול בחום - תרכיז של מיץ אשכוליות משומר ע"י טיפול בחום - תשרי התשכ"ח (נובמבר 1967) - כפי שתוקן בג"ת מחשון התשל"ד (אוקטובר 1976) | 5-דרגת ריכוז; 11 - סימון | 1-תחום התקן (רק ההוראה הנוגעת לדרגת הריכוז המינימלית של התרכיזים); 2 - חומר מוצא; 3-איסור תוספות; 5-דרגת ריכוז; 8-שמנים ניתנים להפקה; 10- תכנות התרכיז. | משקל לאחר סינון |
| תרכיז אשכוליות מפוסטר | ת"י 16 חלק 2 - תרכיז של מיץ אשכוליות משומר ע"י חומר משמר - חשון התשכ"ח (נובמבר 1967) - כפי שתוקן בג"ת מחשון התשל"ד (אוקטובר 1976) | 5-דרגת ריכוז; 11 - סימון | 1-תחום התקן (רק ההוראה הנוגעת לדרגת הריכוז המינימלית של התרכיזים); 2 - חומר מוצא; 3-איסור תוספות; 5-דרגת ריכוז; 8-שמנים ניתנים להפקה; 10- תכנות התרכיז. | |
| תרכיז לימון משומר | ת"י 17 - תרכיז של מיץ לימון משומר ע"י טיפול בחומר משמר - חשון התשכ"ח (נובמבר 1967) - כפי שתוקן בג"ת מחשון התשל"ד (אוקטובר 1976) | 5-דרגת ריכוז; 11 - סימון | 1-תחום התקן (רק ההוראה הנוגעת לדרגת הריכוז המינימלית של התרכיזים); 2 - חומר מוצא; 3-איסור תוספות; 5-דרגת ריכוז; 8-שמנים ניתנים להפקה; 10- תכנות התרכיז. | |
| מחית עגבניות קלה, מחית עגבניות מרוכזות, רסק עגבניות, תרכיז עגבניות | ת"י 41 - מיץ עגבניות מרוכז - סיון התשנ"א (מאי 1991) | 104 - מין וכינוי; 108 - סימון; 208-התכולה (הדרישה לגבי התכולה המוצהרת לתכולה למעשה). | 105 - חומרי מוצא; 106 - תוספות; 201-דרישות כלליות; 202 - תכולת מוצקים נמסים; 203 - צבע. | |
| מיץ הדרים (בציון שם הפרי או הפירות ששימשו לייצור המוצר) | ת"י 52 - מיץ הדרים (במילים אטומים) - חשון התש"ם (נובמבר 1979) - כפי שתוקן בג"ת מס' 1 משבט התשמ"ה (פברואר 1985) ובג"ת מס' 2 מתמוז התש"ן (יני 1990) | 103 - מין; 107 - סימון; | 105 - תוספות; 201-דרישות כלליות; 202 - דרישות אורגנולפטיות; 203-תכולה כוללת של מוצקים מומסים; 206 - תכולת השמנים האחרים הניתנים להפקה; 207-תכולת בשר הפרי; 208-טהור אתילי. | |
| סירופ, משקה קל מרוכז, בסיס להכנת משקה קל בקולחון, משקה מרוכז (בתוספת ציון של הפרי) | ת"י 54 - בסיסים להכנת משקאות מפירות - אדר ב' התשמ"א (מרס 1981) - כפי שתוקן בג"ת מס' 1 מתמוז התשמ"ב (יולי 1982) בג"ת מס' 2 מאולול התשמ"ג (אוגוסט 1983) ובג"ת מס' 3 מטבת התש"ן (דצמבר 1989) | 104 - מין; 108 - סימון; 202-הכמות (הדרישה ליחס בין הכמות המוצהרת והכמות למעשה). | 104-חומרי מוצא ותוספות (למעט ההגבלה על מספר סוגי הפרי); 201-דרישות כלליות; 203 - ההרכב. | |
| מיץ לימון משומר | ת"י 329 - מיץ לימון משומר - אדר התשל"ט (פברואר 1979) | 106 - סימון. | 102-חומרי מוצא; 103-תוספות; 104-דרישות כלליות; 201 - תכולת כלל המוצקים המומסים; 203- תכולת בשר הפרי. | |
| מיץ עגבניות, מיץ עגבניות עם תבלינים - רגיל או מעולה | ת"י 357 - מיץ עגבניות - חשון התשנ"א (אוקטובר 1990) | 104 - מין המוצר וסיווגו; 108 - סימון; 203 - תכולת כלל המוצקים הנמסים; 208-תכולה (הדרישה לגבי יחס בין התכולה המוצהרת לבין תכולה למעשה). | 104-מין המוצר וסיווגו; 105-חומרי מוצא; 106-תוספות; 201-דרישות כלליות; 202-הצבע; 203 - תכולת כלל המוצקים הנמסים; | |

| טור א' | טור ב' | טור ג' | טור ד' | טור ה' |
|--|---|---|--|-----------------|
| מזרח המזון, שמו או כינוי | שם התקן הישראלי ומספרו | סעיפים או סעיפי משנה בתקן לענין סימון | סעיפים או סעיפי משנה בתקן לענין תיאור | משקל לאחר סינון |
| מי אודה | ת" 358 - מי סודה - אדר ב' התשנ"ו (מרס 1986) | 107 - סימון מוצר ארוח מראש; 202.1.1 - רק הדרישה ביחס לתכולה למעשה). | 103.1 - מי סודה; 104 - חומרי מוצא ותוספות; 201 - דרישות כלליות; 203 - דרישות הרכב. | |
| מיץ ענבים, מיץ ענבים משוחזר | ת" 384 - מיץ ענבים משומר בטיפול בחום - אייר התשל"ג (מאי 1973) - כפי שתוקן בג"ת מאב התשל"ן (יולי 1990) | 107 - סימון. | 102 - מיץ; 103 - חומרי מוצא; 104 - תוספות; 201 - דרישות כלליות; 202 - ערך רפרקטומטרי; 204 - תכולת הסחל האתילי. | |
| בירה נטולת אלכוהול או ללא אלכוהול, בירה דלת אלכוהול, בירה קלה, בירה. | ת" 407 - בירה - אב התשל"ם (יולי 1980) - כפי שתוקן בג"ת מס' 3 מתמוז התשל"ד (יוני 1994) | 106 - סימון; 202.2 - נפח למעשה. | 103 - מיץ; 104 - חומרי מוצא ותוספות; 201 - דרישות כלליות; 203 - דרישות הרכב (למעט 203.8 - תכולת התיירוש המקורי; 203.14 - תכולת פרוקטוז). | |
| מיץ תפוחים, מיץ תפוחים טבעי, מיץ תפוחים משוחזר, מיץ תפוחים מוגז, מיץ תפוחים ללא מוגז, מיץ תפוחים צלול, מיץ תפוחים לא צלול. | ת" 481 - מיץ תפוחים - התשרי התשל"ט (אוקטובר 1978) - כפי שתוקן בג"ת מס' 1 ממסלו התשמ"ג (נובמבר 1982) ובג"ת מס' 2 מתמוז התשל"ן (יוני 1990) | 103 - מיץ המוצר ותיאורו; 108 - סימון. | 103 - מיץ המוצר ותיאורו; 104 - חומרי מוצא; 201 - דרישות כלליות; 202 - צלילות; 203 - תכולת כלל המוצקים הנמסים; 205 - תכולת הפחמן החמצני; 206 - תכולת כהל אתילי. | |
| תרכיז ענבים, או תרכיז תירוש, מפוסטר מוקפא או מלאמר. | ת" 482 - תרכיז של מיץ ענבים - אב התשמ"ב (אוגוסט 1982) | 109 - סימון; 202 - תכולת כלל המוצקים הנמסים. | 102 - הגדרות; 103 - מיץ; 104 - חומר מוצא; 106 - חומרי עזר בתהליך הייצור; 201 - דרישות כלליות; 202 - תכולת המוצקים המומסים; 203 - תכולת כהל; 206 - המצאות תרכיז מזן לברוסקה או מההיברידים שלו. | |
| תרכיז לימון מפוסטר. | ת" 545 - תרכיז מיץ לימון משומר ע"י טיפול בחום - תשרי התשל"ח (תבמבר 1987) - כפי שתוקן בג"ת מס' 1 מחשוון התשל"ז (אוקטובר 1976). | 5 - דרגת ריכוז; 11 - סימון | 1 - תחום התקן (רק החוראה המוגעת לדרגת הריכוז המינימלית של התרכיזים); 2 - חומר מוצא; 3 - איסור תוספות; 5 - דרגת ריכוז; 8 - שמנים ניתנים להפקה; 10 - תכונות התרכיז. | |
| משקאות מוגזים | ת" 594 - משקאות מוגזים - אלול התשמ"ג (אוגוסט 1983) - כפי שתוקן בג"ת מס' 1 מחשוון התשמ"ו (אוקטובר 1985), בג"ת מס' 2 מאייר התשמ"ז (אפריל 1987) ובג"ת מס' 3 מאדר התשנ"ח (מרס 1998) | 106 - סימון; 202.1 - התכולה (הדרישה ביחס לתכולה למעשה). | 104 - חומר מוצא ותוספות; 201 - דרישות כלליות; 203 - דרישות הרכב. | |
| נקטר ממין פרי אחד או יותר (בתוספת ציון שם הפרי או היצירתו), מוגז או בלתי מוגז. | ת" 776 - נקטר פירות - תמוז התשמ"ט (יולי 1989) | 106 - סימון; 107.2.2 - תכולה למעשה. | 104 - מיץ; 105 - חומרי מוצא ותוספות; 201 - דרישות כלליות; 202 - תכולת כהל אתילי; 203 - תכולת רכיבי הפרי; 204 - תכולת כלולת של מוצקים נמסים. | |
| תרכיז אשכוליות קפוא, ללא תוספת סוכרים או בתוספת סוכרים. | ת" 806 - תרכיז קפוא של מיץ אשכוליות (הקפאה עמוקה) - תמוז התשל"א (יולי 1971) - כפי שתוקן בג"ת מס' 1 מתשרי התשמ"ה (ספטמבר 1984) | 108 - סימון. | 103 - חומר מוצא; 105 - תוספות; 201 - ערך רפרקטומטרי; 202 - שחזור והפרדה; 203 - מראה כללי, פגמים, טעם וריח; 204 - גוון; 205 - יחס בין ערך רפרקטומטרי לבין חומציות; 206 - תכולת השמן הניתן להפקה (שמן אתרי). | |

| טור א' | טור ב' | טור ג' | טור ד' | טור ה' |
|--|--|---|---|-----------------|
| מוצר המזון, שמו או כימיו | שם התקן הישראלי ומספרו | סעיפים או סעיפי משנה בתקן לענין סימון | סעיפים או סעיפי משנה בתקן לענין תיאור | משקל לאחר סינון |
| מיץ תפוזים מרכז קפוא | ת"י 807 - תרכיז קפוא של מיץ תפוזים (הקפאה עמוקה) - תמוז התשל"א (יולי 1971) - כפי שתוקן בג"ת מס' 1 מתשרי התשמ"ה (ספטמבר 1984) | 108 - סימון. | 103-חומר מוצא; 105-תוספות; 201 - ערך רפרקטומטרי; 202-שחזור והפרדה; 203-מראה כללי, פגמים, טעם וריח; 204-גוון; 205-יחס בין ערך רפרקטומטרי לבין חומציות; 206-תכולת השמן הניתק להפקה (שמן אתרי). | |
| מיץ ענבים משומר, או מיץ ענבים משחזור ומשומר | ת"י 881 - מיץ ענבים משומר ע"י חומר משמר - אלול התשל"ד (ספטמבר 1974) - כפי שתוקן בג"ת מאב התש"ן (יולי 1990) | 102-מיון; 108 - סימון. | 102- מיון; 103-חומרי מוצא; 104-תוספות; 201-דרישות כלליות; 202-ערך רפרקטומטרי; 204-תכולת הכהל האתילי. | |
| משקה קל בתוספת שם פר או פירות ההדר מהם הופק. | ת"י 1071 חלק 1 - משקאות קלים מפרי הדר - טבת התשמ"ב (ינואר 1982) - כפי שתוקן בג"ת מס' 1 מאייר התשמ"ז (אפריל 1987) ובג"ת מס' 2 מחשוון התש"ן (יולי 1990) | 105 - סימון; 202-התכולה (הדרישה ביחס לתכולה למעשה). | 103-חומרי מוצא ותוספות; 201-דרישות כלליות; 203-דרישות הרכב. | |
| משקה קל, בתוספת שם הפר או הפירות מהם הופק. | ת"י 1071 חלק 2 - משקאות קלים מפירות - טבת התשמ"ב (דצמבר 1981) - כפי שתוקן בג"ת מס' 1 מאייר התשמ"ז (אפריל 1987) ובג"ת מס' 2 מחשוון התש"ן (נובמבר 1989) | 105 - סימון; 202-התכולה (הדרישה ביחס לתכולה למעשה). | 103-חומרי מוצא ותוספות; 201-דרישות כלליות; 203-דרישות הרכב. | |
| משקה בטעם בתוספת שם הפר או הפירות שהמשקה יצר בטעמו. | ת"י 1071 חלק 3 - משקאות בטעם פירות ובטעמים אחרים - טבת התשמ"ב (ינואר 1982) - כפי שתוקן בג"ת מס' 1 מאייר התשמ"ז (אפריל 1987) ובג"ת מס' 2 מחשוון התש"ן (נובמבר 1989) | 105 - סימון; 202-התכולה (הדרישה ביחס לתכולה למעשה). | 103-חומרי מוצא ותוספות; 201-דרישות כלליות; 203-תכולת כלל המומסים המוצקים. | |
| סירופ בטעם - בתוספת הפר או הירק, או השורש שהסירופ עשוי בטעמו. | ת"י 1140 - סירופ בטעם פירות ובטעמים אחרים - אב התשמ"א (אוגוסט 1981) - כפי שתוקן בג"ת מס' 1 מאלול התשמ"ט (ספטמבר 1989) | 105 - סימון (למעט המילים "באחד הערכים המנוכרים בסעיף 202 שבסעיף 105.5); 202-התכולה (הדרישות ביחס לתכולה למעשה). | 103-חומרי מוצא ותוספות; 201-דרישות כלליות; 203-תכולת כלל המומסים המוצקים. | |
| יין, יין שולחני, יין יבש, יין חצי-יבש, יין חצי מתוק, יין מתוק - בציון חוזק למעשה של כוהל יין מחוזק - בציון תכולת סוכר, יין קידוש, יין מוגז, יין מבעבע, יין נתזים, יין עם כנוי - יין אדום, יין רוזה, יין לבן. | ת"י 1318 - יין - סיוון התשמ"ה (מאי 1988) - כפי שתוקן בג"ת מס' 1 מחשוון התשמ"ה (אוקטובר 1994) | 104-מיון; 107-סימון; 202-תכולה למעשה. | 103.2-תירוש ענבים; 103.4-ענבים; 103.6-מיץ ענבים מרוכז; 103.5-מיץ ענבים; 103.7-יין; 103.8-יין שולחני; 103.9-יין מתוק; 103.10-יין מחוזק; 103.11-יין מוגז; 103.12-יין מבעבע; 103.13-יין נתזים; 103.14-קוה; 103.15-ליקר טירז; 103.16-ליקר אקספדיש; 103.17-כוהל יין; 103.18-כוהל ענבים; 104-מיון; 105-חומרי מוצא, תוספות וחומרי עזר לייצור; 201-דרישות כלליות; 203-הרכב. | |

| טור א' | טור ב' | טור ג' | טור ד' | טור ה' |
|---|--|---|--|-----------------|
| מוצר המזון, שמו או כימו | שם התקן הישראלי ומספרו | סעיפים או סעיפי משנה בתקן לענין סימון | סעיפים או סעיפי משנה בתקן לענין תיאור | משקל לאחר סימון |
| אבקות להכנת משקה | | | | |
| מרק עוף, מרק בשר, מרק ירקות, מרק עשיר בירקות, מרק אורז, מרק גריסים, מרק... (בציון המרכיב ממנו הוכן המרק), מרק בטעם עוף, מרק בטעם בקר, מרק נמס, מרק אינסטנט. | ת"י 387 - מרקים יבשים - אלול התשמ"ב (אוגוסט 1982) - כפי שתוקן בג"ת מס' 1 משבט התש"י (ינואר 1990) | 103 - מיון; 108-סימון; 202.2-תכולת המוצר למעשה. | 103-מיון; 104-חומרי מוצא; 201-דרישות כלליות; 203-הרכב; 204-תכולת המים; 207-תכולת האפר שאינו נמס בחומצה. | |
| קקאו, אבקת קקאו, קקאו דל שומן, אבקת קקאו דל שומן, קקאו עם לציטין. | ת"י 650 - אבקת קקאו - שבט התשמ"ז (פברואר 1987) | 104 - מיון וכינוי; 106.3; 108 - סימון (למעט המילים "זאת רק באחד הערכים שבסעיף 202" שבסעיף 108.4); 202.2-הסטיית של התכולה למעשה ביחס לתכולה המוצהרת. | 104-מיון וכינוי; 105-חומר מוצא; 201-דרישות כלליות; 203-חומרי צביעה וחומרי שימור; 204-הרכב. | |
| קפה נמס, קפה נמס מגורען, קפה נמס מייבש בהקפאה, קפה נמס נטול קפאין. | ת"י 909 - קפה נמס - אדר התשמ"ח (מרס 1998) | 106 - סימון; 105.1.2. | 102.1 - קפה נמס; 102.3 - קפה נמס מגורען; 103 - מיון; 201 - דרישות כלליות; 202 - תכונות כמיסת ופסיקליות; 204 - גודל החלקיקים. | |
| קפה קלוי וטחון, קפה קלוי וטחון נטול קפאין, קפה קלוי וטחון מופחת קפאין, קפה פרקולטור, קפה פילטר, קפה יאורקי, פולי קפה קלויים, פולי קפה מופחתי קפאין. | ת"י 1103 - קפה קלוי - סיוון התשמ"א (יוני 1981) - כפי שתוקן בג"ת מס' 1 מאב התשמ"ג (יולי 1983) ובג"ת 3 מתשרי התשמ"ד (אוקטובר 1983) | 106 - סימון (למעט 106.6). | 103 - מיון וכינוי; 104 - חומר המוצא ותוספות; 201 - דרישות כלליות; 204 - דרישות הרכב. | |
| תה - תה - בצירוף שם והתוספת; תה בטעם - ותוספת שם הטעם או הריח. | ת"י 1246 - תה - תשרי התשמ"ה (ספטמבר 1984) | 104 - מיון; 108 - סימון; 202-תכולה (הדרישות ביחס לתמלה למעשה). | 102.5-תה ירוק; 102.6-תה אולונג; 103-חומרי מוצא; 104-מיון; 201-דרישות כלליות; 203-הרכב; 204-גודל עלי התה במוצר; 205-תכולת תוספות. | |
| אבקות משקה בטעם - בתוספת מאפיין הטעם או הריח; אבקות משקה קל - בתוספת גוון הפרי שרכיבו כלולים במוצר. | ת"י 1248 - אבקות להכנת משקאות בטעם פירות ובטעמים אחרים - שבט התשמ"ה (פברואר 1985) - כפי שתוקן בג"ת מס' 1 מאייר התשמ"ז (אפריל 1987) | 104 - מיון; 107 - סימון; 202-תכולה (דרישות ביחס לתכולה למעשה). | 104-מיון; 105-רכיבים; 201-דרישות כלליות; 203-הרכב. | |

י"ד בתשון התשנ"ט (3 בנובמבר 1998)

יהושע מצא
שר הבריאות

נתן שרנסקי
שר התעשייה והמסחר

(וזמ 2883-3)

**צו המועצות המקומיות (מועצות אזוריות) (מבואות החרמון, תיקון),
התשנ"ט-1998**

בתוקף סמכותי לפי סעיפים 1 ו-2 לפקודת המועצות המקומיות¹, אני מצווה לאמור:

1. תיקון פרט (ט"ב) בתוספת הראשונה בפרט (ט"ב) - בתוספת הראשונה לצו המועצות המקומיות (מועצות אזוריות), התשי"ח-1958².

בהגדרה "מפה", אחרי "וביום כ"א בחשון התשנ"ז (3 בנובמבר 1996)" יבוא "וכפי שתוקנו בתשריט הערוך בקנה מידה 1:20,000 והחתום ביד שר הפנים ביום ט"ז בחשון התשנ"ט (5 בנובמבר 1998)".

ט"ז בחשון התשנ"ט (5 בנובמבר 1998)

א ל י ה ו ס ו י ס ה
שר הפנים

(חמ 136-3)

¹ דיני מדינת ישראל, נוסח חדש 9, עמ' 256.
² ק"ת התשי"ח, עמ' 1256; התשנ"א, עמ' 1064; התשנ"ז, עמ' 133.

**צו המועצות המקומיות (מועצות אזוריות) (הגליל העליון, תיקון),
התשנ"ט-1998**

בתוקף סמכותי לפי סעיפים 1 ו-2 לפקודת המועצות המקומיות¹, אני מצווה לאמור:

1. תיקון פרט (ט"ו) בתוספת הראשונה בפרט (ט"ו) - בתוספת הראשונה לצו המועצות המקומיות (מועצות אזוריות), התשי"ח-1958².

בהגדרה "מפה", אחרי "ביום כ"א בחשון התשנ"ז (3 בנובמבר 1996)" יבוא "וכפי שתוקנו בתשריט הערוך בקנה מידה 1:20,000 והחתום ביד שר הפנים ביום ט"ז בחשון התשנ"ט (5 בנובמבר 1998)".

ט"ז בחשון התשנ"ט (5 בנובמבר 1998)

א ל י ה ו ס ו י ס ה
שר הפנים

(חמ 136-3)

¹ דיני מדינת ישראל, נוסח חדש 9, עמ' 256.
² ק"ת התשי"ח, עמ' 1256; התשנ"א, עמ' 1062; התשנ"ז, עמ' 134.