



רשומות

# קובץ התקנות

5 באפריל 2017

7797

ט' בניסן התשע"ז

עמוד

תקנות תכנון משק החלב (מדיניות הפיתוח לשנת 2017 בענף הבקר ובענפי הצאן) (הוראת שעה), התשע"ז-2017 . . . . .	932
צו התכנון והבנייה (פטור מהיתר ומתכנית לצורך הקמת מסוף זמני לנוסעים בשדה דב) (הוראת שעה), התשע"ז-2017 . . . . .	940
צו התכנון והבנייה (פטור מהיטל השבחה) (הוראת שעה מס' 4), התשע"ז-2017 . . . . .	941
הודעת שירותי הדת היהודיים (אגרות שירותים), התשע"ז-2017 . . . . .	942
החלטת גמלאות לנושאי משרה ברשויות השלטון (חברי הכנסת ושאייריהם) (תיקון), התשע"ז-2017 . . . . .	945

## תקנות תכנון משק החלב (מדיניות הפיתוח לשנת 2017 בענף הבקר ובענפי הצאן) (הוראת שעה), התשע"ז-2017

בתוקף סמכותי לפי סעיפים 12 ו-38 לחוק תכנון משק החלב, התשע"א-2011' (להלן – החוק). בהתייעצות עם מועצת החלב, ובאישור ועדת הכלכלה של הכנסת, אני מתקין תקנות אלה:

### פרק א': הגדרות

הגדרות

1. בתקנות אלה –

"אזור עדיפות לאומית", "יישוב חדש", "יישוב סמוך גבול" – כמשמעותם בהחלטת הממשלה;

"החלטת הממשלה" – החלטת הממשלה מס' 667 מיום כ"ח באב התשע"ג (4 באוגוסט 2013), שהתקבלה לפי פרק כ"ו לחוק ההתייעלות הכלכלית (תיקוני חקיקה ליישום התכנית הכלכלית לשנים 2009 ו-2010), התשס"ט-2009<sup>2</sup>, ותוקנה ביום י"א בכסלו התשע"ז (11 בדצמבר 2016);

"היקף הייצור הכולל" – היקף הייצור הכולל לחלב בקר, חלב כבשים וחלב עזים שנקבע בצו תכנון משק החלב (קביעת היקף הייצור המקומי הכולל לשנת 2017). התשע"ז-2016<sup>3</sup>;

"ועדת המכסות" – כמשמעותה בסעיף 5 לחוק;

"יצרן בתת-ביצוע מתמשך" – כל אחד מאלה:

(1) יצרן חלב בקר שבמשך כל אחת משלוש השנים הקודמות לשנה השוטפת,

ייצר פחות מ-93% מהיקף המכסה שהוקצתה לו בכל שנה;

(2) יצרן חלב עזים או חלב כבשים שבמשך כל אחת משלוש השנים הקודמות

לשנה השוטפת, ייצר פחות מ-80% מהיקף המכסה שהוקצתה לו בכל שנה;

"יצרן שיתופי" – כל אחד מאלה:

(1) יצרן שמכסתו נקבעה לראשונה בהיותו קיבוץ שיתופי, קיבוץ מתחדש או

מושב שיתופי;

(2) יצרן שהוא אגודה שיתופית שחברים בה עד שלושה קיבוצים או מושבים

שיתופיים, ושנקבעה לו מכסה לפי דין לפני תחילתו של החוק;

"מושב שיתופי" – לפי תקנה 2(6) לתקנות האגודות;

"מנת מכסה" – חלק ממכסה;

"צו הפיקוח על מצרכים ושירותים (ייצור חלב)" – צו הפיקוח על מצרכים ושירותים

(ייצור חלב), התשכ"ז-1967<sup>4</sup>;

"קיבוץ מתחדש" – לפי תקנה 2(5)ב) לתקנות האגודות;

"קיבוץ שיתופי" – לפי תקנה 2(5)א) לתקנות האגודות;

"השנה השוטפת" – השנה שבה נבחנת הבקשה או נדון הנושא, לפי העניין;

<sup>1</sup> ס"ח התשע"א, עמ' 762.

<sup>2</sup> ס"ח התשס"ט, עמ' 157.

<sup>3</sup> ק"ת התשע"ז, עמ' 236.

<sup>4</sup> ק"ת התשכ"ז, עמ' 2987.

"תקנות האגודות" – תקנות האגודות השיתופיות (סוגי אגודות), התשנ"ו-1995<sup>5</sup>;  
 "תקנות מדיניות הפיתוח לשנת 2014" – תקנות תכנון משק החלב (העברת מכסות  
 בשנים 2014 עד 2016 ומדיניות הפיתוח לשנת 2014 בענף הבקר) (הוראת שעה),  
 התשע"ד-2014<sup>6</sup>;  
 "תקנות קביעת מכסות חלב" – תקנות תכנון משק החלב (קביעת מכסות חלב),  
 התשע"ד-2014<sup>7</sup>.

## פרק ב': חלוקת היקף הייצור הכולל בשנת 2017

2. ועדת המכסות לא תקצה תוספת מכסה ליצרן לפי תקנות אלה, אם הוא יצרן בתת-  
 ביצוע מתמשך.  
 תנאי מקדמי להקצאת מכסות ליצרנים קיימים

### סימן א': מכסות בענף חלב הבקר

3. בסימן זה –  
 "יצרן" – יצרן חלב בקר;  
 "יצרן מושבי" – יצרן שאינו יצרן שיתופי ואינו בית ספר חקלאי או מכון מחקר חקלאי;  
 "יצרן קטן" – יצרן שמכסתו הקובעת אינה עולה על 700,000 ליטרים;

"המכסה הקובעת" – המכסה שנקבעה ליצרן בשנת 2016, בתוספת מנת המכסה  
 לפי תקנה 5 לתקנות אלה ובניכוי תוספות המכסה שהועברו אליו לפי סימן ב'  
 לפרק ב' לתקנות מדיניות הפיתוח לשנת 2014, או מכסות של יצרן יחיד בשותפות  
 ויצרן יחיד שאינו יצרן קטן, כמשמעותם בתקנות מדיניות הפיתוח לשנת 2014,  
 שהועברו אליו בהליכי העברת מכסות ערב תחילתן של התקנות האמורות.

4. בפעולותיה לפי פרק זה תשמור ועדת המכסות על יחס קבוע בין סך כל מכסותיהם  
 של היצרנים המושביים לסך כל מכסותיהם של היצרנים השיתופיים, כמפורט להלן:  
 (1) סך כל מכסותיהם של היצרנים המושביים – 42% מהיקף הייצור הכולל;  
 (2) סך כל מכסותיהם של היצרנים השיתופיים – 58% מהיקף הייצור הכולל.

5. ועדת המכסות תחלק את סך כל מנות המכסה של יצרנים מקבלים לפי סימן א' לפרק  
 ב' לתקנות מדיניות הפיתוח לשנת 2014 שפרשו מייצור חלב ולא היו זכאים להעבירן  
 ליצרנים אחרים לפי תקנה 20(ג) לתקנות מדיניות הפיתוח לשנת 2014, במנות שוות בין  
 כל היצרנים שמכסתם אינה עולה על 700,000 ליטרים ושאינם בתת-ביצוע מתמשך.  
 הקצאת מנות מכסה של יצרנים שפרשו ולא היו זכאים להעבירן ליצרנים אחרים

6. (א) בשנת 2017 ועדת המכסות תקצה ליצרנים שיתופיים של חלב בקר מנות מכסה,  
 בהיקף כולל של 24.94 מיליון ליטרים (להלן – תוספת המכסה ליצרנים שיתופיים)  
 כמפורט להלן:  
 הקצאת תוספות למכסה של יצרנים שיתופיים ומושביים קיימים

(1) לכל יצרן שיתופי באזור עדיפות לאומית – מנת מכסה בהיקף של 117,600 ליטרים;

(2) לכל יצרן שיתופי שאינו באזור עדיפות לאומית – מנת מכסה בהיקף של 98,000 ליטרים;

(3) ליצרן שיתופי שהוא אגודה שיתופית שחברים בה עד שלושה קיבוצים או מושבים שיתופיים, ושנקבעה לו מכסה לפי דין לפני תחילתו של החוק, תוקצה

<sup>5</sup> ק"ת התשנ"ו, עמ' 246.

<sup>6</sup> ק"ת התשע"ד, עמ' 1044; התשע"ה, עמ' 1886.

<sup>7</sup> ק"ת התשע"ד, עמ' 1748; התשע"ה, עמ' 463.

מנת המכסה האמורה בפסקאות (1) או (2) לפי העניין, במכפלת מספר הקיבוצים או המושבים השיתופיים החברים בה;

(4) ליצרן שיתופי באזור עדיפות לאומית שמכסתו לאחר קבלת תוספת המכסה לפי פסקה (1) אינה עולה על 3.3 מיליון ליטרים – מנת מכסה בהיקף הדרוש להשלמת מכסתו ל-3.3 מיליון ליטרים;

(5) נותרה תוספת מכסה ליצרנים שיתופיים שלא חולקה לפי פסקאות (1) עד (4), תחולק יתרה זו באופן שווה בין כלל היצרנים השיתופיים.

(ב) בשנת 2017 ועדת המכסות תקצה ליצרנים מושביים מנת מכסה, בהיקף כולל של 17.84 מיליון ליטרים (להלן – תוספת המכסה ליצרנים מושביים), כמפורט להלן:

(1) יצרן מושבי קטן שמכסתו לאחר תוספת המכסה לפי תקנה 5 ובתוספת מנות מכסה שהופחתו ממכסתו בשל תת-ביצוע ואשר ועדת המכסות הקצתה לו מחדש לפי תקנה 6(ב) או 6(ג) לתקנות קביעת מכסות חלב, פחותה מ-500,000 ליטרים, תינתן מנת מכסה לצורך השלמת מכסתו להיקף של 500,000 ליטרים; ואולם מנת מכסה לפי פסקה זו לא תפחת מ-27,600 ליטרים;

(2) ליצרן מושבי קטן שאינו זכאי לתוספת מכסה לפי פסקה (1) ומכסתו הקובעת פחותה מ-700,000 ליטרים – מנת מכסה בהיקף של 27,600 ליטרים; ואולם אם מכסתו הקובעת של היצרן בתוספת מנת המכסה בהיקף האמור עולה על 700,000 ליטרים, מנת המכסה שתוקצה ליצרן תופחת והיקפה יהיה ההפרש שבין 700,000 ליטרים לבין מכסתו הקובעת, אך היא לא תפחת מ-11,000 ליטרים;

(3) ליצרן מושבי שמכסתו הקובעת נמוכה מ-900,000 ליטרים – מנת מכסה בהיקף של 11,000 ליטרים;

(4) יתרת תוספת המכסה ליצרנים מושביים שלא חולקה לפי פסקאות (1) עד (3), תחולק באופן שווה בין יצרנים מושביים שמכסתם הקובעת היא בהיקף של 900,000 ליטרים או יותר; לעניין פסקה זו, יצרן מושבי שהוא אגודה שיתופית, ושנקבעה לו מכסה לפני תחילתו של החוק, ייחשב כשלושה יצרנים מושביים שמכסתם הקובעת היא בהיקף של 900,000 ליטרים או יותר.

7. (א) נוסף על התוספות לפי תקנה 6, תקצה ועדת המכסות, עד יום ח' בתמוז התשע"ז (2 ביולי 2017), תוספת מכסה מיוחדת בהיקף כולל של מיליון ליטרים (להלן – המכסה המיוחדת), ליצרנים מושביים שהגישו בקשה כאמור בתקנת משנה (ב) המעסיקים ברפת את ילדיהם או את בני הזוג של ילדיהם, במהלך 12 חודשים רצופים קודם למועד הגשת הבקשה, ובלבד שהם עומדים בתנאים הקבועים בתקנה זו.

(ב) יצרן מושבי רשאי להודיע לוועדת המכסות עד יום ה' בסיוון התשע"ז (30 במאי 2017) על בקשתו לקבל מנת מכסה מהמכסה המיוחדת ולצרף לבקשתו תלושי שכר ואישור רואה חשבון על העסקתם של ילדיו או בני זוגם ברפת, כנדרש בתקנת משנה (א).

(ג) ועדת המכסות תחלק את המכסה המיוחדת באופן שווה בין כלל היצרנים הזכאים לקבלתה, ובלבד שלא תעלה על 11,000 ליטרים ליצרן.

(ד) ועדת המכסות לא תקצה ליצרן יותר ממנת מכסה אחת מן המכסה המיוחדת.

(ה) נותרה יתרת מכסה שלא חולקה לפי תקנת משנה (א), תפרסם ועדת המכסות באתר האינטרנט של מועצת החלב הודעה על כך, תוך ציון המועד האחרון להגשת הבקשה כאמור בתקנת משנה (1); ועדת המכסות תקצה עד יום כ"ז בכסלו התשע"ח (15 בדצמבר 2017) את יתרת המכסה כאמור במנות שוות ליצרנים מושביים שהעסיקו

הקצאת מכסה מיוחדת ליצרנים מושביים קיימים

ברפת את ילדיהם או את בני הזוג של ילדיהם, במהלך שישה חודשים רצופים שקדמו ליום י"ב בחשוון התשע"ח (1 בנובמבר 2017).

(ו) על הקצאה לפי תקנת משנה (ה) יחולו הוראות תקנות משנה (ב) עד (ד) בשינויים המחוייבים, ואולם הודעה על בקשה למנת מכסה לפי תקנת משנה (ה) תוגש עד יום י"ב בחשוון התשע"ח (1 בנובמבר 2017).

(ז) מסמכים שנמסרו לפי תקנה זו יישמרו בוועדת המכסות עד תום שנת 2017 ויושמדו בתום התקופה האמורה; יושב ראש ועדת המכסות ינקוט את כל האמצעים הדרושים לאבטחת המידע שבמסמכים האמורים ולהגנה על סודיות המידע; אין בהוראות תקנת משנה זו כדי לגרוע מהוראות לפי חוק הגנת הפרטיות, התשמ"א-1981.<sup>8</sup>

(ח) בתקנה זו, "בן זוג" – לרבות ידוע בציבור.

8. (א) ועדת המכסות תקבע זכאות ל-11 מבקשי מכסות בהיקף של 500 אלף ליטרים לכל אחד מהם; מבקשי המכסות יהיו יצרנים מושביים חדשים העומדים בתנאי הסף האמורים בתקנת משנה (ב) וזכאותם תיקבע לפי אמות המידה והליך ההגדרה המפורטים בתקנות משנה (ג) ו-(ד).

הקצאת מכסה למבקשי מכסות חדשים במגזר המושבי

(ב) ועדת המכסות רשאית לקבוע זכאות למכסה למבקש מכסה חדש לפי תקנת משנה (א), ובלבד שמתקיימים בו כל התנאים האלה:

(1) הוא בעל זכות במשק קלאי שבו ניתן להקים רפת לייצור חלב, בהיקף המכסה האמור בתקנת משנה (א) לפחות;

(2) משקו מצוי באזור עדיפות לאומית;

(3) הוא הציג מסמכים להוכחת יכולתו להעמיד מקורות מימון בהיקף של 1.5 מיליון שקלים חדשים לפחות לצורך הקמת רפת לייצור חלב בהיקף המכסה שתוקצה לו, כמפורט בתקנה 10;

(4) לא נקבעה לו או לבן זוגו זכאות למכסה לייצור חלב בקר לפי החוק או לפי צו הפיקוח על מצרכים ושירותים (ייצור חלב), בעשר השנים שקדמו לשנה השוטפת;

(5) הוא או בן זוגו אינו יצרן חלב צאן, למעט יצרן שקיבל מכסה לייצור חלב צאן במשק סגור, לפי תקנה 36 לתקנות קביעת מכסות חלב;

(6) הוא או בן זוגו, אינם בעלי מכסה לייצור ושיווק ביצי מאכל לפי חוק המועצה לענף הלול (ייצור ושיווק), התשכ"ד-1963.<sup>9</sup>

(ג) מבין המבקשים אשר יעמדו בתנאי הסף האמורים בתקנת משנה (ב), תינתן העדפה למבקשי מכסה שמשקם נמצא בסוגי היישובים המפורטים להלן, על פי סדר הופעתם ועל פי השלבים הקבועים בתקנת משנה (ד):

(1) מבקשי מכסה מקרב האוכלוסייה הערבית, הדרוזית או הצ'רקסית – עד שני מבקשים;

(2) מבקשי מכסה מיישובים חדשים – עד ארבעה מבקשים;

(3) מבקשי מכסה מיישובים סמוכי גבול – עד ארבעה מבקשים.

<sup>8</sup> ס"ח התשמ"א, עמ' 128.

<sup>9</sup> ס"ח התשכ"ד, עמ' 12; התשע"ו, עמ' 174.

(ד) היו לפני הוועדה יותר מבקשי מכסה מהקבוע בכל אחת מקבוצות המבקשים לפי תקנת משנה (ג)1) עד (3), תבחר ועדת המכסות את המבקשים הזכאים למכסה, בדרך של הגרלה, שתיערך בפיקוח עורך דין, באופן דו־שלבי, כמפורט להלן:

(1) מבין מבקשי המכסה האמורים בכל אחת מקבוצות המבקשים לפי תקנת משנה (ג)1) עד (3), תבחר ועדת המכסות את מספר הזכאים המרבי הקבוע בכל קבוצה;

(2) מבין כלל מבקשי המכסה, לרבות אלה שלא נבחרו לפי פסקה (1), תבחר ועדת המכסות אחד עשר יצרנים מבקשים זכאים למכסה, בהפחתת מספר מבקשי המכסה שנבחרו לפי פסקה (1).

9. (א) ועדת המכסות תקבע זכאות לשני מבקשי מכסות בהיקף של 3.3 מיליון ליטרים לכל אחד מהם; מבקשי המכסות יהיו יצרנים שיתופיים חדשים העומדים בתנאי הסף האמורים בתקנת משנה (ב) וזכאותם תיקבע בהתאם לאמות המידה ולהליך ההכרה האמורים בתקנות משנה (ג) ו־(ד).

(ב) ועדת המכסות רשאית לקבוע זכאות למכסה למבקש מכסה חדש לפי תקנת משנה (א), ובלבד שמתקיימים בו כל התנאים האלה:

(1) הוא בעל זכות במשק חקלאי שבו ניתן להקים רפת לייצור חלב, בהיקף המכסה האמור בתקנת משנה (א) לפחות;

(2) משקו מצוי באזור עדיפות לאומית;

(3) הוא הציג מסמכים להוכחת יכולתו להעמיד מקורות מימון בהיקף של 10 מיליון שקלים חדשים לפחות לצורך הקמת רפת לייצור חלב בהיקף המכסה שתוקצה לו, כמפורט בתקנה 10;

(4) לא נקבעה לו זכאות למכסה לייצור חלב בקר לפי החוק או לפי צו הפיקוח על מצרכים ושירותים (ייצור חלב), בעשר השנים שקדמו לשנה השוטפת.

(ג) מבין המבקשים אשר יעמדו בתנאי הסף האמורים בתקנת משנה (ב), תינתן העדפה למבקשי מכסה שמשקם נמצא בסוגי היישובים המפורטים להלן, על פי סדר הופעתם ועל פי השלבים הקבועים בתקנת משנה (ד):

(1) מבקשי מכסה מיישובים חדשים – עד מבקש אחד;

(2) מבקשי מכסה מיישובים סמוכי גבול – עד מבקש אחד.

(ד) היה לפני הוועדה יותר ממבקש מכסות אחד לפי תקנת משנה (ג)1) או (2), ויותר משני מבקשים בסך הכול, תבחר ועדת המכסות את המבקשים הזכאים למכסה, בדרך של הגרלה, שתיערך בפיקוח עורך דין, באופן דו־שלבי, כמפורט להלן:

(1) מבין מבקשי המכסה האמורים בכל אחת מקבוצות המבקשים לפי תקנת משנה (ג), תבחר ועדת המכסות מבקש אחד שיהיה זכאי בכל קבוצה;

(2) נבחר מבקש אחד בלבד כמי שזכאי למכסה לפי פסקה (1), תבחר ועדת המכסות את המבקש הזכאי הנוסף, מבין כלל מבקשי המכסה לפי תקנה זו.

10. (א) להוכחת יכולת מימון 10. (א) להוכחת יכולת מימון להציג לוועדת המכסות מסמכים המעידים, להנחת דעתה של ועדת המכסות, על קיומם של מקורות המימון האמורים.

“מוסד פיננסי מוכר” – כל אחד מאלה:

(1) גוף מוסדי כהגדרתו בחוק הפיקוח על שירותים פיננסיים (ביטוח), התשמ”א–1981<sup>10</sup>;

(2) תאגיד בנקאי כהגדרתו בחוק הבנקאות (רישוי), התשמ”א–1981<sup>11</sup>;

(3) מנהל קרן כמשמעותו בחוק השקעות משותפות בנאמנות, התשנ”ד–1994<sup>12</sup>.

“מסמכים” – כל אחד מאלה:

(1) אישור מרואה חשבון;

(2) אישור ממוסד פיננסי מוכר או תצהיר בחתימתו של הגורם שהעמיד לרשות מבקש המכסה את המימון.

### סימן ב': מכסות חלב כבשים

11. בסימן זה –

הגדרות – סימן ב'  
לפרק ב'

“יצרן” – יצרן חלב כבשים;

“יצרן מושבי” – יצרן שאינו יצרן שיתופי;

“המכסה הקובעת” – המכסה שנקבעה ליצרן בשנת 2016 בניכוי תוספות מכסה שהועברו אליו במסגרת הליכי העברת מכסה בין השנים 2013 עד 2016;

“יצרן מושבי קטן” – יצרן שמכסתו הקובעת אינה עולה על 150,000 ליטרים.

12. בשנת 2017 תקצה ועדת המכסות לכלל היצרנים, תוספת מכסה בהיקף כולל של 1.025 מיליון ליטרים (בסימן זה – תוספת המכסה), כמפורט להלן:  
הקצאת תוספות  
למכסות יצרנים  
קיימים

(1) יצרן מושבי קטן – מנת מכסה בהיקף של 18,100 ליטרים;

(2) יצרן מושבי שאינו יצרן קטן – מנת מכסה בהיקף של 9,050 ליטרים;

(3) יצרן שיתופי – מנת מכסה בהיקף של 36,200 ליטרים;

(4) נוסף על האמור בפסקה (1), ליצרן מושבי שמכסתו הקובעת בתוספת מנת המכסה לפי פסקה (1), נמוכה מ-95,000 ליטרים, תוקצה מנת מכסה נוספת לצורך השלמת מכסתו הקובעת בתוספת מנת המכסה לפי פסקה זו, להיקף של 95,000 ליטרים;

(5) נוסף על האמור בפסקה (3), ליצרן שיתופי שמכסתו הקובעת בתוספת מנת המכסה לפי פסקה (3), נמוכה מ-380,000 ליטרים, תוקצה מנת מכסה נוספת לצורך השלמת מכסתו הקובעת בתוספת מנת המכסה לפי פסקה זו, להיקף של 380,000 ליטרים;

(6) נותרה תוספת מכסה שלא חולקה לפי פסקאות (1) עד (5), תחולק יתרת תוספת המכסה באופן שווה בין כלל היצרנים.

13. (א) ועדת המכסות תקבע זכאות לחמישה מבקשי מכסות בהיקף של 95,000 ליטרים לכל אחד מהם; מבקשי המכסות יהיו יצרני חלב כבשים מושביים חדשים, העומדים בתנאי הסף האמורים בתקנת משנה (ב) וזכאותם תיקבע לפי אמות המידה והליך ההגדרה האמורים בתקנות משנה (ג) ו-(ד).  
הקצאת מכסה  
למבקשי מכסות  
חדשים

<sup>10</sup> ס”ח התשמ”א, עמ’ 128.

<sup>11</sup> ס”ח התשמ”א, עמ’ 232.

<sup>12</sup> ס”ח התשנ”ד, עמ’ 308.

- (ב) ועדת המכסות רשאית לקבוע זכאות למכסה למבקש מכסה חדש לפי תקנת משנה (א), ובלבד שמתקיימים בו כל התנאים האלה:
- (1) המבקש הוא בעל זכות במשק חקלאי שבו ניתן להקים דיר לייצור חלב, בהיקף המכסה האמור בתקנת משנה (א) לפחות;
- (2) משקו של המבקש מצוי באזור עדיפות לאומית.
- (ג) מבין המבקשים אשר יעמדו בתנאי הסף האמורים בתקנת משנה (ב), תינתן העדפה למבקשי מכסה המפורטים להלן, על פי סדר הופעתם ועל פי השלבים הקבועים בתקנת משנה (ד):

- (1) מבקש מכסה אחד מקרב האוכלוסייה הערבית, הדרוזית או הצ'רקסית;
- (2) מבקשי מכסה מיישובים חדשים – עד שני מבקשים;
- (3) מבקשי מכסה מיישובים סמוכי גבול – עד שני מבקשים.
- (ד) היו לפני הוועדה יותר ממבקש מכסה אחד לפי תקנת משנה (ג) או יותר משני מבקשי מכסה לפי תקנת משנה (ג) או (3), ויותר מחמישה מבקשים בסך הכול, תבחר ועדת המכסות את המבקשים הזכאים למכסה, בדרך של הגרלה, שתיערך בפיקוח עורך דין, בשלבים, כמפורט להלן:
- (1) מבין מבקשי המכסה האמורים בתקנת משנה (ג) – יצרן אחד;
- (2) מבין מבקשי המכסה האמורים בכל אחת מקבוצות המבקשים לפי תקנת משנה (ג) ו-(3) – עד שני יצרנים בכל קבוצה;
- (3) מבין כלל מבקשי המכסה, לרבות אלה שלא נבחרו לפי פסקאות (1) ו-(2) – חמישה, בהפחתת מספר מבקשי המכסה שנבחרו לפי פסקאות (1) ו-(2).

#### סימן ג': מכסות חלב עזים

14. בסיומן זה: הגדרות – סימן ג' לפרק ב'
- "יצרן" – יצרן חלב עזים;
- "יצרן מושבי" – יצרן שאינו יצרן שיתופי;
- "המכסה הקובעת" – המכסה שנקבעה ליצרן בשנת 2016 בניכוי תוספות מכסה שהועברו אליו במסגרת הליכי העברת מכסה בין השנים 2013 עד 2016;
- "יצרן קטן" – יצרן שמכסתו הקובעת אינה עולה על 300,000 ליטרים.
15. בשנת 2017 תקצה ועדת המכסות לכל היצרנים שאינם יצרנים בתת-ביצוע מתמשך, תוספת מכסה בהיקף כולל של 2.2 מיליון ליטרים (להלן – תוספת המכסה), כמפורט להלן:
- (1) ליצרן מושבי קטן – מנת מכסה בהיקף של 24,000 ליטרים;
- (2) ליצרן מושבי שאינו יצרן קטן – מנת מכסה בהיקף של 12,000 ליטרים;
- (3) ליצרן שיתופי – מנת מכסה בהיקף של 48,000 ליטרים;
- (4) נוסף על האמור בפסקה (1), ליצרן מושבי שמכסתו הקובעת בתוספת מנת המכסה לפי פסקה (א), נמוכה מ-160,000 ליטרים, תוקצה מנת מכסה נוספת לצורך השלמת מכסתו הקובעת בתוספת מנת המכסה לפי פסקה זו, להיקף של 160,000 ליטרים;



(5) נוסף על האמור בפסקה (3), ליצרן שיתופי שמכסתו הקובעת בתוספת מנת המכסה לפי פסקה (ג), נמוכה מ-480,000 ליטרים, תוקצה מנת מכסה נוספת לצורך השלמת מכסתו הקובעת בתוספת מנת המכסה לפי פסקה זו, להיקף האמור;

(6) נותרה תוספת מכסה שלא חולקה לפי פסקאות (1) עד (5), תחולק יתרת תוספת המכסה באופן שווה בין כלל היצרנים.

16. (א) ועדת המכסות תקבע זכאות לחמישה מבקשי מכסות בהיקף של 160 אלף ליטרים לכל אחד מהם; מבקשי המכסות יהיו יצרני חלב עזים מושביים חדשים, העומדים בתנאי הסף האמורים בתקנת משנה (ב) וזכאותם תיקבע לפי אמות המידה והליך ההגדרה האמורים בתקנות משנה (ג) ו-(ד).

(ב) ועדת המכסות רשאית לקבוע זכאות למכסה למבקש מכסה חדש לפי תקנת משנה (א), ובלבד שמתקיימים בו כל התנאים האלה:

- (1) המבקש הוא בעל זכות במשק חקלאי שבו ניתן להקים דיר לייצור חלב, בהיקף המכסה האמור בתקנת משנה (א) לפחות;
- (2) משקו של המבקש מצוי באזור עדיפות לאומית.

(ג) מבין המבקשים אשר יעמדו בתנאי הסף האמורים בתקנת משנה (ב), תינתן העדפה למבקשי מכסה המפורטים להלן, על פי סדר הופעתם ועל פי השלבים הקבועים בתקנת משנה (ד):

- (1) מבקש מכסה אחד מקרב האוכלוסייה הערבית, הדרוזית או הצ'רקסית;
- (2) מבקשי מכסה מיישובים חדשים – עד שני מבקשים;
- (3) מבקשי מכסה מיישובים סמוכי גבול – עד שני מבקשים.

(ד) היו לפני הוועדה יותר ממבקש מכסה אחד לפי תקנת משנה (ג) או יותר משני מבקשי מכסה לפי תקנת משנה (ג) או (3), ויותר מחמישה מבקשים בסך הכול, תבחר ועדת המכסות את המבקשים הזכאים למכסה, בדרך של הגרלה, שתיערך בפקוח עורך דין, בשלבים, כמפורט להלן:

- (1) מבין מבקשי המכסה האמורים בתקנת משנה (ג) – יצרן אחד;
- (2) מבין מבקשי המכסה האמורים בכל אחת מקבוצות המבקשים לפי תקנת משנה (ג) ו-(3) – עד שני יצרנים בכל קבוצה;
- (3) מבין כלל מבקשי המכסה, לרבות אלה שלא נבחרו לפי פסקאות (1) ו-(2) – חמישה, בהפחתת מספר מבקשי המכסה שנבחרו לפי פסקאות (1) ו-(2).

### פרק ג': כללי

17. יצרן חלב שקיבל מנת מכסה לפי תקנות אלה, לא יהיה זכאי להעבירה לאחר במשך 5 שנים מיום קבלתה.

מגבלות על העברת מכסה

### פרק ד': תוקף

18. תוקפן של תקנות אלה עד יום י"ג בטבת התשע"ח (31 בדצמבר 2017).

תוקף

כ"ד באדר התשע"ז (22 במרס 2017)  
(חמ 4751-3)

אורי אריאל  
שר החקלאות ופיתוח הכפר

## צו התכנון והבנייה (פטור מהיתר ומתכנית לצורך הקמת מסוף זמני לנוסעים בשדה רב) (הוראת שעה), התשע"ז-2017

בתוקף סמכותי לפי סעיף 266ה(ב) לחוק התכנון והבנייה, התשכ"ה-1965<sup>1</sup> (להלן – החוק), לאחר שהשתכנעתי שמדובר במיזם בעל חשיבות ודחיפות לאומית לפי הסעיף האמור ולאחר התייעצות עם המועצה הארצית לתכנון ולבנייה, אני מצווה לאמור:

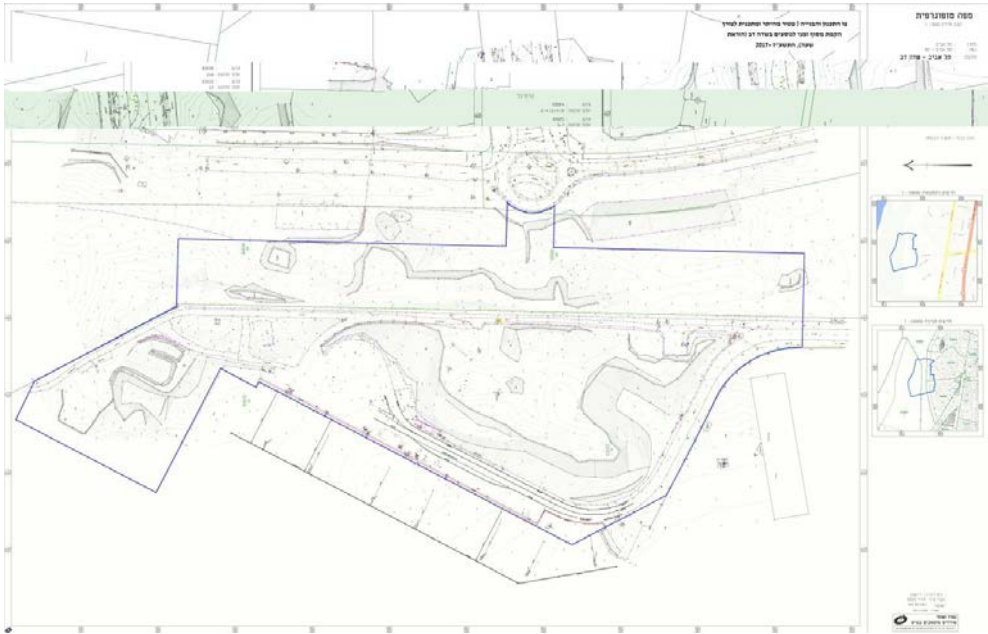
1. בצו זה – הגדרות  
"הוועדה המחוזית" – הוועדה המחוזית, מחוז תל אביב;  
"סביבה חופית" – כהגדרתה בחוק שמירת הסביבה החופית, התשס"ד-2004<sup>2</sup>;  
"שדה רב" – שדה התעופה רב הוז (תל אביב).
2. פטור מהיתר ותכנית  
העבודות והשימושים הנדרשים להקמת מסוף (טרמינל) זמני לנוסעים בשדה רב, הכוללים: מבני משרדים, חניה תפעולית מצומצמת ודרך גישה, פטורים מהיתר לפי פרק ה' לחוק ומתכנית, הכול בגבולות השטח המסומן בתוספת ובתנאים אלה:  
(1) אגף ההנדסה והבינוי במשרד הביטחון יאשר את עבודות ההקמה ויבצען וכן יהיה אחראי על בקרת תכן לעבודות אלה;  
(2) הצבת המבנים, המפורטים בפסקה (3) תבוצע לאחר התייעצות עם מתכנן הוועדה המחוזית;  
(3) שטחי הבנייה יהיו כמפורט להלן:  
(א) מסוף הנוסעים: בשטח שלא יעלה על 980 מ"ר;  
(ב) מסוף המטען: בשטח שלא יעלה על 60 מ"ר;  
(ג) שטחים משרדיים לשימוש הנהלת השדה, יחידות הביטחון, מרכז תפעול ולוגיסטיקה לרבות חדרי מנוחה לעובדים: בשטח שלא יעלה על 550 מ"ר;  
(ד) שטחים משרדיים בשביל גופים תומכי שירות, ובכללם חברות תעופה ומפעילי מוניות: בשטח שלא יעלה על 120 מ"ר;  
(ה) מחסנים ובתי מלאכה: בשטח שלא יעלה על 230 מ"ר;  
(ו) מיתקני תשתית, ובכללם חדרי חשמל, גנרטור, ביוב ומים: בשטח שלא יעלה על 630 מ"ר;  
(4) בתחום הסביבה החופית לא תותר כל בנייה, למעט לצורכי חנייה ומיגון;  
(5) עם פקיעת תוקפו של צו זה, רשות מקרקעי ישראל תפנה את המבנים, תשקם את השטח ותחזיר את המצב לקדמותו;  
(6) עם גמר ביצוע העבודות והשיקום תיערך תכנית עדות (AS MADE) ועותק ממנה יועבר למשרדי הוועדה המחוזית, הוועדה המקומית תל אביב ומינהל התכנון במשרד האוצר.
3. תוקפו של צו זה עד יום כ"ד בשבט התשע"ט (30 בינואר 2019).

<sup>1</sup> ס"ח התשכ"ה, עמ' 307; התשע"ד, עמ' 474.

<sup>2</sup> ס"ח התשס"ד, עמ' 540; התשע"א, עמ' 747.

## תוספת

(סעיף 1)



כ"ח באדר התשע"ז (26 במרס 2017)

(חמ 5354-3)

משה כחלון

שר האוצר

### צו התכנון והבנייה (פטור מהיטל השבחה) (הוראת שעה מס' 4), התשע"ז-2017

בתוקף סמכותנו לפי סעיף 19(ב)2 בתוספת השלישית לחוק התכנון והבנייה, התשכ"ה-1965<sup>1</sup> (להלן - החוק), ובהסכמת עיריית קריית גת, אנו מצווים לאמור:

1. בתקופת תוקפו של צו זה לא תחול חובת תשלום היטל השבחה בשל בנייה של דירת מגורים על מקרקעין שהיה קיים עליהם מבנה ערב תחילתו של צו זה, או הרחבה של דירת מגורים לפי תכנית 0232397-606, במתחם המתואר בתוספת לצו זה (להלן - המתחם).
2. תוקפו של צו זה עד יום כ' בסיוון התשפ"ב (19 ביוני 2022), זולת אם בוטלה ההכרזה<sup>2</sup>, תוקף על המתחם לפינוי לשם בינוי קודם לכן.

## תוספת

(סעיף 1)

גוש 1902 חלקות 17 עד 22, מתחם היסמין בקריית גת.

י"ז באדר התשע"ז (15 במרס 2017)

(חמ 3634-3)

יואב גלנט

שר הבינוי והשיכון

<sup>1</sup> ס"ח התשכ"ה, עמ' 307; התשע"ו, עמ' 1244.

<sup>2</sup> ק"ת התשע"ו, עמ' 2250.

## הודעת שירותי הדת היהודיים (אגרות שירותים), התשע"ז–2017

בתוקף סמכותי לפי תקנה 8(ד) לתקנות שירותי הדת היהודיים (אגרות שירותים), התשע"ד–2013' (להלן – התקנות), אני מודיע לאמור:

1. עקב שינוי המדד שפורסם בחודש נובמבר 2016 לעומת המדד שפורסם בחודש נובמבר 2015, נוסח התוספת לתקנות מיום ג' בטבת התשע"ז (1 בינואר 2017), הוא כלהלן: עדכון סכומים

### "תוספת"

(תקנות 2 ו-8)

בשקלים חדשים	סוג השירות
	<b>1. רישום נישואין וסידורם</b>
707	(א) רישום נישואין וסידורם
274	(ב) אימות הסכם נישואין
	<b>2. שירותים ותעודות שונות</b>
176	(א) פתיחת תיק נישואין (אם לא נערכו נישואין)
151	(ב) תעודת רווקות
66	(ג) העתק תעודת נישואין
130	(ד) אישורים שונים של הרבנות המקומית או של המועצה הדתית
130	(ה) העתק מאושר של המסמכים המפורטים בפרטי משנה (ב) ו-(ד)
19	(ו) כל העתק מאושר נוסף של המסמכים המפורטים בפרטי משנה (ב) עד (ד)
	<b>3. תעודות הכשר שנתיות (לשנת תקציב)</b>
	(א) <b>בתי אוכל</b>
	מזנון, מסעדה, בית קפה, בר אקטיבי וכל מקום אוכל שכושר הקליטה בו –
522	עד 20 איש
750	21 עד 50 איש
1,369	51 איש ומעלה
	(ב) <b>בתי מלון, בתי הארחה, בתי הבראה וצימרים</b>
3,293	עד 70 חדרים
6,214	71 עד 130 חדרים
8,777	131 עד 250 חדרים
12,416	251 חדרים ומעלה
2,289	(ג) <b>אכסניות נוער ובתי ספר שדה</b>
	(ד) <b>אולמות אירועים</b>
	כושר קליטה –
2,771	עד 450 איש

<sup>1</sup> ק"ת התשע"ד, עמ' 48.

בשקלים חדשים	סוג השירות
4,161	עד 1,000 איש
4,851	1,001 איש ומעלה
	(ה) מפעלים ובתי חרושת למזון ומשקאות (כולל מאפיות, מגדניות ומפעלים להכנת אוכל מוכן (קייטרינג)) מעסיקים –
1,382	עד 10 עובדים
2,771	11 עד 20 עובדים
4,917	21 עד 30 עובדים
8,777	31 עובדים ומעלה
2,289	(ו) מוסד הכולל מטבח שנוכח בו משגיח קבוע (ואשר אינו נכלל בקטגוריה אחרת בתוספת זו)
1,369	(ז) מוסד הכולל מטבח שלא נוכח בו משגיח קבוע (מטבח קצה) (ואשר אינו נכלל בקטגוריה אחרת בתוספת זו)
	(ח) מפעלים לייצור טליתות ושופרות מעסיקים –
1,382	עד 10 עובדים
2,771	11 עד 20 עובדים
4,917	21 עד 30 עובדים
8,777	31 עובדים ומעלה
	(ט) חנויות לתשמישי קדושה (ספרי תורה, מגילות, תפילין ומזוזות) מעסיקים –
505	עד 2 עובדים
1,060	3 עובדים ומעלה
	(י) יקבים מעסיקים –
1,382	עד 5 עובדים
4,917	6 עד 10 עובדים
9,142	11 עובדים ומעלה
	(יא) חנויות מזון, פירות, ירקות, בשר ודגים
1,382	חנות או מחסן שאינם סרטונאיים
4,917	חנות סרטונית או מחסן סרטוני
	(יב) משחטות משחטות ששטחן –
3,456	עד 500 מ"ר
6,520	501 עד 1,000 מ"ר
9,500	1,001 מ"ר ומעלה

	<b>מרכולים (יג)</b>	
	מרכולים ששטחם –	
1,826	עד 250 מ"ר	
3,456	251 עד 500 מ"ר	
6,520	501 עד 1,000 מ"ר	
9,478	1,001 מ"ר ומעלה	
	<b>מטעים וכרמים (ערלה, כלאיים, נטע רבעי) (יד)</b>	
	שטח –	
274	עד 20 דונמים	
822	למעלה מ־20 דונמים עד 50 דונמים	
1,212	למעלה מ־50 דונמים עד 100 דונמים	
1,616	למעלה מ־100 דונמים	
	<b>בתי אריזה לפירות (טו)</b>	
	מעסיקים –	
1,460	עד 10 עובדים	
2,739	11 עד 30 עובדים	
4,564	31 עובדים ומעלה	
176	<b>(זז) אגרה בעד פתיחת תיק לקבלת תעודת הכשר שנתית (אם לא הונפקה תעודת הכשר)</b>	
	<b>4. תעודות הכשר לפסח</b>	
232	<b>(א) תעודת הכשר לתקופת הפסח בעד כל אחד מבתי העסק הנוכרים בפרט 3 (למעט פרטי משנה (ח), ט), (יד) ר(טו) שבו)</b>	
	<b>(ב) רפתות ודירים</b>	
1,735	משק שיתופי	
176	משק משפחתי	
	<b>(ג) מרכזי מזון ומכוני תערובת</b>	
1,735	עד 3,000 טונות לחודש	
4,538	3,001 עד 8,000 טונות לחודש	
9,044	8,001 טונות ומעלה לחודש	
	<b>5. שימוש במקוואות</b>	
	<b>(א) נשים</b>	
15	טבילה במקווה כללית לנשים כולל מקלחת	
30	טבילה במקווה כללית לנשים כולל אמבטיה	
50	טבילה בתא מיוחד (מקווה כלות)	

בשקלים חדשים	סוג השירות
50	טבילה שלא בשעות הפעילות הרגילות של מקווה הנשים
פטור	כלות בשנה הראשונה לנישואיהן
	<b>גברים (ב)</b>
10	טבילת שחרית בימי חול
20	טבילה בערבי שבתות וחגים כולל מקלחת
121	מנוי חודשי לטבילה במקווה גברים
10% הנחה	כרטיס הכולל כמה אישורי כניסה למקווה בתשלום מראש (כרטיס פעימות)
	<b>טבילת אבלים שלא בשעות הפעילות הרגילות של המקווה (ג)</b>
	טבילה של אבלים (משפחה) שלא בשעות הפעילות הרגילות של מקווה הנשים או מקווה הגברים –
50	לכל טובל/ת
לא יותר מ־252	לכל המשפחה
	<b>6. בתי הלוויות</b>
	<b>(א) השימוש בבתי הלוויות – בחדר הטהרה, באולם ההספדים או בשניהם</b>
303	לכל נפטר
	<b>(ב) אחסון בקירור</b>
252	עד 24 שעות ראשונות
252	כל 24 שעות נוספות או חלק מהן
	<b>7. משגיח</b>
37.	שירותי משגיח המועסק על ידי מועצה דתית, לשעה

ו' בשבט התשע"ז (2 בפברואר 2017)

(חמ 5312-3)

עודד פלוס

המנהל הכללי של המשרד לשירותי דת

**החלטת גמלאות לנושאי משרה ברשויות השלטון (חברי הכנסת ושאייריהם) (תיקון), התשע"ז-2017**

בתוקף הסמכות לפי סעיף 1 לחוק גמלאות לנושאי משרה ברשויות השלטון, התשכ"ט-1969<sup>1</sup>, מחליטה ועדת הכנסת לאמור:

1. אחרי סעיף 12 להחלטת גמלאות לנושאי משרה ברשויות השלטון (חברי הכנסת הוספת סעיף 12א ושאייריהם), התש"ל-1969<sup>2</sup>, יבוא:

<sup>1</sup> ס"ח התשכ"ט, עמ' 98.

הפרשות לקופת גמל 12.א. (א) לחבר הכנסת שהוא עמית בקופת גמל בהתאם לסעיף 1א לחוק גמלאות לנושאי משרה ברשויות השלטון, התשכ"ט-1969, יופרשו בתקופת כהונתו לקופת גמל לקצבה שבה הוא עמית, הפרשות בשיעורים אלה מהשכר הכולל:

(1) 6% למרכיב התגמולים, שינוכו משכרו של חבר הכנסת;

(2) 6.5% למרכיב התגמולים ו-8.33% למרכיב פיצויי הפיטורים, שישולמו מאוצר המדינה.

(ב) על אף האמור בפסקאות (1) ו-(2) לסעיף קטן (א), חבר הכנסת רשאי לבקש שההפרשות לקופת הגמל לקצבה יהיו בשיעורים אלה מהשכר הכולל:

(1) 7% למרכיב התגמולים, שינוכו משכרו של חבר הכנסת;

(2) 7.5% למרכיב התגמולים ו-8.33% למרכיב פיצויי הפיטורים, שישולמו מאוצר המדינה.

(ג) חבר הכנסת רשאי לבקש כי יופרשו לקופת גמל לקצבה שבה הוא עמית הפרשות בשיעורים אלה מהתשלומים המשולמים לו בעבור ביגוד לפי סעיף 13 להחלטת שכר חברי הכנסת (הענקות ותשלומים), התשס"א-2001<sup>2</sup>, בעבור כלכלה לפי סעיף 14 להחלטה האמורה ובעבור הוצאות רכב ונסיעה לפי סעיפים 16 ו-20 להחלטה האמורה:

(1) 5% עד 7% למרכיב התגמולים, לפי בחירתו של חבר הכנסת, שינוכו משכרו;

(2) 5% למרכיב התגמולים, שישולמו מאוצר המדינה.

(ד) בסעיף זה -

"השכר הכולל" - כהגדרתו בהחלטת שכר חברי הכנסת, התשמ"ז-1987<sup>3</sup>;

"עמית", "קופת גמל לקצבה" - כהגדרתם בחוק הפיקוח על שירותים פיננסיים (קופות גמל), התשס"ה-2005<sup>5</sup>.

2. תחילתה של החלטה זו ביום ג' בטבת התשע"ז (1 בינואר 2017).

תחילה

י"ז בשבט התשע"ז (13 בפברואר 2017)  
(חמ 193-3-ת3)

יואב קיש  
יושב ראש ועדת הכנסת

<sup>2</sup> ק"ת התש"ל, עמ' 33; התשע"ו, עמ' 266.

<sup>3</sup> ק"ת התשס"א, עמ' 916.

<sup>4</sup> ק"ת התשמ"ז, עמ' 368.

<sup>5</sup> ס"ח התשס"ה, עמ' 889.