



רשומות

# קובץ התקנות

4 ביוני 2019

8230

א' בסיוון התשע"ט

עמוד

צו התכנון והבנייה (פטור מהיתר ומתכנית לצורך מיגון מיתקני תשתית חיוניים) (הוראת שעה) (מס' 10),  
התשע"ט-2019 ..... 3298  
הוראות ארגון הפיקוח על העבודה (קביעת רשימת תיוג לעניין עוזר בטיחות), התשע"ט-2019 ..... 3300

## צו התכנון והבנייה (פטור מהיתר ומתכנית לצורך מיגון מיתקני תשתית חיוניים) (הוראת שעה) (מס' 10), התשע"ט-2019

בתוקף סמכותי לפי סעיף 266ה(ב) לחוק התכנון והבנייה, התשכ"ה-1965' (להלן – החוק), לאחר שהשתכנעתי שמדובר במיזם בעל חשיבות ודחיפות לאומית לפי הסעיף האמור ולאחר התייעצות עם המועצה הארצית לתכנון ולבנייה, אני מצווה לאמור:

1. הגדרות – בצו זה –
- “מיתקן תשתית חיוני” – מיתקן חשמל או גז המפורט בתוספת שמערכת הביטחון החליטה שהוא חיוני;
- “פיקוד העורף” – הגא כהגדרתו בחוק ההתגוננות האזרחית, התשי"א-1951.<sup>1</sup>
2. פטור מהיתר ותכנית
- העבודות והשימושים הנדרשים לצורך מיגון מיתקני תשתית חיוניים פטורים מהיתר לפי פרק ה' לחוק ומתכנית, הכול בגבולות השטחים המסומנים בתוספת ובתנאים אלה:
- (1) פיקוד העורף יאשר את עבודות ההקמה ויבצען וכן יהיה אחראי על בקרת תכן ובקרת ביצוע לעבודות אלה;
- (2) המיגון ייעשה באמצעות הקמת קירות שייבנו צמוד, ככל האפשר, למיתקן תשתית חיוני וגובהם לא יעלה על 9 מטרים;
- (3) המיגון ייעשה בתיאום עם אדריכל נוף;
- (4) עם פקיעת תוקפו של צו זה יפנה פיקוד העורף את המיגון, ישקם את השטח ויחזיר את המצב לקדמותו, זאת אלא אם כן הוסדרו לפי כל דין;
- (5) עם גמר ביצוע העבודות והשימושים תיערך תכנית ערות (AS MADE) ועותק ממנה יועבר למשרדי הוועדות המחוזיות והוועדות המקומיות שבתחומן מצוי מיתקן התשתית החיוני ולמינהל התכנון במשרד האוצר, זאת אלא אם כן השימושים הוסדרו לפי כל דין.
3. תוקף של צו זה עד יום ו' בניסן התשפ"א (19 במרס 2021).
- תוקף

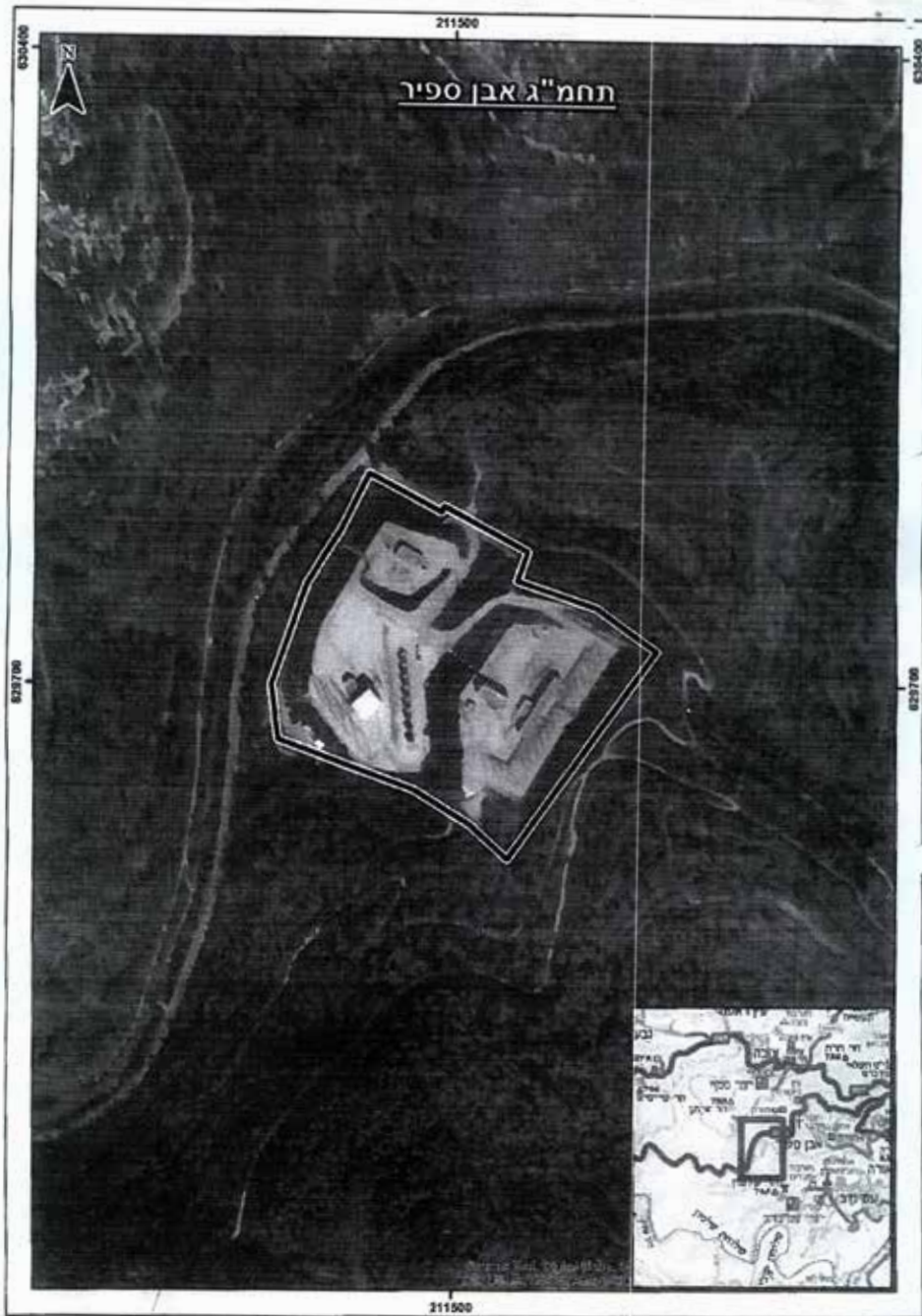
### תוספת

(סעיף 1)

- (1) תחמ"ג – אתר אבן ספיר.

<sup>1</sup> ס"ח התשכ"ה, עמ' 307; התשע"ה, עמ' 212.

<sup>2</sup> ס"ח התשי"א, עמ' 78.



ג' בניסן התשע"ח (19 במרס 2018)

(חמ 5646-3)

משה כחלון  
שר האוצר

3299

קובץ התקנות 8230, א' בסיוון התשע"ט, 4.6.2019

**נבו**  
nevo.co.il

**הוראות ארגון הפיקוח על העבודה (קביעת רשימת תיוג לעניין עוזר  
בטיחות), התשע"ט-2019**

בתוקף סמכותי לפי סעיף 25ב(ה) לחוק ארגון הפיקוח על העבודה, התשי"ד-1954'  
(להלן – החוק), אני מורה לאמור:

1. רשימת התיוג לעניין עוזר בטיחות לפי סעיף 25ב(א)(1) לחוק תהיה כמפורט בתוספת.

**תוספת**

(סעיף 1)

רשימת תיוג לעבודת עוזר בטיחות

שם מבצע הבנייה: ..... שם האתר וכתובתו: .....

שם מנהל העבודה: .....

שם עוזר הבטיחות: ..... תאריך הבדיקה: .....

נושא	מס' של הוראת הבטיחות	הוראת בטיחות רלוונטית	תקין	לקוי	צעדים שננקטו	הערות
איסור עבודת נוער באתר בנייה לרבות עבודות בגובה תקנה 1 לתקנות עבודת הנוע (עבודות אסורות ועבודות מוגבלות), התשנ"ו-1995 <sup>2</sup> , ותקנה 5(1) לתקנות הבטיחות בעבודה (עבודה בגובה), התשס"ז-2007 <sup>5</sup>	1	נמצא באתר אדם שנראה כי גילו קרוב לגיל 18 או פחות מכך, עליך לבקש ממנו להציג לפניך את תעודת הזהות שלו כדי לוודא שגילו מעל גיל 18. אם לא הוצגה תעודה מזהה – בירר מולו את שמו, גילו, מספר הזהות שלו ופרטי מעסיקו				
גידור פתחים וחללים תקנות 79, 80 וכן תקנות 9 עד 11 ו-81 לתקנות הבטיחות בעבודה (עבודות בנייה), התשמ"ח-1988 <sup>4</sup>	2	עליך לסרוק את שטח אתר הבנייה בתחילת יום העבודה, ובאמצע יום העבודה ולבדוק, בכל מקום שבו קיימת סכנת נפילה לעומק של יותר מ-2 מטרים, אם קיים גידור מתאים לפי תקנות 9, 10 ו-11 לתקנות הבטיחות בעבודה (עבודות בנייה), התשמ"ח-1988, או				

<sup>1</sup> ס"ח התשי"ד, עמ' 202; התשע"ט, עמ' 70.

<sup>2</sup> ק"ת התשנ"ו, עמ' 243.

<sup>3</sup> ק"ת התשס"ז, עמ' 757.

<sup>4</sup> ק"ת התשמ"ח, עמ' 388.

הערות	צעדים שננקטו	לקוי	תקין	הוראת בטיחות רלוונטית	מס'ד של הוראת הבטיחות	נושא
				מכסה לפתחים ברצפה, במשטח עבודה, במדרכת מעבר, חפירות, ברצפת פיגום, בגג, במסלול מדרגות או בפיר מעלית		
				עליך לסרוק את שטח האתר בתחילת יום העבודה ובאמצע יום העבודה ולבדוק אם קיים גידור לחלל בקיר ששפתו התחתונה נמוכה מ־90 סנטימטרים מעל לרצפה, למשטח העבודה או למדרכת מעבר שלידם או שדרכם עלול אדם ליפול לעומק העולה על 2 מטרים	3	
				אם ראית עובדים בשטח האתר המסירים אזני יד, אזנים תיכוניים, לוחות רגליים או מכסים שחייבים בהם כדי לאפשר העברת חומר או ציוד דרך פתח ברצפה או בקיר – בדוק אם הם נוקטים אמצעים לצורך מניעת נפילת אדם או חומרים. בדוק אם בגמר העברת החומר או הציוד הוחזר הגידור או המכסה כנדרש	4	
				בדוק אם מתבצעת עבודה באתר במרחק שיש חשד שהוא קטן מ־3.25 מטרים מתילים של קווי חשמל במתח של עד 33,000 וולט, או במרחק שיש חשד שהוא קטן מ־5 מטרים מתילים של קווי חשמל במתח העולה על 33,000 וולט	5	עבודה בקרבת קווי חשמל  סעיף 164(א) עד (ג) לתקנות הבטיחות בעבודה (עבודות בנייה), התשמ"ח-1988

נושא	מס'ד של הוראת הבטיחות	הוראת בטיחות רלוונטית	תקין	לקוי	צעדים שננקטו	הערות
		* בשים לב שאם מתבצעת עבודה באתר במרחק קטן מהמרחקים המפורטים לעיל, עליך לבדוק כי יש אישור על ניתוק קווי החשמל או שננקטו אמצעים מיוחדים כגון התקנה של מחיצות או גדרות, המונעים מגע ישיר או בלתי ישיר של אדם בתילים				
	6	בדוק כי עבודה או תנועה בקרבת קווי חשמל מתבצעת באופן שבו אין כל נגיעה בתילי החשמל או בעמודים, לרבות ציודם, יסודותיהם או עוגניהם, או התקרבות יתר אליהם				
הפעלת עגורן תקנה 2(א) לתקנות הבטיחות בעבודה (עגורנאים, מפעילי מכונות הרמה אחרות ואתתים), התשנ"ג-1992 <sup>5</sup>	7	בקש ממפעיל העגורן להציג לפניך את רישיון הנהיגה שלו או תעודה אחרת שהונפקה לו על ידי משרד העבודה. בדוק באתר האינטרנט של מינהל הבטיחות אם מי שהזדהה לפניך אכן רשום במרשם שבאתר האינטרנט המפורסם לפי סעיף 173ח לפקודת הבטיחות בעבודה [נוסח חדש], התש"ל-1970, ושהוא מחזיק בתעודת הסמכה בתוקף, המתאימה לפרטי העגורן שהוא מפעיל, כפי שהם מפורטים בתסקירי הבדיקה של העגורן המצויים בפנקס המפעל או על גבי העגורן עצמו				

<sup>5</sup> ק"ת התשנ"ג, עמ' 202.

הערות	צעדים שננקטו	לקוי	תקין	הוראת בטיחות רלוונטית	מס'ד של הוראת הבטיחות	נושא
				<p>אם ראית עובד המבצע עבודה בגובה, בדוק עמו אם קיבל הדרכה לעבודה בגובה, בהתאם לתחום העבודה שבה הוא עוסק, לפי הוראות תקנות 5 ו-6 לתקנות הבטיחות בעבודה (עבודה בגובה), התשס"ז-2007.</p> <p>בדוק כי אישור ההדרכה לגבי העובד הנבדק מוחזק בפנקס הכללי והוא בתוקף, וחתום על ידי מדריך העבודה בגובה מוסמך</p>	8	<p>עבודה בגובה</p> <p>תקנה 5(1) ו-2 לתקנות הבטיחות בעבודה (עבודה בגובה), התשס"ז-2007</p>
				<p>בדוק אם העובדים משתמשים באמצעי או התקן שסופק או הותקן להבטחת בריאותם או בטיחותם.</p> <p>לדוגמה: אם הותקן קו חיים, עליך לבדוק שהעובד אכן מתחבר אליו;</p> <p>אם סופק ציוד מגן אישי לעובד כדוגמת קסדה, נעלי בטיחות, רתמת בטיחות – עליך לבדוק שהעובד עושה בהם שימוש</p>	9	<p>אמצעים והתקנים להבטחת בריאותם או בטיחותם של העובדים</p> <p>סעיף 204 לפקודת הבטיחות בעבודה [נוסח חדש], התש"ל-1970<sup>6</sup></p>
				<p>עליך לשאול, באופן מדגמי, את העובדים בשטח האתר (כולל עובדי קבלני משנה אחרים) אם הם קיבלו לפני תחילת עבודתם תמצית בכתב, בשפה המובנת להם של</p>	10	<p>הדרכות</p> <p>תקנות 2, 3, 6 ו-7 לתקנות ארגון הפיקוח על העבודה (מסירת מידע והדרכת עובדים), התשנ"ט-1999<sup>7</sup></p>

<sup>6</sup> דיני מדינת ישראל, נוסח חדש 16, עמ' 337.

<sup>7</sup> ק"ת התשנ"ט, עמ' 1141.

נושא	מס'ד של הוראת הבטיחות	הוראת בטיחות רלוונטית	תקין	לקוי	צעדים שננקטו	הערות
		המידע בדבר הסיכונים בעבודה שבה הם מועסקים וכן קיבלו דף מידע בדבר הסיכונים הקיימים בתחנת העבודה שבה מועסק העובד; מדגם כאמור יכול ללפחות 10 אחוזים מן העובדים באתר ולא יפחת מ-5 עובדים; היו באתר פחות מ-5 עובדים, תבוצע הבדיקה לגבי כל העובדים באתר; בדיקה מדגמית כאמור תבוצע, ככל הניתן, בכל פעם, מול קבוצת עובדים אחרת				
	11	אם ראית בשטח האתר עובד העושה שימוש בציוד (לדוגמה דיסק חיתוך, תבנית מתועשת, מלטשת) או בחומר (לדוגמה דבקים, חומרי מילוי), עליך לבדוק עמו אם נמסרו לו הוראות עדכניות לשימוש, להפעלה ולתחזוקה בטוחים של הציוד ושל החומר				
	12	אם ראית עובד בעת ביצוע תהליך עבודה (לדוגמה עיבוד אבן, הדבקת אריחים חיצוניים למבנה, הרכבה ופירוק של תבניות יציקה, חיתוך וכיפוף של ברזל זיון), עליך לשאול את העובד אם נמסרו לידי הוראות עדכניות לשימוש, להפעלה ולתחזוקה בטוחים של תהליכי עבודה במקום				



הערות	צעדים שננקטו	לקוי	תקין	הוראת בטיחות רלוונטית	מס'ד של הוראת הבטיחות	נושא
				<p>ברוק בפנקס ההדרכה המתנהל לגבי העובדים באתר, אם פרטי העובדים שצוינו על ידך לפי סעיפים 10 עד 12 לרשימה זו, מופיעים בפנקס באופן המעיד על כך שהם הודרכו פעם בשנה לפחות.</p> <p>אם הרישום הקיים כולל את שמות כל העובדים בשטח האתר לרבות עובדי קבלני משנה ומקיים את ההוראות האלה:</p> <p>האם לפי הרישום הקיים, העובדים מקבלים הדרכה לפחות פעם בשנה?</p> <p>האם הרישום בפנקס כולל את כל פרטי המידע הנדרשים? הרישום צריך לכלול את שמות העובדים שהשתתפו בהדרכה, מועדי מתן ההדרכה, סוג ההדרכה, נושא ההדרכה, שם המדריך, כשירותו ותפקידו של המדריך</p>	13	

נספח 1 לרשימת התיוג: הנחיות לאופן מילוי רשימת התיוג

הערות	צעדים שננקטו	לקוי	תקין	מס'ד של הוראת הבטיחות	נושא
עליך לציין את שמם המלא של העובדים שנבדקו	עליך לדווח למנהל העבודה בעל פה ובכתב על כל מקרה של אדם שגילו מתחת לגיל 18 הנמצא עובד באתר. עליך להודיע לאדם שגילו מתחת לגיל 18 כי הוא מפר את הוראות החוק הקובע כי אסור לו לעבוד באתר.	(1) כל מצב שבו נמצא באתר עובד מתחת לגיל 18 שעובד בגובה – יצוין "ליקוי". (2) כל מצב שבו נמצא באתר עובד מתחת לגיל 18 ולא הוצג לגביו אישור ממוסד ההכשרה שבו לומד הנער ולפיו עבודתו של הנער באתר הבנייה היא במסגרת תכנית החניכות – יצוין "ליקוי"	אם לא נמצא כי עובד שנבדק מתחת לגיל 18 – יצוין "תקין" לצד שמו המלא של העובד שנבדק	1	איסור עבודת נוער באתר בנייה לרבות עבודות בגובה תקנה 1 לתקנות עבודת הנוער (עבודות אסורות ועבודות מוגבלות), התשנ"ו-1995, ותקנה 5(1) לתקנות הבטיחות בעבודה (עבודה בגובה), התשס"ז-2007
עליך לציין באיזה אזור באתר נבדקו גידורים (לדוגמה בניין 1, קומה 3 והצד הרלוונטי)	עליך לדווח למנהל העבודה בעל פה ובכתב על כל ליקוי שנמצא, בסמוך למועד גילוי ההפרה. עליך להתריע לפני העובדים הנמצאים בסמוך למקום ההפרה כי במקום מופרת לגביהם הוראת בטיחות, סמוך ככל האפשר למועד גילוייה	בכל מצב של גידור חסר או חלקי או מכסה שאינו מתאים לגודל הפתח – יצוין "ליקוי"	אם נמצא מקום שקיימת סכנת נפילה ממנו בגובה של 2 מטרים, לרבות חלל בקיר, והוא כולל את כל הגידורים כנדרש – יצוין "תקין"	3 – 2	גידור פתחים וחללים תקנות 79, 80 וכן תקנות 9 עד 11 ו-81 לתקנות הבטיחות בעבודה (עבודות בנייה), התשמ"ח-1988

הערות	צעדים שנקטו	לקוי	תקין	מס'ד של הוראת הבטיחות	נושא
עליך לציין באיזה אזור באתר מצאת כי הוסרו גידורים ואם הם היו חלק של פיגום	עליך לדווח למנהל העבודה בעל פה ובכתב על כל ליקוי שנמצא, בסמוך למועד גילוי ההפרה. עליך להתריע לפני העובדים הנמצאים בסמוך למקום ההפרה כי במקום מופרת לגביהם הוראת בטיחות, סמוך ככל האפשר למועד גילוייה, או כי הם עצמם מפריים את הוראת הבטיחות	בכל מצב שבו לא ננקטו כל האמצעים הנדרשים למניעת נפילה של אדם או חומרים או ציוד – יצוין "ליקוי"	אם נצפו עובדים המסירים אזני יד, אזנים תיכוניים, לוחות רגליים או מכסים שחייבים בהם כדי לאפשר העברת חומר או ציוד, וראית שהם: (1) נוקטים אמצעים לצורך מניעת נפילה של אדם או חומרים, כמו ציוד העובדים, ברתמת בטיחות והם מתחברים בעת ביצוע העבודות לקו חיים. (2) בגמר העברת החומר או הציוד הם החזירו את הגידור כנדרש – יצוין "תקין"	4	
עליך לציין באיזה אזור באתר בוצעה העבודה בקרבת קווי חשמל	עליך לדווח למנהל העבודה בעל פה ובכתב על כל ליקוי שנמצא, בסמוך למועד גילוי ההפרה. עליך להתריע לפני העובדים הנמצאים בסמוך למקום ההפרה כי במקום מופרת לגביהם הוראת בטיחות, בסמוך ככל האפשר למועד גילוייה	אם נמצא כי מתבצעת עבודה בקרבת קווי חשמל, כאשר קווי החשמל אינם מנותקים ממקור אספקת המתח, ולא הותקנו מחיצות או גדרות המונעות מגע אדם בתילים – יצוין "ליקוי"	אם נמצא כי מתבצעת עבודה בקרבת קווי חשמל ויש אישור על ניתוק קווי חשמל – יצוין "תקין" אם לא נמצא אישור כזה, בדוק אם ננקטו אמצעים מיוחדים, כגון התקנת מחיצות או גדרות, המונעות מגע ישיר או בלתי ישיר של אדם בתילים, וכן בדוק שקיים אישור שלפיו נותקו קווי החשמל במועד	5	עבודה בקרבת קווי חשמל סעיף 164(א) עד (ג) לתקנות הבטיחות בעבודה (עבודות בנייה), התשמ"ח-1988

הערות	צעדים שננקטו	לקוי	תקין	מס'ד של הוראת הבטיחות	נושא
		<p>אם נצפתה עבודה של פירוק או התקנה של מחיצות או גדרות בלא אישור על ניתוק קווי חשמל לגבי מועד ההתקנה או הפירוק – יצוין "ליקוי"</p>	<p>ביצוע עבודות הפירוק או ההתקנה של המחיצות או הגדרות האמורות. אם ננקטו האמצעים המיוחדים האמורים ויש אישור לניתוק חשמל לגבי המועד האמור – יצוין "תקין"</p>		
<p>עליך לציין באיזה אזור באתר בוצעה העבודה בקרבת קווי חשמל</p>	<p>עליך לדווח למנהל העבודה בעל פה ובכתב על כל ליקוי שנמצא, בסמוך למועד גילוי ההפרה. עליך להתריע לפני העובדים הנמצאים בסמוך למקום ההפרה כי במקום מופרת לגביהם הוראת בטיחות, בסמוך ככל האפשר למועד גילוייה</p>	<p>אם מצאת כי מבוצעת עבודה או תנועה בקרבת קווי חשמל וקיימת סכנה לנגיעה או לקרבת יתר בתילי החשמל או בעמודים, לרבות ציודם, או עוגניהם – יצוין "ליקוי"</p>	<p>אם מצאת כי מבוצעת עבודה או תנועה בקרבת קווי חשמל ואין סכנה לנגיעה או לקרבת יתר בתילי החשמל או בעמודים, לרבות ציודם, יסודותיהם או עוגניהם – יצוין "תקין"</p>	6	

הערות	צעדים שננקטו	לקוי	תקין	מס'ד של הוראת הבטיחות	נושא
עליך לציין את שמם המלא של העובדים שנבדקו	עליך לדווח למנהל העבודה בעל פה ובכתב על כל ליקוי שנמצא, בסמוך למועד גילוי ההפרה. עליך להודיע למפעיל העגורן כי הוא מפר הוראת בטיחות	מפעיל עגורן אשר לא נמצאו פרטיו באתר האינטרנט של מינהל הבטיחות – יצוין "ליקוי". מפעיל עגורן אשר פרטיו נמצאו באתר האינטרנט של מינהל הבטיחות ואולם הוא מפעיל באתר עגורן מסוג שלא מתאים להסמכתו – יצוין "ליקוי"	אם נמצא כי מפעיל העגורן שהודעה לפניך הוא בעל תעודה בתוקף וכי הסמכתו מתאימה לעגורן שהוא מפעיל – יצוין "תקין"	7	הפעלת עגורן  תקנה 2(א) לתקנות הבטיחות בעבודה (עגורנאים, מפעילי מכונות הרמה אחרות ואתתים), התשנ"ג-1992
עליך לציין את שמם המלא של העובדים שנבדקו	עליך לדווח למנהל העבודה בעל פה ובכתב על כל ליקוי שנמצא, בסמוך למועד גילוי ההפרה. עליך להודיע לפני העובדים הנמצאים בסמוך למקום ההפרה כי במקום מופרת לגביהם הוראת בטיחות	עובד המבצע עבודה בגובה בלי שקיבל הדרכה מתאימה או שאין לגביו אישור הדרכה בגובה בפנקס הכללי – יצוין "ליקוי"	עובד המבצע עבודה בגובה וקיבל הדרכה מתאימה, ואישור ההדרכה לגביו נכלל בפנקס הכללי – יצוין "תקין"	8	עבודה בגובה  תקנה 5(1) ו-2(2) לתקנות הבטיחות בעבודה (עבודה בגובה), התשס"ז-2007

הערות	צעדים שננקטו	לקוי	תקין	מס'ד של הוראת הבטיחות	נושא
עליך לפרט את מהות הציוד או ההתקן שלגביו בוצעה הבדיקה	עליך לדווח למנהל העבודה בעל פה ובכתב על כל ליקוי שנמצא, בסמוך למועד גילוי ההפרה. עליך להתריע לפני העובדים הנמצאים בסמוך למקום ההפרה כי במקום מופרת לגביהם הוראת בטיחות או שהם עצמם מפריים את הוראת הבטיחות	אם נצפו עובדים שאינם משתמשים בכל האמצעים הנדרשים או בהתקנים שסופקו להם או הותקנו להם – יצוין "ליקוי"	עובדים משתמשים באמצעים הנדרשים (לרבות ציוד מגן) או בהתקנים שסופקו או הותקנו להם – יצוין "תקין"	9	אמצעים והתקנים להבטחת בריאותם או בטיחותם של העובדים סעיף 204 לפקודת הבטיחות בעבודה [נוסח חדש], התש"ל-1970
עליך לציין את שמם של העובדים שנבדקו	עליך לדווח למנהל העבודה בעל פה ובכתב על כל ליקוי שנמצא, בסמוך למועד גילוי ההפרה. עליך להתריע לפני העובדים הנמצאים בסמוך למקום ההפרה כי במקום מופרת לגביהם הוראת בטיחות	אם יש עובדים שלא קיבלו תמצית מידע בכתב בשפה המובנת להם ודף מידע בדבר סיכונים הקיימים בתחנת העבודה שבה הם מועסקים – יצוין "ליקוי"	אם נמצא כי כל העובדים שנבדקו בשטח האתר קיבלו לפני תחילת עבודתם תמצית מידע בדבר הסיכונים בעבודתם, בכתב, בשפה המובנת להם, ודף מידע בדבר הסיכונים הקיימים בתחנת העבודה שבה הם מועסקים – יצוין "תקין"	10	הדרכות תקנות 2, 3, 6 ו-7 לתקנות ארגון הפיקוח על העבודה (מסירת מידע והדרכת עובדים), התשנ"ט-1999

הערות	צעדים שננקטו	לקוי	תקין	מס'ד של הוראת הבטיחות	נושא
עליך לציין את שמם המלא של העובדים שנבדקו וביחס לאיזה ציוד וחומרים נעשתה הבדיקה	עליך לדווח למנהל העבודה בעל פה ובכתב על כל ליקוי שנמצא, בסמוך למועד גילוי ההפרה. עליך להתריע לפני העובדים הנמצאים בסמוך למקום ההפרה כי במקום מופרת לגביהם הוראת בטיחות	אם קיימים עובדים שלא קיבלו הוראות עדכניות לשימוש, להפעלה ולתחזוקה בטוחים של ציוד או של חומר במקום – יצוין "ליקוי"	אם כל העובדים קיבלו הוראות עדכניות לשימוש, להפעלה ולתחזוקה בטוחים של ציוד או של חומר במקום – יצוין "תקין"	11	
עליך לציין את שמם המלא של העובדים שנבדקו ואת תהליכי העבודה שביחס אליהם בוצעה הבדיקה	עליך לדווח למנהל העבודה בעל פה ובכתב על כל ליקוי שנמצא, בסמוך למועד גילוי ההפרה. עליך להתריע לפני העובדים הנמצאים בסמוך למקום ההפרה כי במקום מופרת לגביהם הוראת בטיחות	אם קיימים עובדים בתהליכי עבודה שמסרו כי לא קיבלו הוראות עדכניות לשימוש, להפעלה ולתחזוקה בטוחים של תהליכי עבודה במקום – יצוין "ליקוי"	אם כל העובדים שנבדקו אישרו שקיבלו הוראות עדכניות לשימוש, להפעלה ולתחזוקה בטוחים של תהליכי עבודה במקום – יצוין "תקין"	12	

הערות	צעדים שננקטו	לקוי	תקין	מס'ד של הוראת הבטיחות	נושא
עליך לציין את שמם המלא של העובדים שלגביהם בוצעה הבדיקה בפנקס ההדרכה ואשר שמותיהם אינם מופיעים בפנקס הכללי.	עליך לדווח למנהל העבודה בעל פה ובכתב על כל ליקוי שנמצא, בסמוך למועד גילוי ההפרה	אם לא מתנהל פנקס הדרכה כנדרש אינו מתעדכן כנדרש ואינו מתייחס לבל העובדים שנבדקו - יצוין "ליקוי"	אם מתנהל פנקס הדרכה כנדרש, מתעדכן כנדרש ומתייחס לכל העובדים שנבדקו - יצוין "תקין"	13	

כ"ט באייר התשע"ט (3 ביוני 2019)  
(חמ 5838-3)

אריה שמילוביץ  
מפקח עבודה ראשי  
וראש מינהל הבטיחות  
והבריאות התעסוקתית (בפועל)